

అధ్యాయం - 4

జల వనరులు, నీటిపారుదల మరియు విద్యుత్ అభివృద్ధి

1వ భాగం: నీరు మరియు సాగునీటి పారుదల

4.1 పరిచయం

4.2 సమావేశాలు మరియు వినతి పత్రాలలో లేవనెత్తిన ప్రధాన సమస్యలు

4.3 సాంకేతిక నిపుణుడి నియామకం

4.5 సారాంశం

2వ భాగం

ఆంధ్రప్రదేశ్‌లో విద్యుత్ అభివృద్ధి

4.6 పరిచయం

4.7 వనరులు

4.8 హైదరాబాద్ రాష్ట్ర విద్యుత్ విభాగం

4.9 జలవిద్యుత్ ప్రాజెక్టులు మరియు ధర్మల్ విద్యుత్ ప్రాజెక్టులు

4.10 విద్యుత్-సహజవాయువు

4.11 విద్యుత్-డీజెల్ మరియు సాంప్రదాయేతర ఇంధనవనరులు

4.12 12వ ప్రణాళికలో అదనపు సామర్థ్యం

4.13 విద్యుత్ ప్రసారం మరియు పంపిణీ

4.14 వ్యవసాయ రంగం

4.15 హైదరాబాద్

4.16 వివిధ సంఘాలు లేవనెత్తిన సమస్యలు

4.17 విద్యుత్ రంగం కీలక సూచికలు

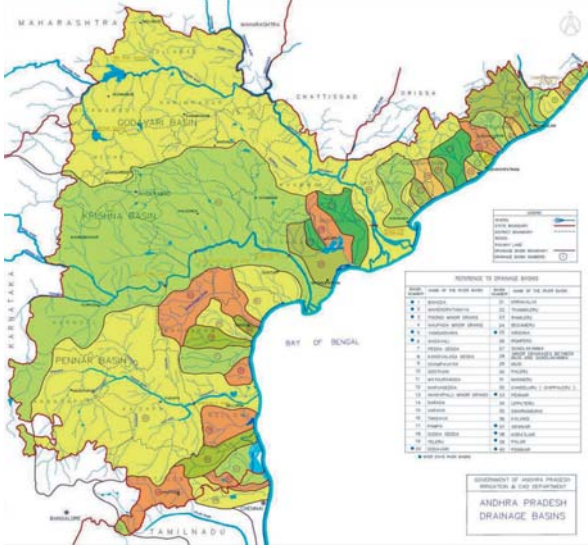
4.18 నిర్ధారణలు

4.19 ఆంధ్రప్రదేశ్‌లో విద్యుత్ పరిస్థితి మెరుగుకు సూచనలు

4 జలవనరులు, సాగునీటి పారుదల మరియు విద్యుత్ అభివృద్ధి

1వ భాగం: నీరుమరియు సాగునీటి పారుదల

4.1 పరిచయం



4.1.01 ఆంధ్రప్రదేశ్ రాష్ట్ర భౌగోళిక విస్తీర్ణం 2,75,100చు॥ కిలో మీటర్లు. ఉత్తరాన శ్రీకాకుళం జిల్లాలోని ఇచ్ఛాపురం నుండి దక్షిణాన నెల్లూరు జిల్లాలోని మలికాట్ నరస్సు వరకు 960కిలోమీటర్లు సముద్రతీర ప్రాంతముంది. కోస్తా ఆంధ్ర, రాయలసీమ, తెలంగాణా అనే 3ప్రాంతాలు, 23 జిల్లాలు గల ఆంధ్రప్రదేశ్ రాష్ట్ర జనాభా 7కోట్ల 62లక్షల 10వేలు(2001జనాభా లెక్కల ప్రకారం). అయితే తాజా

అంచనాల ప్రకారం రాష్ట్ర జనాభా 8కోట్ల పైనే. భౌగోళికంగా ఆంధ్రప్రదేశ్ దక్షిణ భారత ద్వీపకల్పంలో ఉంది. వాయువ్య ప్రాంతంలో సాధారణంగా వ్యవహరించే దక్కన్ పీఠ భూమి, తూర్పున సముద్రతీర ప్రాంతం, నైరుతి ప్రాంతంలో రాయలసీమ ప్రాంతాలు కూడిన ఆంధ్రప్రదేశ్. భౌగోళికంగా ఉన్న ఈ సానుకూలత కారణంగా తూర్పుదిశగా ప్రవహించే నదుల ద్వారా పశ్చిమ, తూర్పు కనుమలు, దక్కన్ పీఠభూమి నుండి అపార జలరాశి ఆంధ్రప్రదేశ్ భూభాగంలో ప్రవహిస్తున్నాయి.

4.1.02 ఆంధ్రప్రదేశ్ రాష్ట్రం 40 భారీ, మధ్యతరహా, చిన్న నదులు ప్రవహించే నదీ జలాల క్షేత్రం. అంతరాష్ట్ర నదులైన గోదావరి, కృష్ణా, పెన్నా నదులు ఆంధ్రప్రదేశ్ మధ్యన ప్రవహిస్తున్నాయి. ఇవికాక గోదావరికి ఉత్తరాన 5 అంతరాష్ట్ర నదులు ఒరిస్సా, ఆంధ్రప్రదేశ్ ల ద్వారా ప్రవహిస్తున్నాయి. పెన్నానదికి దక్షిణాన 4 అంతరాష్ట్రనదులు ఆంధ్రప్రదేశ్, తమిళనాడుల గుండా ప్రవహిస్తున్నాయి. ఈ 12 నదులేకాక 28 మధ్యతరహా, మరియు చిన్న నదులు ఆంధ్రప్రదేశ్ లోపల ప్రవహిస్తున్నాయి. (4.1పటం చూడండి)

4.1.03 గోదావరి నదీ జలాల ట్రిబ్యూనల్(జిడబ్యూఓటి) ఆంధ్రప్రదేశ్ రాష్ట్రానికి కేటాయించిన నమ్మకమైన గోదావరి నీరు 1480 శతకోటి ఘనపుటడుగులు (టిఎంసి) అని ఆంధ్రప్రదేశ్ ప్రభుత్వం అంచనా వేసింది. కృష్ణా నదీజల వివాద ట్రిబ్యూనల్ ఆంధ్రప్రదేశ్ కు 811 శతకోటి ఘనపుటడుగుల కృష్ణాజలాలను కేటాయించింది. కాగా పెన్నానది నుండి లభించే నీరు 99 టిఎంసిలుగా ఆంధ్రప్రదేశ్ ప్రభుత్వం అంచనావేసింది. రాష్ట్రంలో ప్రవహించే ఇతర చిన్ననదుల నీటిని కూడా కలుపుకుంటే ఆంధ్రప్రదేశ్ కు మొత్తంగా లభించే నీరు 2769 శతకోటి ఘనపుటడుగులు. అయితే ఈ మొత్తం నీటిలో ఇప్పటివరకూ వాడుకుంటున్న నీరు 1933 టిఎంసిలు మాత్రమే. రాష్ట్రంలో మొత్తం సాగుభూమి విస్తీర్ణం 157.78 లక్షల హెక్టార్లు కాగా 61.66 లక్షల హెక్టార్ల భూమికి మాత్రమే సాగునీటి సౌకర్యం వుంది. ఆంధ్రప్రదేశ్ రాష్ట్ర జనాభాలో ఇప్పటికీ వ్యవసాయంపై ఆధరపడి జీవించే వారు ఎక్కువే.

చిత్రం 4.1: ఆంధ్రప్రదేశ్ నదీపరివాహక ప్రాంతం పటం

4.1.04 ఆంధ్రప్రదేశ్ కు పెక్కుశతాబ్దాల పూర్వం నుండి వ్యవసాయ, సాగునీటి పారుదల వారసత్వం వుంది. తొలినాట పాలకులు తమతమ రాజానాలలో ప్రజలకు ఆహారం తదితర ఉపాధికై నీటిపారుదల సౌకర్యాలు కల్పించారు. పాకాల, లక్కవరం, రామప్ప చెరువు ద్వారా జరిగిన మేలు ప్రజలు ఇప్పటికీ స్మరిస్తూనే ఉన్నారు. కంభం చెరువు, కనిగిరి రిజర్వాయర్, అనంతపురం చెరువు, పోరుమామిళ్ల చెరువు, మేపాడ్ చెరువు, నంద్యాల చెరువు, తుంగభద్రానదిపై నిర్మించిన కోరెగాల్, వల్లభాపూర్ రామ మరియు బసవన్న వంటి ఆనకట్టలు విజయనగరం రాజులు నిర్మించినవే. గోదావరిపై ధవళేశ్వరం వద్ద నిర్మించిన ఆనకట్ట, విజయవాడ వద్ద కృష్ణా నదిపై కట్టిన ఆనకట్ట, నెల్లూరు వద్ద పెన్నా నదిపై కట్టిన సంగం ఆనకట్టలు బ్రిటిష్ హయాంలో బ్రిటన్ ఇంజనీర్లు సర్ ఆర్థర్ కాటన్, సర్ చార్లెస్ అలగ్జాండర్ మరియు కల్నల్ జె.జాన్ పెన్ను నిర్మించినవే. ప్రజల కడగండ్లు చూసిన ఆ ఇంజనీర్లు 19వ శతాబ్దంలో కోస్తాఆంధ్రప్రాంతంలో లక్షలాది ఎకరాల బీడు భూములను ఈ సాగునీటి కట్టలద్వారా మంచి మాగాణులుగా, ధాన్యాగారాలుగా మార్చివేశారు.

4.1.05 స్వాతంత్ర్యానంతరం భారతదేశంలో భూములకు నీటిపారుదల సౌకర్యాల కల్పనలో గణనీయమైన పురోగతి జరిగింది. దేశ సర్వతోముఖాభివృద్ధికోసం నదీజలాలను వినియోగించుకోవడానికి, జనజీవితాలను¹⁰⁵ బాగుచేయడానికి భారతప్రభుత్వం అత్యంత

ప్రాధాన్యత ఇచ్చింది. నదీజలాలను గరిష్టంగా ప్రజల సౌకర్యార్థం ఉపయోగించుకోవడానికి నదులు, వాటి ఉపనదులపై భారీ, మధ్యతరహా మరియు చిన్న నీటిపారుదల ప్రాజెక్టులను నిర్మించారు. నదీ జల ప్రవాహాన్ని నియంత్రించి, నీటిని నిల్వ చేసి ప్రజల కోసం బహుళార్థ సాధక ప్రాజెక్టులను నిర్మించారు. ఆ విధంగా ఈమొత్తం అభివృద్ధి క్రమంలో ఆంధ్రప్రదేశ్ కూడా ఒక లబ్ధిదారుగా వుంది.

4.1.06 ఆంధ్రప్రదేశ్ ను 40 భారీ మరియు చిన్ననీటి పరివాహక ప్రాంతాలుగా విభజించవచ్చు. వాటిని ఈ కింది 5 గ్రూపులుగా వర్గీకరించవచ్చు.

- ఎ) కృష్ణానది పరివాహకప్రాంతం
- బి) గోదావరినది పరివాహకప్రాంతం
- సి) పెన్నానది పరివాహకప్రాంతం
- డి) వంశధార పరివాహకప్రాంతం
- ఇ) ఇతర నది పరివాహకప్రాంతాలు

రాష్ట్ర నీటిపారుదల శాఖ నాగార్జున సాగర్ ప్రాజెక్టు, కడెం ప్రాజెక్టు, శ్రీరాం సాగర్ ప్రాజెక్టు 1వదశ, వంశధార ప్రాజెక్టు 1వదశ, సోమశిల ప్రాజెక్టు, తుంగభద్ర ప్రాజెక్టు, తుంగభద్ర ఎగువ మరియు దిగువ కాలవ పథకాలు, మరియు రాజోలిబండ నీటి మల్లింపు పథకం వంటి ఎన్నో సాగునీటి ప్రాజెక్టులను నిర్మించింది. ధవళేశ్వరం వద్ద గోదావరిపై, విజయవాడ వద్ద కృష్ణా నదిపై పాత ఆనకట్టల స్థానంలో కొత్త బ్యారేజీలను నిర్మించారు.

4.2: సమావేశాలు మరియు వినతి పత్రాలలో ప్రజలు ప్రస్తావించిన ప్రధాన సమస్యలు

కమిటీ ఆంధ్రప్రదేశ్ లోని వివిధ ప్రాంతాలలో పర్యటించింది. 3 ప్రాంతాల్లో రాజకీయ పార్టీలు, ప్రజాసంఘాలు మరియు వివిధ వర్గాల ప్రజల నుండి నీరు, సాగునీటి సౌకర్యాల గురించి చేసిన విన్నపాలు విన్నది. కమిటీ క్షేత్రస్థాయి పర్యటనలకు వెళ్లినప్పుడు కూడా పల్లెలు మరియు పట్టణ ప్రాంతాల్లో వ్యక్తులు, ప్రజాసమూహాలను కలుసుకుని వారినుండి వివిధ సమస్యల గురించి అభిప్రాయాలను అడిగి తెలుసుకుంది. ఇలా ప్రజలను నేరుగా కలుసుకున్న సందర్భాలలో వివిధ సమస్యల గురించి, వాటిపై రాష్ట్రప్రజల విభిన్న అభిప్రాయాలను మరియు ఆకాంక్షలను అడిగి తెలుసుకుంది. ఇలా ప్రజలను కలుసుకోవడంతో పాటు కమిటీ కొన్ని ప్రాజెక్టు ప్రాంతాలను కూడా సందర్శించింది.

4.2.02 నదీజలాల పంపిణీ మరియు వినియోగం విషయంలో తమ ప్రాంతానికి అన్యాయం జరిగిందనేది తెలంగాణా ప్రజల ప్రధాన ఫిర్యాదు. నదీజలాల పంపిణీలో తెలంగాణాకు అన్యాయం జరిగినట్లు ఆప్రాంత ప్రజలు సమర్పించిన వినతిపత్రాలలోని ప్రధానమైన ఆరోపణ. వినతి పత్రాలు మరియు నేరుగా ప్రజలను కలుసుకున్నప్పుడు తెలంగాణా పట్ల వివక్ష కొనసాగుతున్నదనే ఆరోపణలు వినవచ్చాయి. వివిధ ప్రాంతాల మధ్య నదీజలాల పంపిణీ మరియు నీటివినియోగం, తెలంగాణా ప్రయోజనాలకు విరుద్ధంగా గోదావరి జలాలను కొంత కోస్తా ఆంధ్రకు తరలించారని, కృష్ణా జలాలను రాయలసీమకు తరలించారనే ఆరోపణలు వచ్చాయి. వివిధ ప్రాంతాల మధ్య ఉత్పన్నమయ్యే ఇలాంటి వివాదాల పరిష్కారానికి తగిన యంత్రాంగం లేదనేది తెలంగాణా నుండి వచ్చిన ఆరోపణ. వివిధ ప్రాజెక్టుల అమలులో తెలంగాణాకు అన్యాయం జరుగుతున్నదనేది మరో ఫిర్యాదు. తెలంగాణాలో ఇచ్చంపల్లి, దేవాదుల ఎత్తిపోతల వంటి ఆచరణ వీలుకాని లేదా లాభదాయకం కాని ప్రాజెక్టులను చేపట్టారనేది ఇంకో ఆరోపణ. తెలంగాణా ప్రాంత ప్రయోజనాలకు నష్టం కలిగించే విధంగా కోస్తాఆంధ్ర ప్రాంతానికి పోలవరం భారీ ప్రాజెక్టులను నిర్మిస్తున్నారని, మునుపటి హైదరాబాద్ సంస్థానాధీశుడు నిజాం కాలం నాటినుండి సంక్రమించిన ప్రాజెక్టులను పక్కన పెట్టారనది ఇంకో ఆరోపణ.

4.2.03 చెరువులను తీవ్రంగా నిర్లక్ష్యం చేస్తున్నారని, తెలంగాణాలో చెరువుల కింద సాగయ్యే భూవిస్తీర్ణం 12లక్షల ఎకరాల నుండి 5లక్షల ఎకరాలకు తగ్గిపోయిందని, ఫలితంగా ఇక్కడి ప్రజలు బావులు, గొట్టపుబావుల ద్వారా భూగర్భ జలాలపై ఆధారపడే పరిస్థితి కల్పించారనేది మరో ఆరోపణ. ప్రభుత్వం డబ్బుతో కాల్వలద్వారా సేద్యపు నీటి సౌకర్యం కల్పిస్తున్నారని, అయితే రైతులు సొంతడబ్బుతో బావులు, బోర్లు వేసుకుని భూగర్భ జలాలు తోడి ఖర్చుతో కూడిని సేద్యం చేస్తున్నారని, ఫలితంగా తెలంగాణా రైతులు అప్పులపాలై, దారిద్ర్యంతో, దైన్యంతో బతుకుతూ, కొద్దరైతే ఆత్మహత్యలకు కూడా పాల్పడవలసి వస్తోందని ఆప్రాంత ప్రజలు కమిటీకి తెలియజేశారు. నదీపరివాహక ప్రాంత విస్తీర్ణం ఎక్కువగా ఉన్నప్పటికీ కోస్తాఆంధ్రకంటే తెలంగాణాలో తక్కువ భూమికి సేద్యపునీటి సౌకర్యం ఉందని, అందువల్ల ప్రత్యేక తెలంగాణా రాష్ట్రం ఏర్పాటు చేస్తే వ్యవసాయోత్పత్తికి కృష్ణా, గోదావరి నదీ జలాలను మరింత సమర్థవంతంగా ఉపయోగించుకుని, స్థానిక ప్రజలకు మరింత ఉపాధి కల్పించడానికి వీలవుతుందని అక్కడి ప్రజలు కోరారు.

4.2.04 అయితే కోస్తాఆంధ్ర మరియు రాయలసీమ ప్రాంతప్రజలు, ప్రతినీధి వర్గాలు పూర్తి విరుధమైన వాదనలు వినిపించారు. తెలంగాణ భూభాగం ఎత్తైన ప్రదేశంలో ఉండటం, నదులు కింది స్థాయిలో ప్రవహిస్తూ ఉండటం వంటి భౌగోళిక పరిస్థితుల కారణంగానే ఆప్రాంతంలో నీటిపారుదల సౌకర్యాల విస్తరణకు ప్రధాన అడ్డంకిగా కోస్తాఆంధ్ర, రాయలసీమ ప్రాంతాల ప్రజల వినతి పత్రాల ద్వారా, ముఖాముఖి సంభాషణల ద్వారా తగిన సాక్ష్యాధారాలను కమిటీ ముందుకు తెచ్చారు. నైసర్గిక పరిస్థితుల కారణంగా నీటిపారుదల విస్తరణ సాధ్యం కాలేదనేది వాస్తవం కాగా, వాటికి ఇతరప్రాంతాల వారు కారకులన్నట్లు ఆరోపించడం సరికాదని, అలాంటి ఫిర్యాదులకు ఆస్కారమే లేదని కోస్తా, రాయలసీమ ప్రాంతాల ప్రజలు వాదించారు. నిజానికి తెలంగాణా ఎంతో మెరుగని సేద్యం అభివృద్ధి విషయంలో రాయలసీమ ప్రాంతం తెలంగాణాకంటే ఎంతో వెనకబడి వుందని ఆ ప్రాంతం వారు కమిటీకి వివరించారు. తెలంగాణా నాయకులు తప్పుదోవ పట్టించే ఇలాంటి ప్రకటనలు పదేపదే చేయడం ద్వారా ఊహాపోహల ద్వారా వారు కల్పించుకున్న అభిప్రాయాల ఆధారంగా కార్యాచరణకు పూనుకుంటే, ఆధారాలు లేని అభిప్రాయాల ప్రకారం రాష్ట్రాన్ని విభజిస్తే భవిష్యత్తులో తమకు తీవ్రమైన నీటిసమస్యలు తలెత్తగలవని కోస్తాఆంధ్ర, రాయలసీమ ప్రాంతాల ప్రతినీధి వర్గాలు, ప్రజలు ఆందోళన వ్యక్తం చేశారు.

4.3: సాంకేతిక నిపుణుడి నియామకం

4.3.01 రాష్ట్రంలో నీరు, సాగునీటి పారుదల అత్యంత వివాదాస్పద విషయమైనందున నదీజలాల విషయమై లోతైన సమగ్ర అధ్యయనం కోసం విషయపరిజాజనం కలిగిన సీనియర్ అధికారిని, రాష్ట్రం వెలుపలి నిపుణుడిని కమిటీ నియమించింది. ఆ విధంగా నదీజలాల విషయం పరిశీలనకు కేంద్రజలసంఘం మాజీ చైర్మన్ శ్రీ ఎ.డి. మొహిలేశును నియమించారు. నదీజలాల పంపిణీకి సంబంధించి ఆంధ్రప్రదేశ్ లో ఏప్రాంతానికైనా, లేక ఏ ప్రాంతంపట్ల అయినా నిర్లక్ష్యం లేదా వివక్ష జరిగిందా అనే అంశాలను పరిశీలించి, రాష్ట్రంలో నీరు, సాగునీటి విస్తీర్ణాన్ని మెరుగుపరచడానికి తగు తరుణోపాయాలను సూచించవలసిందిగా జలవనరుల సీనియర్ నిపుణుడు శ్రీ మొహిలేశును కోరడం జరిగింది.

4.3.02 జలవనరుల నిపుణుడు కేంద్ర, రాష్ట్ర ప్రభుత్వ జలవనరుల శాఖల వద్ద లభించిన విపులమైన సమాచార, గణాంకాలను, నీటివిషయమై రాష్ట్రంలోని వివిధప్రాంతాల ప్రజల వినతి పత్రాలలో లేవనెత్తిన సమస్యలను ఫిర్యాదులను క్షుణ్ణంగా పరిశీలించారు. శ్రీ మొహిలే ఢిల్లీ, హైదరాబాద్ లలో వివిధ వర్గీకృత ప్రజలు, సంఘాల వారితో సమావేశమై

వారినుండి వివరాలు సమగ్రంగా స్వీకరించారు. అంతేకాక ఆయన రాష్ట్రంలో క్షేత్రస్థాయిలో కూడా పర్యటించారు. మహబూబ్ నగర్ వైపునగల తుంగభద్రపై గల సుంకేశుల బ్యారేజీని, కర్నూలు జిల్లాలో వీరిరెడ్డిపాడు హెడ్ రెగ్యులేటర్ ను, రాజోలిబాట్ కాలువను, ఆణపూర్ మరియు నిజాంపూర్, సింగూరు డ్యామ్లను, శ్రీశైలం ఎడమగట్టు కాలువ సొరంగ మార్గాన్ని నాగార్జున సాగర్ ను, కరీంనగర్ జిల్లాలో దిగువ మున్నేరు డ్యాంలను కూడా శ్రీ మొహలే సందర్శించి, అక్కడి పరిస్థితులను స్వయంగా తెలుసుకున్నారు. ఈ బ్యారేజీలు, డ్యాంలకు సంబంధించిన సాంకేతిక సమస్యలను గురించి, ఆయా ప్రాంతాల వారితో ఆయన నేరుగా చర్చించి విషయాలు తెలుసుకున్నారు.

4.3.03 రాష్ట్రంలో నీరు, నీటిపారుదలకు సంబంధించిన, లభించే సమాచార, గణాంకాలను సవివరంగా విశ్లేషించాక, క్షేత్రస్థాయి పర్యటనల సందర్భంగా, సమావేశాలలో ప్రజల ద్వారా తెలుసుకున్న వివరాల ఆధారంగా శ్రీ మొహిలే ఆంధ్రప్రదేశ్ లో నీరు, నీటిపారుదల నివేదికను సమర్పించారు. శ్రీ మొహిలే నివేదిక ఆంధ్రప్రదేశ్ లో నీటిపారుదలకు సంబంధించిన మెరుగైన అవగాహన కల్పించడానికి ఎంతో దోహదపడింది.

4.4: సాధారణ నిర్ధారణలు

4.4.01 ఆంధ్రప్రదేశ్ లోని మూడు ప్రాంతాలు మరియు రాష్ట్రం మొత్తంగా అభివృద్ధి మరియు నీటినిర్వహణ మరియు నీటిపారుదల వనరులకు సంబంధించిన భారీ సమస్యలను, అంశాలను గురించి కమిటీ సాధారణ నిర్ధారణలను ఈ కింద ఇవ్వడమైనది.

1. వివిధ రాజకీయపార్టీలు, సంఘాల నుండి కమిటీకి అందిన వినతి పత్రాల పరిశీలన
2. పార్టీలు, వివిధ వర్గాల ప్రతినిధుల కమిటీకి మౌఖికంగా చేసిన వినతులు
3. కమిటీ జిల్లా మరియు క్షేత్రస్థాయి పర్యటనలు మరియు స్థానిక నాయకులు, ప్రజల నుండి అందిన సమాచారం
4. జలవనరుల నిపుణుడి నివేదిక ఆధారంగా కమిటీ ఈ నిర్ధారణలు చేసింది.

అంతేగాక అవసరమైన సందర్భాల్లో కేంద్రజలవనరుల మంత్రిత్వ శాఖ మరియు రాష్ట్రప్రభుత్వం నుండి ఆయా అంశాలపై సేకరించిన అదనపు సమాచారం మరియు వివరణల ఆధారంగా కమిటీ నిర్ధారణలకు వచ్చింది.

4.4.02 2007-08లో భూవినియోగ తరహాకు సంబంధించి తులనాత్మక స్థితిపై ఆయా ప్రాంతాల వారీగా ఇచ్చిన గణాంకాలు ఈ కింద పొందుపరచడమైంది.

పట్టిక 4.1: 2007-08లో ఆంధ్రప్రదేశ్ లో సాగులో ఉన్న భూమి మూడు ప్రాంతాల వారీగా (విస్తీర్ణం లక్షల హెక్టార్లలో)

పట్టిక వివరాలు

Region	Geographical Area	Cultural Waste	Other Fallows	Current Fallows	Net Area Sown	(area in lakh hectares)		
						Net Irrigated Area (2007-08)	NIA as percentage of NSA	Gross Irrigated Area (2007-08)
Telangana	114.84	1.74	8.01	18.34	40.57	17.08	42.1	24.14
Rayalaseema	67.30	1.92	3.62	5.45	27.65	5.66	20.5	6.85
Coastal Andhra	92.91	2.93	3.37	3.40	39.34	21.80	55.4	29.72
Andhra Pradesh	275.05	6.59	15.00	27.19	107.56	44.54	41.4	60.71

Source: Compendium of Area and Land Use Statistics of Andhra Pradesh – Directorate of Economics and Statistics, GoAP

ఆంధ్రప్రదేశ్ లో సాగువిస్తీర్ణం, భూవినియోగం - ప్రభుత్వ అర్థ, గణాంక డైరెక్టరేట్ సమాచారం ఆధారంగా

4.4.03 భూగర్భజలాలతో సాగు

1. భూగర్భ జలాలతో సాగు వివరాలు ప్రాంతాల వారీగా ఈకింది 4.2 పట్టికలో ఇవ్వడమైనది. భూగర్భ జలాల ద్వారా సాగు విస్తీర్ణం తెలంగాణాలో అధికం, కోస్తా ఆంధ్ర, రాయలసీమ తర్వాతిస్థానాల్లో ఉన్నాయి.

పట్టిక వివరాలు

Table 4.2: Region Wise Area under Groundwater Irrigation 2007-08

Region	(in hectares)			
	Telangana	Rayalaseema	coastal Andhra	Andhra Pradesh
Area	1314243	424303	548638	2287184

అర్థ, గణాంకశాఖ డైరెక్టరేట్ ఆంధ్రప్రదేశ్ గణాంకాల ఆధారంగా

2. లభ్యమయ్యే భూగర్భ నీటి వనరులకంటే ఎక్కువ భూగర్భ జలాలు వాడుకుంటే భూగర్భ నీటి మట్టం తగ్గిపోతుంది. అలా ఉపయోగిస్తే భూగర్భజలాలు అధికంగా వాడుతున్న ప్రాంతాలుగా పరిగణిస్తారు. లభ్యమయ్యే భూగర్భ జలాల్లో 90-100% మధ్య భూగర్భ జలవినియోగిస్తుంటే ఆ ప్రాంతాన్ని క్లిష్టమైన ప్రాంతంగా, 70-80% వినియోగిస్తుంటే

ఉపసంక్లిష్ట ప్రాంతంగా పరిగణిస్తారు. భూగర్భజలాలను వాడకంలో సంక్లిష్ట, ఉప సంక్లిష్ట ప్రాంతాల వివరాలు ఈకింది పట్టికలో ఇవ్వడమైనది.

పట్టిక 4.3: అధికంగా వాడుతున్న, క్లిష్టంగా, ఉపక్లిష్టంగా పరిగణించబడుతున్నవి మరియు సురక్షిత ప్రాంతాలు(2007) పట్టిక వివరాలు

Region	Over exploited	Critical	Sub critical	Safe blocks	Total Watersheds
Telangana	49	42	90	313	494
Rayalaseema	72	41	65	153	331
Coastal Andhra	11	6	20	367	404
Andhra Pradesh	132	89	175	833	1229

మూలం: రాష్ట్ర భూగర్భజలాల డైరెక్టరేట్ సియుడబ్ల్యుబిత్ కలిసి

భౌగోళిక సమాచారం, నికరసాగు, నీటివిస్తీర్ణం, బావుల సంఖ్య ఈకింది పట్టిక 4.4లో ఇవ్వబడ్డాయి.

పట్టిక 4.4: బావుల సాంద్రత మరియు ఒక బావికింద సాగు విస్తీర్ణం (2008-09)

పట్టిక వివరాలు

Region	Number of wells	Geographic Area, Lakh hectares	Net Well Irrigated Area, Lakh hectares	Wells per km ²	Net Well/bore-well Irrigated Area (hectares) per well
Telangana	1567000	114.84	13.11	13.65	0.84
Seemandhra	1114000	160.21	10.13	6.95	0.91
Total State	2681000	275.05	23.24	9.75	0.87

మూలం: ఆంధ్రప్రదేశ్ ట్రాన్స్ కో, జెన్ కో మరియు రాష్ట్రప్రభుత్వ అర్ధ, గణాంక శాఖ డైరెక్టరేట్

సీమాంధ్రతో పోలిస్తే తెలంగాణాలో బావులు, బోర్లకింద సాగువిస్తీర్ణం అధికమని పట్టికలో స్పష్టం అవుతుంది. అయితే సీమాంధ్రతో పోలిస్తే తెలంగాణాలో ఒక బావి, బోరు బావికింద సాగు కొంత తక్కువే.

4.4.04 నదీజలాల ఎత్తిపోతలు

1. నదులనుండి ఎత్తిపోతల ద్వారా ముఖ్యంగా గోదావరిపై ఎత్తిపోతల పథకాలు అధికంగా చేపట్టాలని ఆంధ్రప్రదేశ్ తలపెట్టింది. ఇందుకు సంబంధించి రాష్ట్రప్రభుత్వం వెల్లడించిన కొన్ని వివరాలు.

పట్టిక 4.5: తలపెట్టిన నదీజలాల ఎత్తిపోతలు పట్టిక వివరాలు

Sl. No	Name	Design Pumping Head (m)	Pumping Quantity TMC	Days of Pumping	Rated Power Demand MW	Area Irrigated Lakh Acres	Cost of Irrigation Rs/Acre
1	Kalwakurthy	298	30	90	388	3.75	3274
2	Bheema-I	67	11	98	40	1.1	1408
3	Bheema-II	61	10	78	76	1.0	1179
4	Nettmpad	112	14	80	76	2.1	1272
5	Kolisagar	116	4.5	125	12.3	0.66	1767
6	AMRP Single Stage	81	22	160	63.7	2.2	1819
7	AMRP Low Level	25	5	90	9.2	0.75	2184

మూలం: రాష్ట్రప్రభుత్వంలో ఎన్.సి(ఐ.డబ్ల్యు), డి & సి.ఎ.డి విభాగం సంకలనం చేసిన సమాచారం

అందించిన సమాచారం ప్రకారం కల్వకుర్తి హైలిఫ్ట్ నుండి 90రోజులలో 30 టిఎమ్సీల (849.5సా10నిని)నీటిని ఎత్తిపోతల ద్వారా సాగునీరందిస్తారు. 298మెగావాట్లతో కూడిన ఈ లిఫ్ట్లో కలిగే 30మెగావాట్ల నష్టాన్ని కూడా కలిపితే అది మొత్తం 328 మెగావాట్లు అవుతుంది. సిద్ధాంత ప్రకారం మొత్తంగా 351.9 మెగావాట్ల విద్యుత్ అవసరం. ఎత్తిపోతల పంపు తోడే సామర్థ్యం 0.85 గా భావిస్తే సగటున 89415336.53 వాట్ల విద్యుత్ అవసరం. కిలోవాట్ విద్యుత్కు రూ॥6 ఖర్చు అనుకుంటే ఏడాదికి కల్వకుర్తి ఎత్తిపోతలకుగాను అయ్యే విద్యుత్ఖర్చు రూ॥536.5కోట్లు. ఇది ఏటా 3.75లక్షల ఎకరాల సాగుకుగాను నీరు తోడేందుకయ్యే విద్యుత్ ఖర్చు. ఆవిధంగా హెక్టారుకు నీరు తోడేందుకు అయ్యే ఖర్చు రూ॥35,352. ఇదిగా ఏటా పౌరనిర్వాహణా ఖర్చు హెక్టారుకు 81000 మరియు ఏటా విద్యుత్ యంత్రాల నిర్వాహణా ఖర్చు హెక్టారుకు రూ॥4000 కలిపితే హెక్టారుభూమి సాగుకు నీరుఎత్తిపోతలకు అయ్యేఖర్చు రూ॥ 40,352 అవుతుంది. దీనికి

సివిల్, విద్యుత్, మెకానికల్ పనులు, పరికరాల ఖర్చు అదనం. ఇది ప్రస్తుత ధరల ప్రకారం హెక్టారుకు 2లక్షలు. ఏటా పదిశాతం వడ్డీ కలిపితే ఏడాదికి హెక్టారుకు అయ్యే ఖర్చు రూ॥20,000. ఆవిధంగా పెట్టుబడిపై వడ్డీ నిర్వహణ తదితర ఖర్చులుకలిపి హెక్టారుసాగుకు ఖర్చు రూ॥60,000. నీటిపారుదల ద్వారా లభించే అదనపు ప్రయోజనాలకంటే ఏటా ఎత్తిపోతలకయ్యే ఖర్చు అధికం. అందువల్ల ఇలాంటి పథకాలన్నింటినీ క్షుణ్ణంగా పరిశీలించాలి. సాంకేతికంగా సాధ్యమే అయినా నీటిలభ్యత, ఎత్తిపోతల అవకాశాలు మొ॥ వాటిని సమగ్ర విశ్లేషణ ద్వారా నిర్ధారించలేదు.

4.4.05 జలయజ్ఞం కార్యక్రమం

రాష్ట్రంలో లభ్యమయ్యే నీటిని గరిష్టంగా ఉపయోగించుకోవడానికి గాను, ఆంధ్రప్రదేశ్ ప్రభుత్వం జలయజ్ఞం కార్యక్రమం కింద పెక్కు భారీ, మధ్య, చిన్నతరహా నీటిపారుదల ప్రాజెక్టుల నిర్మాణాన్ని తలపెట్టింది. 39.54లక్షల హెక్టార్ల భూమికి సాగునీరు అందించే లక్ష్యంతో 86భారీ మధ్యతరహా ప్రాజెక్టుల నిర్మాణాన్ని జలయజ్ఞం కింద తలపెట్టారు. రాష్ట్రంలో వెనుకబడిన గిరిజన ప్రాంతాలు మరియు కరువు ప్రాంతాలకు సాగునీటి సౌకర్యాలు కల్పించడానికి, పారిశ్రామిక, త్రాగునీటి అవసరాలు తీర్చేందుకు ఉపరితల జలాలతో కలిపి భూగర్భజలాలను పొదుపుగా వాడుకోవడానికి ఈ కార్యక్రమాన్ని తలపెట్టారు. జలయజ్ఞం ప్రాజెక్టులకింద 425 మండలాల్లో 65.14 టిఎమ్సిల నీటిద్వారా 2.11కోట్లమంది ప్రజలకు త్రాగునీరు అందిస్తారు.

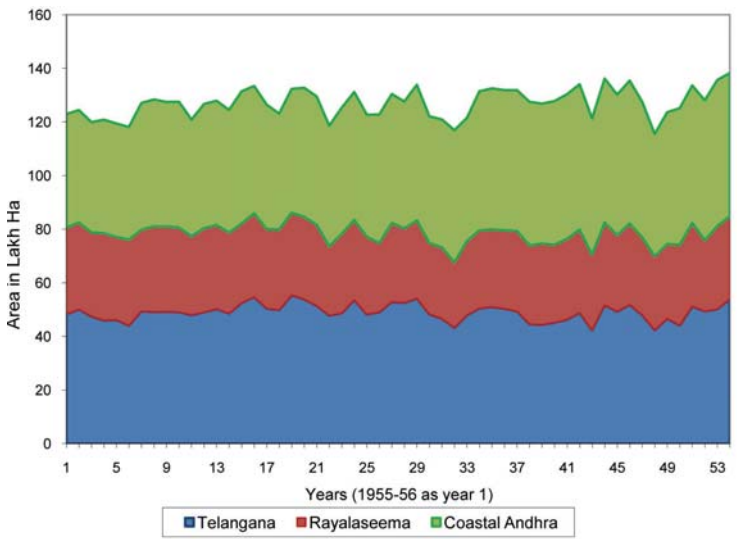
2. రాష్ట్రంలో 2004-05, 2009-10 సంవత్సరాల మధ్య 12 భారీ, మధ్యతరహా ప్రాజెక్టులను పూర్తి చేసి సాగునీరు విడుదల చేశారు. మరో 20 ప్రాజెక్టులు పూర్తిచేసి పాక్షికంగా నీటిపారుదల సౌకర్యం కల్పించారు. ఈ కాలంలో భారీమధ్యతరహా ప్రాజెక్టులకింద 1.32లక్షల హెక్టార్ల సాగువిస్తీర్ణాన్ని స్థిరీకరించడంతోపాటు కొత్తగా 6.15లక్షల హెక్టార్లకు సాగునీటి సౌకర్యం కల్పించారు. అదేవిధంగా రూ॥2,705కోట్ల వ్యయంతో 4.13లక్షల హెక్టార్ల భూమికి సాగునీరు స్థిరీకరించడంతోపాటు కొత్తగా 2.30లక్షల హెక్టార్ల భూమికి సాగునీటి సౌకర్యం కల్పించారు. మరో రూ॥2,445కోట్ల ఖర్చుతో తలపెట్టిన మరో 541చిన్ననీటిపారుదల పనులు కొనసాగుతున్నాయి. ఇవి పూర్తయితే మరో 2.23లక్షల హెక్టార్లకు సాగునీటి సౌకర్యం లభిస్తుంది.

3. వీటితోపాటు కృష్ణా, గోదావరి, నాగావళి, వంశధార నదుల వరదలవల్ల జనావాసాలు, ఆయకట్ట మునిగిపోకుండా 670కిలోమీటర్ల దూరం వరదగట్టు పునరుద్ధరణకై

రూ॥2,313కోట్ల ఖర్చుతో పనులు సాగుతున్నాయి. కృష్ణా, గోదావరి, పెన్నా డెల్టాల ఆధునికీకరణ, నాగార్జునసాగర్, తుంగభద్ర ప్రాజెక్టులు, హెచ్ఎల్సి, ఎల్ఎల్సి, నిజాం సాగర్ ప్రాజెక్టుల నవీకరణకై రూ॥15,001కోట్ల ఖర్చుతో పనులు చేపట్టారు. 21.75లక్షల ప్రస్తుత ఆయకట్టును ఆధునికీకరిస్తారు.

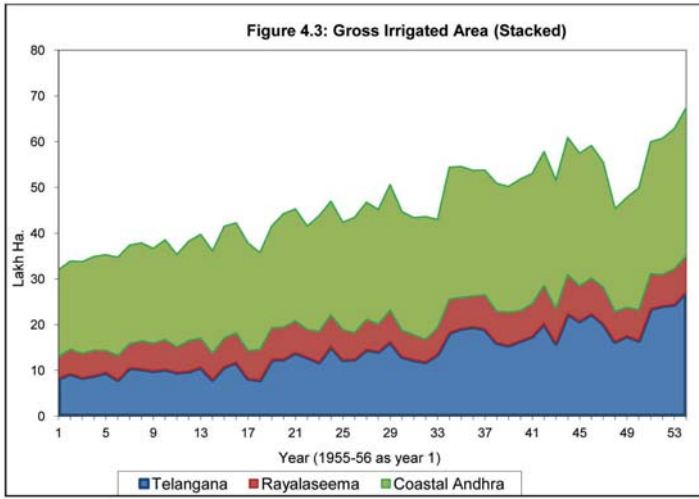
4.4.06: మొత్తం పంట విస్తీర్ణం

3ప్రాంతాల మొత్తం పంట విస్తీర్ణంలో గల తేడాలను చిత్రం 2లో చూడవచ్చు. పంట విస్తీర్ణంలో ఏమాత్రం పెరుగుదల కనిపించ లేదు.

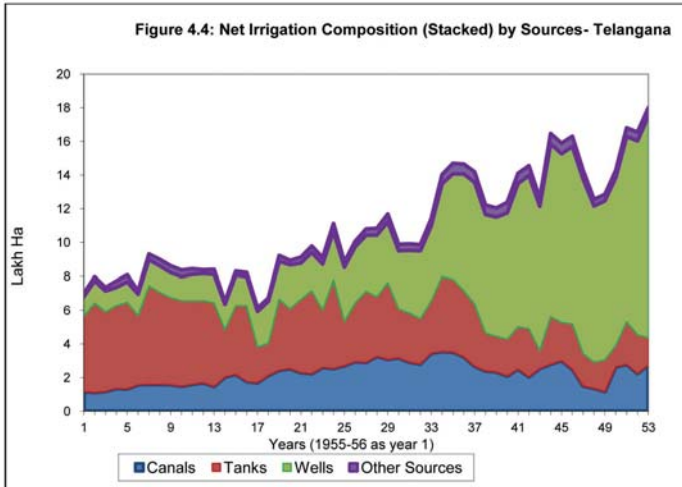


4.4.07: మొత్తం సాగు నీటి విస్తీర్ణం

మొత్తం సాగునీటి విస్తీర్ణానికి సంబంధించి 3ప్రాంతాలలో గల తేడాలను పట్టిక 3లో చూడవచ్చు. ఈ సుదీర్ఘకాలంలో తెలంగాణ, కోస్తాఆంధ్రలలో సాగునీటి విస్తీర్ణం పెరిగింది. అయితే రాయలసీమలో సాగునీటి విస్తీర్ణం పెరగలేదు. తరగలేదు.



4.4.08: నికర సాగునీటి విస్తీర్ణం

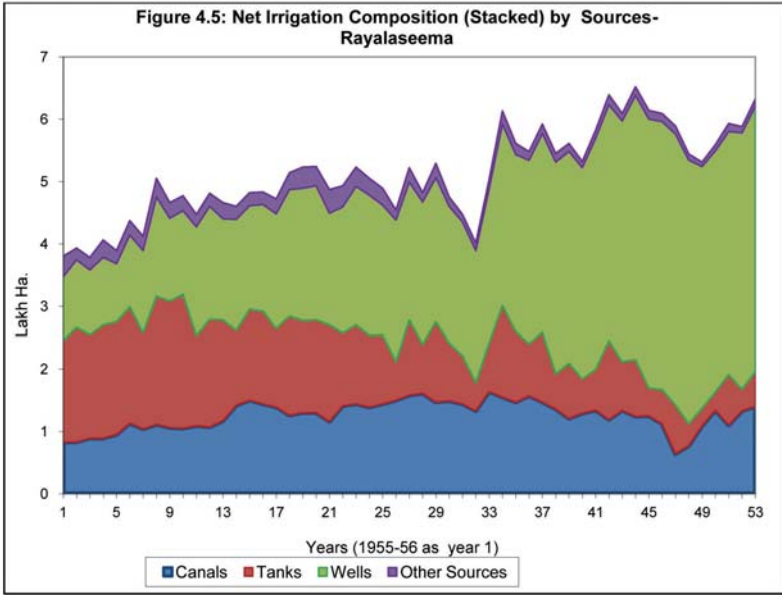


Source: Compendium of Area and Land Use Statistics of Andhra Pradesh –Directorate of Economics and Statistics, GoAP

3 ప్రాంతాల నికర సాగునీటి విస్తీర్ణంలో 3 ప్రాంతాల్లో తేడాలను 4.4, 4.5, 4.6 వట్టికల్లో అంకెల రూపంలో ఇవ్వడం జరిగింది.

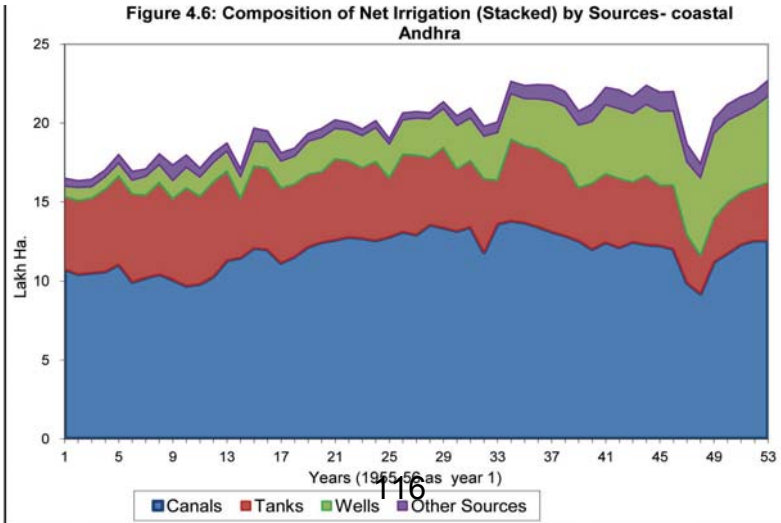
దీనిబట్టి చూస్తే కాల వల ద్వారా సాగునీటి విస్తీర్ణం లక్ష హెక్టార్లకుంది.

2.5లక్షల హెక్టార్లకు పెరిగినట్లు తేలుతున్నది. 1955-56లో చెరువుల కింద సాగువిస్తీర్ణం 4లక్షల హెక్టార్లు కాగా, ఇప్పుడది 2లక్షల హెక్టార్లకు తగ్గింది. అయితే బావులకింద సాగునీటి విస్తీర్ణం గణనీయంగా పెరిగింది. 18లక్షల హెక్టార్ల మొత్తం సాగునీటి విస్తీర్ణంలో బావులకింద సాగువిస్తీర్ణం 14లక్షల హెక్టార్లు. తెలంగాణలో 1955-56లో నికరసాగునీటి విస్తీర్ణం 847లక్షల హెక్టార్లుండగా 2008-09 నాటికే అది 18 లక్షల హెక్టార్లకు పెరిగింది.



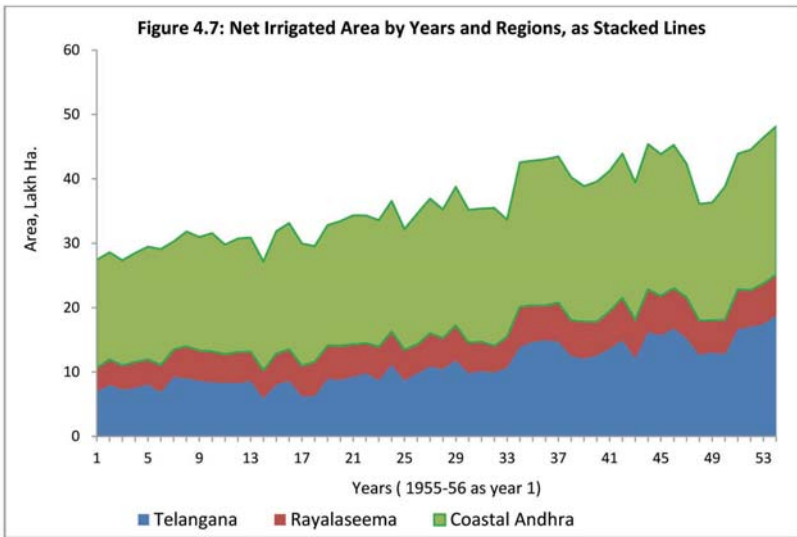
Source: Compendium of Area and Land Use Statistics of Andhra Pradesh –Directorate of Economics and Statistics, GoAP

రాయలసీమ పరిస్థితి కొంతమేరకు తెలంగాణలో వలెనే వుంది. కాలవల ద్వారా సాగునీటి విస్తీర్ణం 0.8లక్షల హెక్టార్ల నుండి 1.3లక్షల హెక్టార్లకు పెరిగింది. చెరువులకింద సాగునీటి విస్తీర్ణం 1.7 లక్షల హెక్టార్లు నుండి లక్షహెక్టార్ల కంటే తక్కువకు పడిపోయింది. గత 54 సంవత్సరాలలో రాయలసీమలో సాగునీటి విస్తీర్ణం 3.8లక్షల హెక్టార్లనుండి 6.3 లక్షల హెక్టార్లకు పెరిగింది.



1. కోస్తా ఆంధ్రప్రాంతంలో నీటిపారుదల సౌకర్యాల అభివృద్ధి ఇతర 2 ప్రాంతాల కంటే పూర్తి భిన్నంగా వుంది. 1955-56 నుండి ఇప్పటి వరకు కాలువల ద్వారా సాగు 11 లక్షల హెక్టార్లనుంచి 13 లక్షల హెక్టార్లకు పెరిగింది. చెరువుల ద్వారా సాగునీటి విస్తీర్ణం 4 లక్షల హెక్టార్లనుంచి 2.5 లక్షల హెక్టార్లకు తగ్గింది. 1955-56 లో బావుల కింద సేద్యం నామమాత్రం కాగా ఇప్పుడది 5 లక్షల హెక్టార్లకు పెరిగింది. ఈ విధంగా కోస్తా ఆంధ్రలో మొత్తం నీటిపారుదల సౌకర్య విస్తీర్ణం మొత్తం 23 లక్షల హెక్టార్లు.

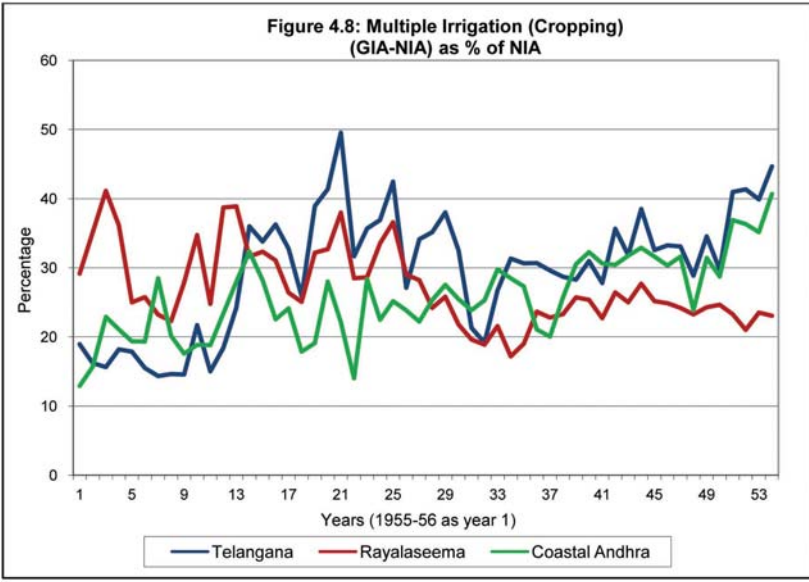
2. మూడు ప్రాంతాల్లో నికర సాగునీటి విస్తీర్ణం వివరాల తులనాత్మక తేడాలను ఈ కింద చూడవచ్చు.



3. ఆంధ్రప్రదేశ్ రాష్ట్రం ఏర్పడిన తర్వాత భారీ, మధ్యతరహా ప్రాజెక్టుల కింద కల్పించిన నీటిపారుదల సౌకర్యం తెలంగాణలో 713% పెరగగా, రాయలసీమలో 390%, కోస్తాఆంధ్రలో 101% పెరిగింది.

4.4.09 బహుళనీటి పారుదల

1. మూడు ప్రాంతాల్లో ఒకటికంటే ఎక్కువ పంటలు వేసే వివరాలు ఈ కిందచూద్దాం.



Source: Compendium of Area and Land Use Statistics of Andhra Pradesh –Directorate of Economics and Statistics, Government of Andhra Pradesh

2. వివిధ మార్గాల ద్వారా సాగునీటి విస్తీర్ణం 1955-56లో రాయలసీమలో 30% ఉండగా ఇప్పుడది 22% కి తగ్గింది. 1955-56లో తెలంగాణలో 50% ఉండగా..... ఇప్పుడది 40%నికి తగ్గింది. కోస్తా ఆంధ్రలో బహుళవనరుల ద్వారా నీటిపారుదల 13% భూమిలో మాత్రమే జరుగుతున్నది. మిగులు, భూగర్భజలాలలో నీటిపారుదలతో ఇప్పుడది 40%కి పెరిగింది.

4.4.10 చెరువుల కింద నీటిపారుదల

1. చెరువుల కింద సాగునీటి విస్తీర్ణం తగ్గింది. మల్లెంపులు చిన్న నదుల ఎత్తిపోతలు, కాల్వలు, చెరువుల కింద చిన్ననీటిపారుదల ద్వారా ఉపరితల జలాల వినియోగం జరుగుతుంది. చెరువుల కింద సాగు అదే. మొత్తం వాడుకున్న సాగునీటి సౌకర్యంలో ఉపరితల ఉప విభాగం ప్రాధాన్యత తక్కువే. అఖిలభారత గణాంకాలుచూస్తే ఇది స్పష్టం.

Table 4.6: Comparison of Total & Surface Minor Irrigation Potential Utilised

(all area figures in 000 hectare)

Year	Total Potential Utilised	Minor Surface Potential Utilised	% share of Surface Minor in Potential Used
1951	22606	6401	28.32
1956	25045	6430	25.67
1961	27783	6454	23.23
1966	32283	6480	20.07
1969	35833	6512	18.17
1974	42150	6962	16.52
1978	48525	7500	15.46
1985	54703	8511	15.56
1990	64467	9468	14.69
1992	68733	9789	14.24
2002	76356	9789	12.82
2007	83637	10955	13.10

Source: Central Water Commission, MOWR. and Planning Commission

2. ఆ విధంగా ఈ క్షీణత తెలంగాణలో అధికం. రాయలసీమలో కూడా తగ్గుదల ఉంది. కోస్తాలో ఓ మేరకు ఉంది. రెండో మైనర్ ఇరిగేషన్ లెక్కలు (199కొ94) ఆంధ్రప్రదేశ్ గురించి ఈ వివరాలు ఇస్తున్నాయి.

Table 4.7: Net Area under Minor Tanks

(lakh hectare)

Year	Telangana	Royalaseema	coastal Andhra	Total
1955-56	4.48	1.62	4.58	10.68
1960-61	4.11	1.86	5.53	11.5
1965-66	4.95	1.43	5.5	11.88
1970-71	4.49	1.48	5.16	11.13
1975-76	4.35	1.54	5.13	11.02
1980-81	3.49	0.61	4.9	9.00
1985-86	2.91	0.77	4.19	7.87
1990-91	3.92	0.83	4.93	9.68
1995-96	2.51	0.65	4.33	7.49
2000-01	2.7	0.55	4.02	7.27
2005-06	2.53	0.81	3.27	6.61

Source: Central Water Commission, MOWR. and Planning Commission

3.కేంద్ర జలవనరుల మంత్రిత్వ శాఖ 2001లో సేకరించిన మూడవ చిన్న నీటిపారుదల లెక్కల ప్రకారం మన దేశంలోని 5.56 లక్షల చెరువులకు గాను 4.71లక్షల చెరువులు ఉపయోగంలో ఉన్నాయి. మిగతా 85 వేల చెరువులు ఏదో ఒక కారణంలో వాడుకలో లేవు. చిన్నచెరువుల ద్వారా 34.3 లక్షల హెక్టార్లకు సాగునీటి సామర్థ్యం ఉండగా పూర్తి వాడుకలో లేకపోవడం వల్ల 18.5 లక్షల హెక్టార్లలో సాగునీటి సామర్థ్యం, చెరువులు వాడుకోనందున

Table 4.8: Status of Tanks in Andhra Pradesh (1993-94)

Total Storages	79953
Schemes temporarily not in use	24170
Abandoned due to salinity	448
Dried up	2384
Destroyed	982
Others	1203
Total not in use	29187
Total in use	50776

Source: Second Minor Irrigation Census, MoWR

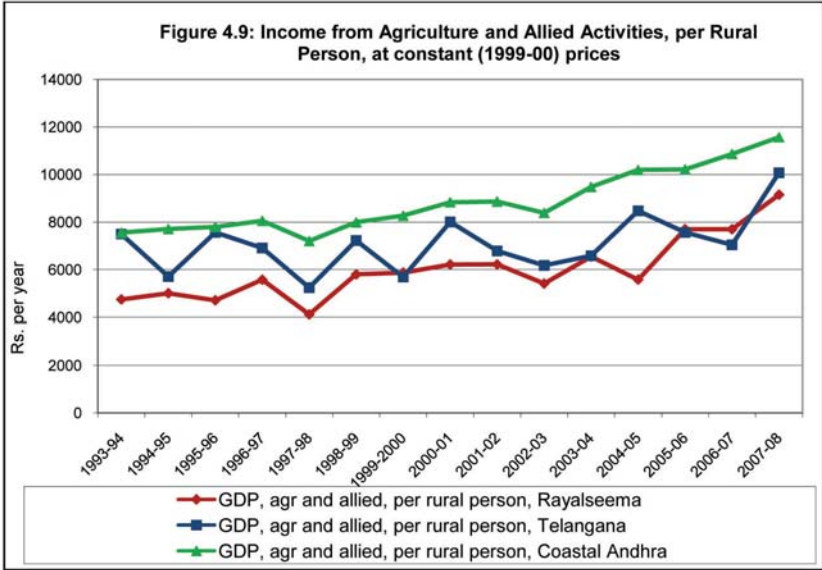
మరో 9.8 లక్షల హెక్టార్ల సాగునీటి విస్తీర్ణం తగ్గింది. 2001 లెక్కల్లో అదే తేల్చారు. ఆంధ్రప్రదేశ్‌లో 43,138 చెరువులు 7,153 ఇతర నీటి నిల్వ కుంటలు వాడుకలో ఉన్నాయి.

4. పూడిక పేరుకుపోవడం, పూడిక తీసే ఖర్చు పెరగడం, సరిగాతీయకపోవడం, పట్టణీకరణపెరగడం, చెరువ పరీవాహక ప్రాంతాల్లో సాగు పెరిగినందున వచ్చే నీరు తగ్గిపోవడం, భూమి ధరలు పెరగడం వంటి అనేక కారణాలవల్ల చెరువుల సంఖ్య నానాటికీ తగ్గిపోతుంది.

చిన్న చెరువుల్లో నీరు ఎక్కువ విస్తీర్ణంలో విస్తరించడం వల్ల రిజర్వాయర్లతో పోలిస్తే ఆవిరి కష్టాలు పెరుగుతున్నాయి. ఈ వివరాలన్నీ పరిగణలోకి తీసుకుంటే తెలంగాణలో చెరువులను కావాలనే నిర్లక్ష్యంచేస్తున్నారనే అనుమానం సరైంది కాదని తేలుతున్నది. నేరుగా వినియోగానికి గానీ, ఊట చెరువులుగానీ తెలంగాణలో పాడైన చెరువులను మరమ్మత్తు చేసి పునరుద్ధరించేందుకు ప్రయత్నాలు జరగాలి. గోదావరి పరీవాహక ప్రాంతంలో ఇది మరింత అవసరం.

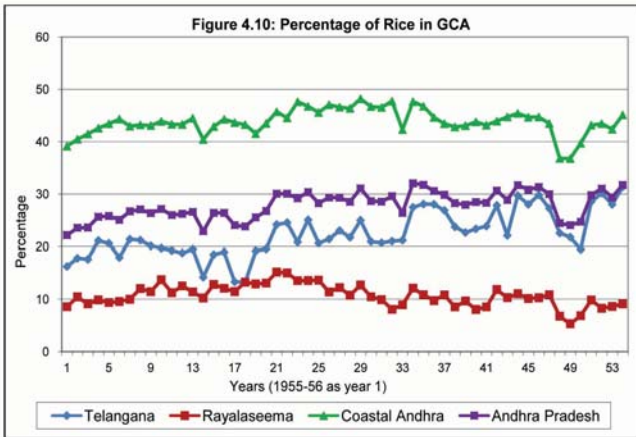
4.4.11 వ్యవసాయం మరియు అనుబంధ వృత్తుల ద్వారా ఆదాయం

1. పల్లెల్లో వ్యవసాయం మరియు అనుబంధ వృత్తుల ద్వారా లభించే ఆదాయాలు గ్రామీణ ఆదాయాలకు ...సూచిక. అది ఈ కింది చిత్రంలో చూడవచ్చు.



Source: Compendium of Area and Land Use Statistics of Andhra Pradesh –Directorate of Economics and Statistics, Government of Andhra Pradesh

2. రాయలసీమ పల్లెల జనాభా అత్యంత నిరుపేదలు. అయితే తెలంగాణాతో దీటు కావడానికి ప్రయత్నిస్తున్నారు. కోస్తా ఆంధ్రారైతుకు నీటిపారుదల సౌకర్యాలు, వ్యవసాయ విస్తరణ సుంభించినా ఇప్పటికీ మిగతావారికంటే మెరుగే.

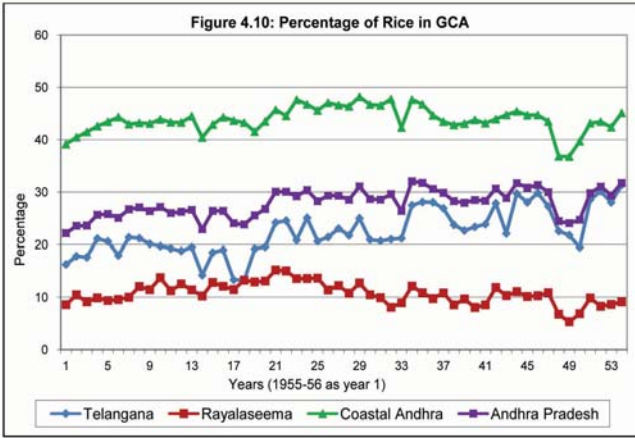


Source: Compendium of Area and Land Use Statistics of Andhra Pradesh –Directorate of Economics and Statistics, Government of Andhra Pradesh

4.4.12 బియ్యం

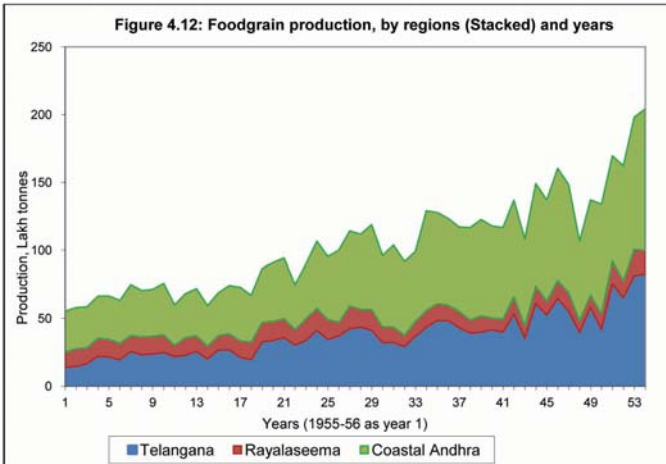
1. ఆంధ్రప్రదేశ్ లో వరి ప్రధాన ఆహారపంట. కోస్తా ఆంధ్ర మొత్తం సాగువిస్తీర్ణంలో 40-45% వరిసాగే. తెలంగాణాలో వరిసాగు 20 నుండి 30%, రాయలసీమలో వరిసాగు 10% కంటే

తక్కువే. నగదు పంటలవైపు మొగ్గడమే అందుకు కారణం.



Source: Compendium of Area and Land Use Statistics of Andhra Pradesh –Directorate of Economics and Statistics, Government of Andhra Pradesh

2. కోస్తాఆంధ్రలో మొత్తం పంట విస్తీర్ణంలో ఆహారధాన్యాల సాగు (జిసిఎ) 80%, తెలంగాణాలో ఇది 80నుండి 70%కి తగ్గింది. రాయలసీమలో 1955-56లో ఆహారపంటల విస్తీర్ణం 70% ఉండగా ఇప్పుడది 40%కి తగ్గింది. ఆహారధాన్యాల ఉత్పాదకత తెలంగాణా, రాయలసీమలతో పోలిస్తే కోస్తాఆంధ్రలో అత్యధికం.



Source: Compendium of Area and Land Use Statistics of Andhra Pradesh –Directorate of Economics and Statistics, Government of Andhra Pradesh

4.4.14 వ్యవసాయం

1. ఆంధ్రప్రదేశ్ లో రైతులకు ఇప్పటికీ సేద్యమే ప్రధాన వృత్తి. ఇతర రంగాలు అభివృద్ధి చెందడం వల్ల వ్యవసాయ ప్రాధాన్యం తగ్గిపోయింది. చేపలు, పాడిపశువుల పెంపకం వంటి అనుబంధ వృత్తులు పెరిగాయి. మొత్తం జిడిపిలో ప్రాంతాల వారీగా వ్యవసాయం, పరిశ్రమలు, సేవల వాటా కింద ఇవ్వడమైనది.

Table 4.9: Regionwise Sectoral Contribution to Gross District Domestic Product at Constant (1999-2000) Prices in Andhra Pradesh

Year	Region	(Percentage)		
		Agri. & Allied	Industry	Services
1993-96	Telangana	27	30	43
	Hyderabad	4	31	65
	Rayalaseema	39	20	42
	coastal Andhra	38	18	43
2005-08	Telangana	24	30	46
	Hyderabad	1	18	82
	Rayalaseema	27	26	46
	coastal Andhra	29	23	47

Source: GoI, Ministry of Statistics and Program implementation.

Note: Telangana excludes Hyderabad

2. కోస్తాఆంధ్రలో 1993-96లో వ్యవసాయం అనుబంధ రంగాలనుండి జిడిపికి 38%లభించగా 2005-08నాటికి అది 29%కి తగ్గింది. తెలంగాణలో అది 27 నుంచి 24%కి, రాయలసీమలో 39 నుంచి 27%కి తగ్గింది.

4.4.15 జనాభా

ఆంధ్రప్రదేశ్ లోని మొత్తం మూడు ప్రాంతాల్లో పల్లెలు, పట్టణ జనాభా పెరుగుదల, ఆర్థికవ్యవస్థ, వ్యవసాయం, నీటిపారుదలలో తేడాలను తెలుసుకోవడానికి తోడ్పడతాయి. 2001 జనాభాలెక్కల ప్రకారం కోస్తాఆంధ్రలో పల్లెల జనాభా అత్యధికం. 238.85లక్షలు. తెలంగాణలో గ్రామీణ జనాభా 211.34లక్షలు. రాయలసీమలో 103.82లక్షలు కాగా 1961-2001లో తెలంగాణలో 24లక్షలున్న పట్టణ జనాభా గత 55 ఏళ్లలో 100లక్షలకు పెరిగింది. మొత్తం తెలంగాణ జనాభా 125లక్షల నుండి 311లక్షలకు పెరిగింది. 1991 నుండి జనాభా వృద్ధిరేటు తగ్గుతున్న ధోరణి కనబడుతోంది. నగర విస్తరణవల్ల తెలంగాణలో పట్టణీకరణ పెరిగింది. రాయలసీమలో 2001లో జనాభా 135లక్షలుకాగా 31 లక్షల మంది పట్టణాల్లో నివసిస్తున్నారు. అందువల్ల పట్టణీకరణ నెమ్మదిగా జరుగుతున్నది. కోస్తా

Rural Population (in lakhs)

Region	1961	1971	1981	1991	2001
Telangana	102.63	124.97	150.82	182.15	211.34
Rayalaseema	58.62	66.51	76.69	89.79	103.82
coastal Andhra	135.85	159.53	183.11	214.27	238.85
Total	297.09	351.00	410.62	486.21	554.01

Urban Population (in lakhs)

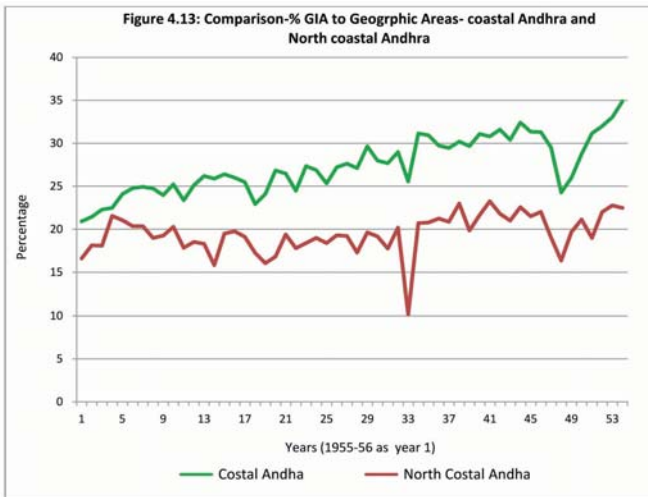
Region	1961	1971	1981	1991	2001
Telangana	24.49	33.21	50.99	78.74	98.53
Rayalaseema	10.71	13.09	19.57	27.07	31.36
coastal Andhra	27.54	37.72	54.31	73.06	78.20
Total	62.75	84.03	124.87	178.87	208.09

Source: Compendium of Area and Land Use Statistics of Andhra Pradesh – Directorate of Economics and Statistics, GoAP

ఆంధ్రలో కూడా 1991నుండి జనాభా వృద్ధిరేటు ధోరణి తగ్గుతోంది. విశాఖపట్నం, రాజమండ్రి, విజయవాడ, మచిలీపట్నం, కాకినాడ వంటి ఎన్నో పెద్దపట్టణాలున్నా పట్టణ జనాభా వృద్ధి రేటు తగ్గుతోంది. ఆంధ్రప్రదేశ్ జనాభా ప్రస్తుతం 8కోట్లు అని అంచనా. పట్టణ, పల్లెల్లో జనాభా పెరిగింది.

4.4.16 ఉత్తరాంధ్ర - కోస్తాఆంధ్ర తులనాత్మక పరిశీలన

ఉత్తర కోస్తాఆంధ్ర కోస్తాఆంధ్రకంటే భిన్నమైందని, నీటిపారుదల అవసరాలు తీర్చడంలో

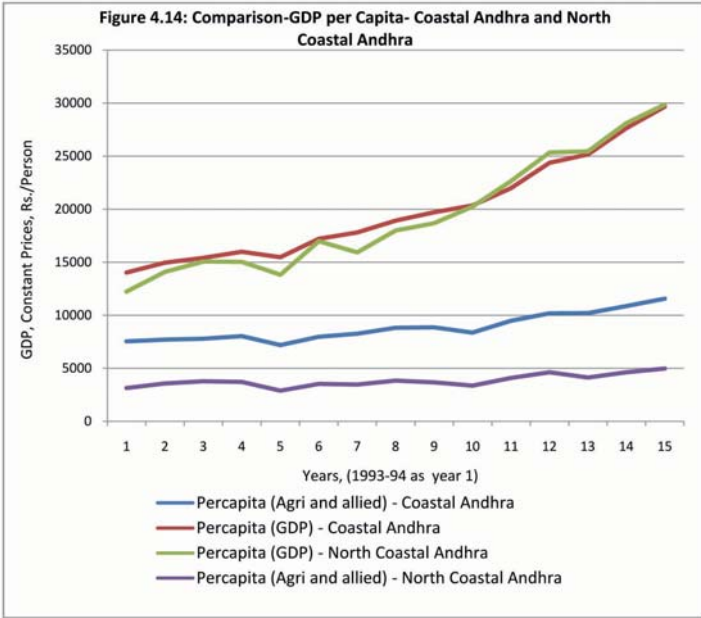


Source: Compendium of Area and Land Use Statistics of Andhra Pradesh – Directorate of Economics and Statistics, GoAP

వ్రత్యేక ప్రాధాన్యత అవసరమనే డిమాండ్ వుంది. విజయనగరం, విశాఖపట్నం, శ్రీకాకుళాలతోకూడిన ఉత్తరాంధ్రలో చిన్నచిన్న నదులు ఎక్కువ. అవి ఒరిస్సాలో మట్టి బంగాళాఖాతంలో కలుస్తాయి. కోస్తాఆంధ్రతో ఉత్తరాంధ్రను పోల్చిన

వివరాలు ఈ కింద ఇవ్వడం జరిగింది. కోస్తాఆంధ్రలో మొత్తం నీటిపారుదల విస్తీర్ణం అధికం. అయితే ఉత్తరాంధ్రలో సాగునీటి సౌకర్యం తక్కువ స్థంభించింది. చిత్రం 4.14లో చూస్తున్నట్లు

జిడిపిలో ఉత్తరాంధ్ర మొత్తం కోస్తాజిల్లాలతో దీటుగా వుంది. అయితే వ్యవసాయం అనుబంధ వృత్తులద్వారా తలసరి ఆదాయం మాత్రం కోస్తాఆంధ్రలో సగమే.



Source: Compendium of Area and Land Use Statistics of Andhra Pradesh – Directorate of Economics and Statistics, GoAP

4.4.17 శ్రీశైలం రిజర్వాయర్ కు కుడివైపున పోతిరెడ్డిపారు హెడ్ రెగ్యులేటర్ మరియు ఆ కిందికాలువల నిర్మాణాన్ని శరవేగంగా పూర్తి చేశారు. వీటివల్ల రాయలసీమ, కోస్తాఆంధ్రలో విస్తృత ప్రాంతాలకు సాగునీటి సౌకర్యం లభిస్తుంది. నీటిమళ్లింపునకు వీలుగా శ్రీశైలం రిజర్వాయర్ నుండి నీటి మళ్లింపు స్థాయిని పెంచారు. శ్రీశైలం ఎడమగట్టుకాలువ నుండి కృష్ణా జలాలను తెలంగాణకు మళ్లించడానికిగాను 40కిలోవిమీటర్ల సొరంగ మార్గాన్ని నిర్మిస్తున్నారు. ఈ సొరంగమార్గం పనులను మరింత వేగవంతం చేసి అత్యంత ప్రాధాన్యతా క్రమంలో సత్వరమే పూర్తిచేయాలి.

4.4.18 ఇరిగేషన్

సాగునీటిపారుదలను కాలువలు, చెరువులతోపోల్చి చూస్తున్నందున ఉపరితల నదీజలాలు మరియు చెరువులపై భారీ ప్రాజెక్టులు నిర్మించడానికి తెలంగాణ ఇంజనీర్లు, ప్రజాప్రతినిధులు అత్యంత ప్రాధాన్యతనిస్తున్నారు. రైతులకు ఉచిత విద్యుత్ సరఫరా కారణంగా బోరుబావులను అధికంగా వేసే²⁵ భౌగర్భజలాలను అధికంగా వాడుకోవడం

వల్ల పర్యావరణం పై ఏర్పడిన పరిస్థితి గురించి ఇంతకు ముందే చర్చించాం. భూగర్భజల మట్టాలు తగ్గిపోతున్న ప్రాంతాలలో మళ్లీ భూగర్భజిల్లాలు నిండడానికి ప్రాధాన్యత ఇవ్వాలి. నల్లండ్ జిల్లాలో ఫ్లోరోసిస్ వ్యాధి వల్ల ఎంతోమంది వికలాంగులు, అస్వస్థులౌతున్నందున వారికి రక్షిత మంచినీటి సరఫరాపై శ్రద్ధ వహించాలి.

4.4.19 భారీమధ్యతరహా నీటి పారుదల మరియు ఇంజనీర్స్ ఇన్ చీఫ్

, మంత్రులకు సంబంధించిన సమాచార గణాంకాలు ఆండ్రప్రదేశ్ ప్రభుత్వం నుండి తీసుకోవడం జరిగింది. ఎక్కువగా భారీ నీటిపారుదల శాఖా మంత్రులు 55%మంది తెలంగాణకు చెందిన వారు. ఇంజనీర్ ఇన్ చీఫ్లు మాత్రం ఎక్కువ శాతం కోస్తాఆంధ్ర ప్రాంతానికి చెందినవారు. అయితే తెలంగాణ ప్రాంతానికి చెందిన వారుకూడా గణనీయంగానే ఇంజనీరింగ్ చీఫ్లుగా (43%)ఉన్నారు. ఈరంగంలో బాధ్యతలు నిర్వహించినవారు బాధ్యతలు నిర్వహించినవారు ఎక్కువభాగం తెలంగాణేతరులేనని ఈ సంఖ్యావివరాలు సూచించడం లేదు.

4.4.20 పోలవరం ప్రాజెక్టు

కోస్తాఆంధ్రలోని పశ్చిమగోదావరిజిల్లా పోలవరం మండలం రామయ్యపేట గ్రామంసమీపంలో గోదావరి నదిపై ఇందిరా సాగర్ (పోలవరం) ప్రాజెక్టును నిర్మిస్తున్నారు. ఇది బహుళార్థసాధక ప్రాజెక్టు. నీటిపారుదల సౌకర్యాల అభివృద్ధి, జలవిద్యుత్ ఉత్పత్తి, కోస్తాఆంధ్రలోని విశాఖపట్నం, తూర్పుగోదావరి, పశ్చిమగోదావరి మరియు కృష్ణాజిల్లాల ప్రజలకు త్రాగునీటి సౌకర్యాలవంటి ఎన్నో ప్రయోజనాలకోసం గోదావరి నదిపై ఈ ప్రాజెక్టును నిర్మిస్తున్నారు. పోలవరం ప్రాజెక్ట్ ద్వారా 2.91లక్షల హెక్టార్ల భూమికి సాగునీటి సౌకర్యం లభిస్తుంది. 960మెగావాట్ల స్థాపిత ఉత్పాదక సామర్థ్యంతో జలవిద్యుత్ ఉత్పాదన జరుగుతుంది. దీనితోపాటు విశాఖనగరానికి త్రాగునీరు, పరిశ్రమలకు నీటికోసం ఉ కృష్ణాక్షరీకి 23.44టిఎమ్సీల నీటిని తరలించాలని సంకల్పించారు. 80టిఎమ్సీల గోదావరి జలాలను కృష్ణానదిలోకి మళ్లిస్తారు. అంతిమంగా పోలవరం ప్రాజెక్ట్ ద్వారా 4.36లక్షల హెక్టార్ల భూమికి సాగునీటి సౌకర్యం లభిస్తుంది. ఏటా 2,369.43మిలియన్ యూనిట్ల విద్యుత్ ఉత్పాదన జరుగుతుంది. అంతేకాక ఆయకట్టు ప్రాంతంలో 540గ్రామాలకు త్రాగునీటి సౌకర్యం లభిస్తుంది. నదుల అనుసంధాన కార్యక్రమంలో భాగంగా పోలవరం ప్రాజెక్ట్ ద్వారా గోదావరి, కృష్ణానదులను సంధానిస్తారు. 80టిఎమ్సీల గోదావరి మిగులుజలాలను కృష్ణానదిలోకి మళ్లిస్తారు. గోదావరి ట్రిబ్యూనల్ తీర్పు మేరకు ఆనీటిలో ఆండ్రప్రదేశ్ కు

45టిఎమ్సిలు, కర్నూటక, మహారాష్ట్రలకు 35టిఎమ్సిలు లభిస్తాయి. అయితే పోలవరం ప్రాజెక్ట్ వల్ల 119 జనావాసాలు పూర్తిగా, 158పల్లెలు పాక్షికంగా ముంపునకు గురౌతాయి. మొత్తంగా 277జనావాసాలకు నష్టం జరుగుతుంది. వీటిలో 47 తెలంగాణాపల్లెలు పూర్తిగానూ, 108పల్లెలు పల్లెలు పాక్షికంగానూ మొత్తం 205 ముంపునకు గురౌతాయి. 44,574 కుటుంబాలకు చెందిన 1,75000 మంది నిర్వాసితులౌతారు. వీరందరికీ పునరావాసం, ఉపాధికల్పనకు ప్రభుత్వం పూర్తి చర్యలు తీసుకుంది. ఇంతమంది నిర్వాసితులై కష్టనష్టాలు ఎదుర్కోవలసి వస్తుందనే కారణంగానే తెలంగాణాలో పోలవరం ప్రాజెక్ట్ ను వ్యతిరేకిస్తున్నారు. దీనికి తోడు గోదావరి జలాలను కోస్తాఆంధ్రలోసాగునీటి సౌకర్యాలకోసం, ఆ ప్రాంతానికి ప్రయోజనం కలిగించడానికి వాడుతున్నారనే అభిప్రాయం తెలంగాణా ప్రాంతం వారిలో ఉండనేవుంది.

4.4.21

జలయజ్ఞం కార్యక్రమంలో భాగంగా ఆంధ్రప్రదేశ్ ప్రభుత్వం 'డా॥అంబేద్కర్ ప్రాణహిత చేవెళ్ల సుజల స్రవంతి' పేరిట భారీ ఎత్తిపోతల పథకాన్ని చేపట్టింది. గోదావరి ఉపనది అయిన ప్రాణహిత జలాలను పలుఎత్తిపోతల ద్వారా సేద్యానికి అందిస్తారు. అయితే ప్రాణహితనీటిని కనీసం 150మీటర్ల నుండి ఎత్తిపోతలద్వారా తరలించినపుడే ప్రయోజనం చేకూరుతుంది. పూర్తి ప్రయోజనాలు పొందాలంటే గరిష్టంగా 660కిలోమీటర్ల ఎత్తున నీటిని ఎత్తిపోతలద్వారా తరలించాల్సి ఉంటుంది. ప్రాణహిత నుండి 160టిఎమ్సిల నీటి ద్వారా మొత్తం 12.2లక్షల ఎకరాల భూమికి సేద్యపునీటి సౌకర్యం కల్పించాలని తలపెట్టారు. నీటి తరలింపుకు 7కాలువ వ్యవస్థలు, మరియు 20 ఎత్తిపోతల కేంద్రాలు అవసరం. 1096చెరువులకు నీరు తరలిస్తారు. హైదరాబాద్ నగర సముదాయానికి పారిశ్రామిక, మున్సిపల్ అవసరాలకు కూడా ప్రాణహిత నీరు సరఫరా చేస్తారు. ప్రాణహిత చేవెళ్ల ప్రాజెక్టు ఖర్చు ప్రస్తుతానికి రూ॥17,875 కోట్లు. ఈ ప్రాజెక్టు పూర్తయితే తెలంగాణాలో అదిలాబాద్, కరీంనగర్, నిజామాబాద్, మెదక్, నల్గండ మరియు రంగారెడ్డి జిల్లాలకు ప్రయోజనం చేకూరుతుంది. ప్రాణహిత చేవెళ్ల ఎత్తిపోతల ప్రాజెక్టు ఆర్థిక సాంకేతిక సాధ్యాసాధ్యాలు, ప్రాజెక్టు అమలుకోసం అవసరమైన భారీ విద్యుత్ అవసరాలు, ప్రధాన నిర్మాణాలకోసం మహారాష్ట్రతో ఆంధ్రప్రదేశ్ ఒక అవగాహనకు రావలసి ఉండటం, భవిష్యత్తులో ప్రాజెక్టు ఖర్చు బాగా పెరిగే అవకాశముండటం వంటి ఎన్నో సమస్యలపై నిపుణులు వెలిబుచ్చిన అభిప్రాయాలతో కమిటీ ఏకీభవిస్తున్నది. 127

4.5 సారాంశం

జూరాల, ఎన్ఎన్బిసి తదితర ప్రాజెక్టుల నిర్మాణంలో తీవ్ర జాప్యం జరుగుతున్నదని జూరాల నుండి కర్నాటకకు వాటా, రెంటి ప్రాజెక్టులద్వారా మహారాష్ట్రకు వాటా సకాలంలో ఇవ్వకపోవడం వల్ల ఆ ప్రాజెక్టుల నిర్మాణంలో జాప్యం జరుగుతున్నదనే ఫిర్యాదు న్యాయమైందే. తుంగభద్రపై రాజోలిబండ నీటి మళ్ళింపు పథకానికి బచావత్ ట్రిబ్యునల్ కేటాయించిన వాటా నీటికంటే తక్కువ పరిమాణంలో నీరు సరఫరా చేస్తున్నారనేది తెలంగాణ వాదుల ఇంకో ఆరోపణ. ఈ విషయాన్ని కర్నాటక, తుంగభద్ర బోర్డుల దృష్టికి సమర్థవంతంగా తీసుకెళ్ళకపోవడం తెలంగాణ వాదుల అభిప్రాయానికి కారణం కావచ్చు.

గోదావరి నది పరీవాహక ప్రాంతానికి సంబంధించి శ్రీరాంసాగర్ ప్రాజెక్టు సముదాయంలో భాగమైన ఎన్ఆర్ఎస్పి 1వ దశ, ఎన్ఆర్ఎస్పి 2వ దశ మరియు వరద కాలువ పథకాల వల్ల దిగువస్థాయికి నీరు రావడం లేదనేది తెలంగాణ వారి మరో ఫిర్యాదు. వాస్తవమేమంటే ఎన్ఆర్ఎస్పి 1వదశ ఆయకట్టు చివరి భూములకు, ఎన్ఆర్ఎస్పి 2లో భాగమైన దిగువ మానేరు డ్యాంకు నీరు రావడం లేదు. ప్రధానమైన కాకతీయ కాలువ నీటి సరఫరా సామర్థ్యం తగ్గింది. శ్రీరాంసాగర్ డ్యాంలో పూడిక పెరిగింది. వరద కాలువ ఇంకా పూర్తికానే లేదు. గరిష్ట ప్రయోజనాలు పొందడానికి అనుగుణంగా శ్రీరాంసాగర్ ప్రాజెక్టును రూపొందించాల్సి వుందని కేంద్ర జలసంఘం మాజీ అధ్యక్షుడు అభిప్రాయపడ్డారు. శ్రీరాంసాగర్ కింద కొన్ని పంపింగ్ పథకాలను మంజూరు చేయడం వల్ల కూడా పరిస్థితి మరింత క్షీణిస్తున్నది. ఈ విషయమై తెలంగాణవాదుల ఫిర్యాదు సరైనదే. అయితే వాటికి సుశుభైన పరిష్కారమేమీ లేదు. తక్కువ నీటిని వాడుకునే ఆరుతడి పంటలసాగును ప్రోత్సహించడం ద్వారా ఈ నీటి సమస్యకు కొంత పరిష్కారం లభించవచ్చు. కాకతీయ కాలువ నీటిసరఫరా సామర్థ్యాన్ని వెంటనే పునరుద్ధరించాలి.

సింగూరు-ఘన్పూర్-నిజాం సాగర్ వ్యవస్థలో నీటి సరఫరా సరిగా లేదనేది తెలంగాణ వాదుల మరో ఫిర్యాదు. పాత నిజాంసాగర్ రిజర్వాయర్లో పూడిక భారీగా పేరుకు పోయింది. సింగూరు ప్రాజెక్టును ప్రధానంగా ఈ నీటి సరఫరా వ్యవస్థకు తోడ్పడేందుకే నిర్మించారు. హైదరాబాద్ నగరానికి త్రాగునీటికి, పరిశ్రమల అవసరాలకు కేవలం 4

టిఎంసీల నీటిని మాత్రమే సరఫరా చేయాల్సి వుంది. అయితే కృష్ణా బేసిన్ లో ఉన్న హైదరాబాద్ నగరానికి సింగూరు ప్రాజెక్టులోని మొత్తం జలాలను తరలిస్తున్నారు. త్రాగునీరు, పరిశ్రమల వినియోగం తక్కువ కనుక మరలివచ్చే నీరు కృష్ణాను మెరుగుపరుస్తుంది. అయితే ఘన్ పూర్, నిజాంసాగర్ ఆయకట్టు దార్లు నష్టపోతున్నారు. అందువల్ల ఈ ఫిర్యాదు న్యాయమైందిగా కనిపిస్తోంది.

హైదరాబాద్ నగరానికి సింగూరు జలాలకు బదులు కృష్ణానదీ జలాలను అదనంగా తరలించే కార్యక్రమాన్ని మరింత వేగవంతం చేయాలి. అందువల్ల తెలంగాణా రైతులకు ఉపశమనం కలుగుతుంది.

తెలంగాణా పీఠభూమికి సాగునీటి సరఫరాకై ఆంధ్రప్రదేశ్ ప్రభుత్వం గోదావరి నదిపై వరుసగా భారీ ఎత్తిపోతల పథకాలను తలపెట్టింది. కొందరు తెలంగాణా వాదులు ఇది మంచి చర్య అని భావిస్తుండగా, భారీఖర్చు, నిర్వహణ భూములతో కూడిన ఇలాంటి ఎత్తిపోతల పథకాలు ఆచరణ సాధ్యంకాదని ఎందరో గుర్తిస్తున్నారు.

ఇలాంటి పథకాలు సాంకేతికంగా (హైడ్రోలాజికల్) మరియు ఆర్థిక-సాంకేతిక సాధ్యసాధ్యాలు అవి అమలుకు అనువైనవా కాదా అనే విషయం సందేహాస్పదం. అందువల్ల ఈ ఎత్తిపోతల పథకాలను జాగ్రత్తగా పరిశీలించాల్సిన అవసరముంది. ఈ ఎత్తిపోతల పథకాలకు ప్రత్యామ్నాయంగా ప్రాణహిత సంగమానికి దిగువన వరుసగా తక్కువ సామర్థ్యంతో బ్యారేజీలు నిర్మించాలని తెలంగాణా వాదులు సూచిస్తున్నారు. ఈ బ్యారేజీల వల్ల కొంతమేర కాలువల ద్వారా నీటి సరఫరా చేయడానికి, కొన్ని తక్కువ స్థాయి స్థానిక ఎత్తిపోతల పథకాలను చేపట్టడానికి వీలవుతుంది. తెలంగాణా వాదుల ఈ సూచనను దిగువ ప్రాంతాల వారికి మేలు కల్గించే రీతిలో అమలు చేయడానికి గల అవకాశాలను క్షుణ్ణంగా అధ్యయనం చేయాలి.

రాయలసీమలో భయాందోళనలు

రాయలసీమ తమిళనాడులో సేద్యానికి 500 టిఎంసీల కృష్ణా జలాల వినియోగానికై 1951లో కృష్ణా - పెన్నార్ ప్రాజెక్టులను రూపొందించారని రాయలసీమకు చెందిన ప్రతినిధులు గుర్తుచేశారు. తెలుగు గంగ, కృష్ణా వల ద్వారా సాగునీటి సరఫరా కొన్ని దశాబ్దాల తరువాత పాక్షికంగా అమలువుతోంది. రాజోలిబండ నీటి మళ్ళింపు కూడా

కృష్ణా-పెన్నార్ ప్రాజెక్టులలో భాగమే. ఇవిగాక వరదనీరు ఎక్కువగా వచ్చినపుడు 30 రోజుల్లో శ్రీశైలం రిజర్వాయర్ నుండి 112 టిఎంసిల నీటిని తరలించవలసి వుంది. ఇందుకు గాను పోతిరెడ్డిపాడు రెగ్యులేటర్ సామర్థ్యం 44000 క్యూసెక్కుల నీటి సరఫరాకు అనువైందిగా వుండాలి. కాగా అవసరాలకు మించి పోతిరెడ్డిపాడు పాండ్ రెగ్యులేటర్ సామర్థ్యాన్ని పెంచారనే అభిప్రాయాలు సరైనవి కాదని వాటిలో నిజంలేదని రాయలసీమ ప్రతినిధులు తెలిపారు. రాయలసీమకు 500 టిఎంసిల నీటి మళ్ళింపునకు ఉద్దేశించిన కృష్ణా-పెన్నార్ పథకం బచావత్ ట్రిబ్యునల్ (కెడబ్ల్యుడి7)కు అవార్డు అనుగుణమైంది కాదు. ట్రిబ్యునల్ ఆండ్రప్రదేశ్ కు కేటాయించిన కృష్ణా జలాల వాటా 800 టిఎం.సిలు (11 టిఎంసిలు పునరుత్పత్తి) కడప-కర్నూలు కాలువద్వారా కొంత కృష్ణా జలాల వాడకంతో బాటు, శ్రీశైలం కూడికాలువకు 19 టిఎంసిల నికర జలాల కేటాయింపు వుంది. కృష్ణా మిగులు జలాలు వినియోగించుకునే 'స్వేచ్ఛ'ను ట్రిబ్యునల్ ఆండ్రప్రదేశ్ కు ఇచ్చినందున ఆర్థిక-సాంకేతిక సాధ్యాసాధ్యాలు, గిట్టుబాటు తదితర అంశాలను పరిగణనలోకి తీసుకోకుండా భారీ పెట్టుబడులతో మిగులు జలాల ఆధారంగా భారీ ఎత్తిపోతల పథకాలను తలపెట్టారు. అదిగాక ఎగువ రాష్ట్రాలలో కృష్ణా జలాల వినియోగం పెరిగేకొద్దీ దిగువకు వచ్చేనీరు తగ్గిపోతుంది. అప్పుడు మిగులు జలాలు మిగలకపోవచ్చు. 30 రోజుల్లోనూ 112 టిఎంసిల నీటి సరఫరాను సమర్థించే పత్రాలను వారు సమర్పించలేదు. అందువల్ల రాయలసీమ ప్రజలు భయాందోళనలు పొరపాటు అవగాహనతో కూడినవి.

అయితే ప్రస్తుతమున్న నీటి సరఫరా కాలువల నిర్వహణ అత్యంత అధ్వాన్నంగా ఉందని రాయలసీమ ప్రజలు వెల్లిడించిన భయాందోళనలు న్యాయమైనవే. కాలువలను సక్రమంగా నిర్వహించడం అవసరం. రాయలసీమలో గొట్టపు బావులకింద సేద్యం అధికం. కాలువల నీటిసరఫరా సామర్థ్యాన్ని మెరుగుపరచేటప్పుడు గచ్చు వేయనవసరం లేదు. ఎందుకంటే భూగర్భజల మట్టం పెరిగి బోర్లలో నీరు రావాలంటే గచ్చువేయకూడదు. కాలువలకు గచ్చువేస్తే భూగర్భ నీటి మట్టం తగ్గి, బోర్లలో నీరు తగ్గుతుంది. దీనికి బదులు కాలువలను వ్యర్థపదార్థాలు లేకుండా శుభ్రం చేయడం, నిర్మాణాలను పటిష్టం చేయడం షల్కగ్రీరు నిరంతరాయంగా పొలాలకు సరఫరా

అవుతుంది. ఇందుకు సమతుల్యవైఖరి అవసరం.

కోస్తా ఆంధ్రుల ఆందోళనలు

కృష్ణా డెల్టా వ్యవస్థకు కేటాయించిన 181 టీఎంసిల నీటిలో 20 టీఎంసిలను తెలంగాణాలోని బీమా ప్రాజెక్టులకు మళ్ళించారని కోస్తాఆంధ్ర ప్రజలు కమిటీ దృష్టికి తెచ్చారు. అదే విధంగా నెల్లూరుకు జరిపిన కేటాయింపులను తగ్గించి తెలంగాణాలోని జూరాల ప్రాజెక్టులకు కృష్ణా జలాలను కేటాయించారని వారు ఫిర్యాదు చేశారు. ఆంధ్రప్రదేశ్ రాష్ట్రం ఏర్పడ్డాకే జూరాల ప్రాజెక్టులను తలపెట్టారు. బచావత్ ట్రిబ్యూనల్ కృష్ణా డెల్టాలకు 181 టీఎంసిలు సరిపోతాయని చెప్పిన ట్రిబ్యూనల్ రాష్ట్రానికి చట్టబద్ధంగా కట్టుబడి ఉండేవిధంగా కృష్ణా జలాలను కేటాయించింది. ప్రస్తుతం కృష్ణా డెల్టాలో 181 టీఎంసిల కంటే అధికంగా నీటి వాడకం జరుగుతున్నది. జూరాల ప్రాజెక్టును ఆంధ్రప్రదేశ్ రాష్ట్రం ఏర్పడ్డాకే చేపట్టారు. అయితే తొలుత మునుపటి హైదరాబాద్ సంస్థానంలో ఎగువ కృష్ణా ప్రాజెక్టు క్రింద జూరాలకు ఆయకట్టు ప్రతిపాదన వుంది. రాష్ట్రా పునర్ వ్యవస్థీకరణ జరిగినపుడు ఎగువ కృష్ణా ప్రాజెక్టు కర్నాటక పరిధిలోకి వెళ్ళినందున బచావత్ ట్రిబ్యూనల్ జూరాల ప్రాజెక్టులకు కేటాయింపులు జరిపింది. అయితే తుది ఉత్తర్వులలో చట్టబద్ధ కట్టుబాటుకు వర్తించేలా ఉత్తర్వులివ్వలేదు. అందువల్ల ఈ విషయమై రాయలసీమ వారివి కేవలం అపోహలే. శ్రీశైలం కుడికాలువను 11 టీఎంసిల పునరుత్పత్తి జలాలు, 8 టీఎంసిలు కెసికెనాల్ కింద ఆదా చేసిన జలాలను కలిపి మొత్తం 19 టీఎంసిలు నికర జలాలుకేటాయింపులో 1981లో అనుమతి ఇచ్చారని అయితే ఈనాటికీ ఎస్ఆర్బిసి పనులు పూర్తి చేయలేదని కోస్తా ఆంధ్ర, రాయలసీమ ప్రతినిధులు ఫిర్యాదు చేశారు. అయితే ఆంధ్రప్రదేశ్ ప్రభుత్వం ఎస్ఆర్బిసికి కేటాయించిన 19 టీఎంసిల నికర జలాలను, చెన్నై నగరానికి కేటాయించిన 15 టీఎంసిల మంచినీటిని, మిగులు జలాల ఆధారంగా తలపెట్టిన తెలుగుగంగ ప్రాజెక్టు కాలువలతో బాటు అనుసంధానించింది. అందువల్ల ఈ విషయమై వెలిబుచ్చిన భయాందోళనలు 'అపోహలే'.

ఎస్ఆర్ఎస్పి సముదాయం వరదకాలువల ద్వారా గోదావరి జలాలన్నీ అక్కడి వరకు అన్నీ వాడుకుంటే కిందికి నీరు రాదని కోస్తా ఆంధ్ర ప్రతినిధులు ఆందోళన వ్యక్తం చేశారు. అయితే గంగ, ప్రాణహిత, శబరీ,³¹ఇంద్రావతి నదుల నుండి గోదావరి వచ్చి

చేరే నీటితో కోస్తా ఆంధ్ర అవసరాలు తీరుతాయి. వారి భయాందోళనలకు ఆస్కారం లేదు.

అయితే గోదావరి నదిపై ఎగువ భాగంలో తెలంగాణాప్రాంతంలో తలపెట్టిన భారీ ఎత్తిపోతల పథకాలవల్ల దిగువన గోదావరి నది ఎండిపోతుందనే కోస్తా ఆంధ్రుల భయాందోళనలు పరిశీలనార్హమైనవి. వరదనీరు ఇంకా వస్తోందని అంచనా వేసినా, తక్కువ స్థాయిలో క్రిందికి వస్తున్న నీరు తగ్గిపోతున్నది. భారీ ఖర్చుతో కూడిన ఎత్తిపోతల పథకాలను చేపట్టడం సరికాదని ఆచరణ సాధ్యంకాదని తెలంగాణా వారిలో చాలా మంది భావిస్తున్నారు. అందువల్ల కోస్తా ఆంధ్ర జిల్లాల వారి భయాందోళనలు నిజమే. కనుక దీనిపై క్షుణ్ణంగా పరిశీలన జరపాలి.

గోదావరి డెల్టాకు నీటి నిల్వ మద్దతు అవసరమని కోస్తా ఆంధ్రుల అభిప్రాయం. కృష్ణా, గోదావరి డెల్టాలు భారతదేశ 'ధాన్యాగారాలు'. అందువల్ల జాతీయ అవసరాల దృష్ట్యా ఈ డెల్టాలను పరిరక్షించాలి. అందువల్ల నీటి సరఫరాను మెరుగు పరచడానికి నిల్వ సామర్థ్యం మద్దతు అవసరం. కాన ఇచ్చింపల్లి మరియు చత్తీస్ఘడ్ లో ఇంద్రావతి నదిపై గతంలో తలపెట్టిన జలవిద్యుత్ కేంద్రాలు అటవీ, పర్యావరణ అనుమతులు రాక అమలుకాలేదు. పోలవరం కొంచెం ఉపశమనం కల్గిస్తుంది. ఆ ప్రాజెక్టును పూర్తిచేయాలి. దీనిపై కోస్తా ఆంధ్రుల భయాందోళనల్లో నిజమున్నట్లు కనిపిస్తోంది. తొలుత అనుకున్నట్లు పోలవరం ప్రాజెక్టులు నిర్మాణాన్ని పూర్తి చేయాలి. ముంపునకు గురయ్యే నిర్వాసితుల కుటుంబాలకు పునరావాసం పునర్వసతి, జీవనోపాధి కల్పించాలి.

నాగార్జున సాగర్ తో సహా తమ నీటిపారుదల వ్యవస్థలు అత్యంత అధ్వాన్నంగా వున్నాయని కోస్తా ఆంధ్రప్రతినిధులు తెలియజేశారు. కాలువల నిర్వహణ సరిగా వుంటేనే కాలువల ద్వారా సేద్యపునీటి సరఫరా సామర్థ్యం ఆధారపడి వుంది. అందువల్ల అన్నికాలువల వ్యవస్థలను మెరుగుపరచాలి.

ఆంధ్రప్రదేశ్ లోని 3 ప్రాంతాలలో ప్రస్తుత నీరు/ నీటి సరఫరాకు సంబంధించిన సమస్యలను జలాలను సమంగా వినియోగించుకోవడానికి వీలుగా వీలైన చోట్ల సత్వరమే ప్రభుత్వం తగుచర్యలు తీసుకోవాలని కమిటీ భావిస్తున్నది. నీరు మరియు నీటిపారుదల వనరుల సమవినియోగానికి తగు పెట్టుబడులు పెట్టి అభివృద్ధి చేయాలి.

రాష్ట్రంలో నీరు మరియు నీటిపారుదల వనరుల విషయమై కమిటీ క్షుణ్ణంగా పరిశీలించింది. వ్యవస్థాపర సంస్కరణలు చేపట్టడం ద్వారా సమస్యలను పరిష్కరించడం ఎంతో ముఖ్యం.

నీటి నిర్వహణ సంస్థ లేదా బోర్డు

గతానుభవాలను బట్టి రాష్ట్రంలో కృష్ణా-గోదావరి తదితర నదీ పదీవాహక ప్రాంతాలు పర్యవేక్షణకు చట్టబద్ధ అధికారాలతో సాంకేతిక నీటి నిర్వహణ సంస్థను వేర్పాటు చేయడం అభిలషణీయం. ఈ సంస్థ రాష్ట్రంలోని వివిధ ప్రాంతాలకు నీటిని పంపిణీ చేయడం, ప్రాజెక్టుల రూపకల్పన, వాటికి సమంగా బడ్జెట్ నిధుల కేటాయింపు, వంటి బాధ్యతలను నిర్వహిస్తుంది. చేపలు, రొయ్యల పెంపకానికి తగిన నీటి సరఫరా అయ్యేలా ఈ సంస్థ విధులు నిర్వహిస్తుంది. నీటిలభ్యత, నీటి కేటాయింపులు మరియు విడుదల, నీటి పారుదల ప్రాజెక్టులకు అనుయాయులు, మరియు పర్యవేక్షణకు సంబంధించిన సాంకేతిక యాజమాన్య సమస్యలను ఈ సంస్థ పరిశీలిస్తుంది. రాష్ట్రంలోని వివిధ ప్రాంతాలమధ్య నీటి పంపిణీకి సంబంధించిన తలెత్తిన విభేదాలు, వివాదాల చరిత్రను పరిశీలిస్తే మొత్తం రాష్ట్రానికి బృహత్తర ప్రణాళికను రూపొందించడం, నీటిని, సాగునీటి వనరులను గరిష్టంగా వినియోగించుకోవడానికి ప్రాంతీయ బృహత్తర ప్రణాళికలను రూపొందించడం నీటి నిర్వహణ సంస్థ ప్రధాన విధిగా వుంటుంది. నీటి యాజమాన్య సంస్థ చేసిన సిఫార్సు తేలనే సాధారణంగా పాటించాల్సి వుంటుంది. అలాంటి సిఫార్సులను ఆమోదించక పోవడానికి బలమైన కారణాలుంటే తప్ప ప్రభుత్వం ఆ సిఫార్సులను అంగీకరించాలి. అలాంటి సందర్భాలలో ఆ సిఫార్సులను ప్రభుత్వం నీటియాజమాన్య సంస్థకు పన:పరిశీలనకై పంపవచ్చు. అమలులో వున్న సాంప్రదాయలు పద్ధతుల మేరకు సంస్థ వార్షిక నివేదికను రాష్ట్ర శాసనసభలో ప్రవేశపెట్టాలి.

భారత ప్రభుత్వంలో అదనపు కార్యదర్శి హోదాలో పనిచేసే నీటియాజమాన్య నిపుణుడిని డిప్యూటీషన్ పై కేంద్ర ప్రభుత్వం ఈ నీటి యాజమాన్య సంస్థ చైర్మన్ గా నియమించాలి. (కేంద్ర జలసంఘంలో రెండోస్థానంలో లేదా ఆ సమానస్థాయిలో వున్నవారు) అయితే ఆ నిపుణుడు రాష్ట్రానికి చెందిన వ్యక్తి కారాదు. ఇద్దరు సాంకేతిక సభ్యులను కూడా నియమించాలి. వారిలో ఒకరు కృష్ణా బేసిన్, కృష్ణకు దిగువన

పరీవాహక ప్రాంత సమస్యలను, మరొకరు గోదావరి బేసిన్ మరియు గోదావరికి ఉత్తరాన పరీవాహక ప్రాంత సమస్యలను పరిశీలిస్తారు. పాలన, పైనాన్స్, పర్యావరణ అంశాల పరిశీలనకు మరో ముగ్గురు సభ్యులను నియమించాలి. తెలంగాణా నుండి ఇద్దరు, కోస్తా ఆంధ్ర నుండి ఇద్దరు రాయలసీమ నుండి ఒకరిని ఈ సంస్థ 5 సభ్య స్థానాలకు రోటేషన్ పద్ధతిలో నియమించాలి. ఇలాంటి ప్రయోజనాలు, అవసరాలకోసమే దేశంలో భాక్రా.బి.యాస్ మేనేజ్మెంట్ బోర్డు, తుంగభద్ర బోర్డు, నర్మదా వ్యాళీ కార్పొరేషన్, బ్రహ్మపుత్ర బోర్డు, బేటావనది బోర్డు వంటి ఎన్నో చట్టబద్ధ బోర్డులను నియమించారు.

ఇతర దేశాల్లో కూడా ఇలాంటి బోర్డులున్నాయి. అమెరికాలో టెన్నెసీ వ్యాళీ అథారిటీ, ఆస్ట్రేలియాలో ముర్రే- డార్లింగ్ అథారిటీ వంటివి అంతరాష్ట్ర నీటి నిర్వహణ, ప్రాజెక్టు ప్రణాళికల తయారీ, నిర్మాణం నీరు, విద్యుత్ వ్యవస్థల నిర్వహణ వంటి ఎన్నో బాధ్యతలను ఈ బోర్డులు నిర్వహిస్తున్నాయి.

ప్రత్యేక తెలంగాణా రాష్ట్రం ఏర్పాటు చేస్తే రాష్ట్రాల పునర్వ్యవస్థీకరణలో ఈ బోర్డు అంతర్భాగ మవుతుంది. భాక్రాబియాస్ బోర్డు, తుంగభద్రా బోర్డు వలె పనిచేస్తుంది.

నీటి పారుదల / నీటి వనరుల అభివృద్ధి సంస్థ లేదా కార్పొరేషన్

ఆంధ్రప్రదేశ్ రాష్ట్రానికి బలమైన నీటిపారుదల జలవనరుల అభివృద్ధి సంస్థను ఏర్పాటు చేసే విధంగా వ్యవస్థాపరమైన ప్రధానమార్పు చేయాలని కమిటీ సూచిస్తున్నది. ఈ అంశానికి సంబంధించి 1956 కంపెనీల చట్టం కింద ఏర్పాటైన ప్రస్తుత ఆంధ్రప్రదేశ్ రాష్ట్ర నీటిపారుదల అభివృద్ధి సంస్థ (మెమోరాండం మరియు ఆర్టికల్స్ అసోసియేషన్) నిబంధనలను కమిటీ జాగ్రత్తగా అధ్యయనం చేసింది. దీనిని ప్రాతిపదికగా చేసుకుని ఈ క్రింది మార్పులు చేయాలని కమిటీ సూచిస్తున్నది.

కార్పొరేషన్ విధులు : ప్రజారోగ్యం, పారిశ్రామిక అవసరాలకు సంబంధించిన నీటిపారుదల సామర్థ్యం పెంపుదలకు వీలుగా నీటిపారుదల సామర్థ్యం, సంబంధిత పనుల నిర్వహణకు విధులు ఇప్పటికే వున్నాయి. అయితే వక్రభాష్యాలకు వీలులేకుండా భూగర్భజలాలు, స్థానిక అవసరాలకు నీటి సరఫరా, వాననీటి నిల్వ, వాటర్షెడ్ ఆ నిర్వహణ, ఊట చెరువులు, చెరువులు పునరుద్ధరణ వంటివాటిని స్థానిక సంస్థలు,

పంచాయితీలు, స్వచ్ఛందసంస్థల ద్వారా చేయించడం కోసం వాటిని నిర్దిష్టంగా ప్రస్తావించాలి. ఉపరితల జలాల నిర్వహణ, భూగర్భ జలాల నాణ్యత పరిరక్షణను రాష్ట్ర నీటి కాలుష్య మండలితో కలిసి వాటి మెరుగు లేదా అమలు చర్యలను సూచించడం వంటి అంశాలను కూడా నిర్దిష్టంగా పేర్కొనాలి. ఈ కార్పొరేషన్ అన్ని ప్రాజెక్టులను అమలు చేస్తుంది. నీటిపారుదల, స్థానిక ప్రజల అవసరాలు పరిశ్రమల వినియోగానికి నీటి సరఫరా వంటి అంశాలకు సంబంధించి ఈ సంస్థ ప్రభుత్వ అమలు విభాగంగా వ్యవహరిస్తుంది.

సంస్థ డైరెక్టర్ల బోర్డు స్వరూపం

ఈ సంస్థకు ఒక చైర్మన్, మేనేజింగ్ డైరెక్టర్ రెండు లేదా మూడు ప్రాంతాలకు ప్రాతినిధ్యం వహించే ఇద్దరు లేదా ముగ్గురు డైరెక్టర్లు, ఒక డైరెక్టర్-ఫైనాన్స్, మరో డైరెక్టర్ (పరిపాలన), ఇంకో డైరెక్టర్ (భూగర్భజలాలు), నీటి కాలుష్యం, నీటి నాణ్యత పరిశీలనకు మరో డైరెక్టర్ ఉండాలి. వీరితోబాటు నీటిపారుదల / జలవనరులకు సంబంధించిన భూగర్భ జలాలు, నీటి నాణ్యత మొదలైన అంశాలపై విషయ పరిజ్ఞానం గల నిపుణుల కొందరిని పార్ట్ టైం లేదా పూర్తికాలం పనిచేసే డైరెక్టర్లుగా నియమించాలి. నీటి వినియోగదార్లు, నైపుణ్య సంస్థలకు చెందిన కొందరిని కూడా ఈ కార్పొరేషన్ లో డైరెక్టర్లుగా తీసికోవాలి. పూర్తికాలం పనిచేసే ఒకే చైర్మన్, మేనేజింగ్ డైరెక్టర్ ను నియమించాలనేదే కమిటీ అభిమతమైనప్పటికీ అవసరమైతే ప్రభుత్వ ప్రధాన కార్యదర్శి ఈ కార్పొరేషన్ కు ఎక్స్ అఫిషియో చైర్మన్ గా ఉంటూ, పూర్తికాలం పనిచేసే మరో మేనేజింగ్ డైరెక్టర్ ను నియమించవచ్చు. నీటిపారుదల, ఫైనాన్స్, విద్యుత్, సర్వీసులకు సంబంధించిన వారు ఎక్స్ అఫిషియో డైరెక్టర్లుగా ఉండవచ్చు. నీటి పారుదల విభాగం నుండే ప్రాజెక్టు డైరెక్టర్లను నియమించాలి. కొటేషన్ ప్రాతిపదికపైనే డైరెక్టర్ల నియామకం జరగాలి. నీటి నిర్వహణ సంస్థకు సూచించినట్లుగానే ఈ డైరెక్టర్లు రాష్ట్రంలోని 3 ప్రాంతాలకు ప్రాతినిధ్యం వహించే విధంగా వుండాలి.

ప్రభుత్వ ప్రధాన కార్యదర్శి ఆధ్వర్యంలోని కమిటీ సంస్థ సిఎండి/ మేనేజింగ్ డైరెక్టర్ల నియామకాలను సిఫార్సు చేయాలి. అందులో నీటి నిర్వహణ సంస్థ చైర్మన్ (కేంద్ర జల సంఘం అధికారి) సంబంధశాఖల కార్యదర్శులు సభ్యులుగా వుంటారు. అయితే ప్రభుత్వం

ఇందుకోసం మరో స్వతంత్ర కమిటీని కూడా ఏర్పాటు చేయవచ్చు. అదే విధంగా అవసరమైతే ప్రాంతాల వారీగా / నీటిపారుదల నీటి అభివృద్ధికి ప్రత్యేక కార్పొరేషన్లు ఏర్పాటు చేయవచ్చు.

నిధులు మరియు ప్రాజెక్టులకు నిధులు ఇవ్వడంలో సమభావం పాటించడం

ప్రాజెక్టులకు అవసరమైన నిధులను ప్రణాళికా సంఘం ఆమోదించిన ప్రణాళికా వ్యయం నుండే చేయాలి. అదే ప్రధాన వనరు.

ఇదిగాక రాష్ట్ర ప్రభుత్వం కేటాయించిన నిధులు, బాండ్ల ద్వారా సేకరించిన నిధులు మెమోరాండం, ఆర్టికల్స్ ఆఫ్ అసోసియేషన్ (బి), (6) ప్రకారం కార్పొరేషన్ సేకరించిన నిధులు, నీటి సరఫరా ద్వారా లభించే ఆదాయం వంటివి ఇతర వనరులు మరిన్ని నిధులు అవసరమై బాండ్లు జారీ చేయవలసి వస్తే వాటికి రాష్ట్ర ప్రభుత్వం గ్యారంటీ వుండాలి. రాష్ట్రంలోని వివిధ ప్రాంతాలలో సమతుల్య అభివృద్ధి జరిగేలా నిధుల వినియోగం జరిగేలా ప్రభుత్వం జాగ్రత్త వహించాలి.

రాష్ట్రంలోని 3 ప్రాంతాల ప్రయోజనాలను దృష్టిలో వుంచుకుని కార్పొరేషన్ తన బడ్జెట్ను రూపొందించాలి. టెక్నికల్ మేనేజ్మెంట్ బోర్డుకు సమర్పించాలి. ఆ రంగానికి మొత్తంగా కేటాయించిన నిధుల పరిధికి లోబడి టెక్నికల్ మేనేజ్మెంట్ బోర్డు ప్రాజెక్టుల వారీ, ప్రాంతాలవారీ బడ్జెట్ను ఆమోదిస్తుంది. అయితే బలమైన కారణాలుండే టెక్నికల్ మేనేజ్మెంట్ బోర్డు సిఫార్సులను ప్రభుత్వం ఆమోదించజాలదు. ఆ సిఫార్సులను పున: పరిశీలన చేయవలసిన అవసరాన్ని, కారణాలు తెలియజేస్తూ బోర్డుకు తిప్పి పంపవచ్చు. ప్రాంతాల వారీగా ఏ మేరకు నిధులిస్తున్నారనే విషయం బడ్జెట్లో స్పష్టంగా ఉండాలి. కార్పొరేషన్ సాధారణంగా ఒక ప్రాంతానికి కేటాయించిన నిధులను మరో ప్రాంతానికి కేటాయించడం లేదా మళ్ళించడం చేయరాదు. అలా నిధుల మళ్ళింపు అత్యవసరమైతే టెక్నికల్ మేనేజ్మెంట్ బోర్డు ద్వారా ప్రభుత్వ దృష్టికి తేవాలి. టెక్నికల్ మేనేజ్మెంట్ బోర్డు సలహాను పరిగణనలోకి తీసుకుని కార్పొరేషన్ నిధులను సర్దుబాటు చేయవచ్చు.

నిధులు సమంగా పంపిణీ చేయడానికి ప్రత్యామ్నాయ సంస్థాగత యంత్రాంగం

నీటివనరుల అభివృద్ధి సంస్థ, టెక్నికల్ షేఫ్ట్మెంట్ బోర్డుల ద్వారా వివిధ ప్రాంతాలకు

సమంగా నీటి ప్రాజెక్టులకు నిధులు ఖర్చు చేయాలని కమిటీ సిఫార్సు చేసింది. అవసరమైతే ప్రభుత్వం ఇతర ప్రత్యామ్నాయాలను పరిశీలించవచ్చు. ఉదాహరణకు మహారాష్ట్రలో రాజ్యాంగం 371(2) అధికరణం ప్రకారం అలా నిధులు కేటాయింపు అధికారం రాష్ట్రపతికి దాఖలు పడింది. ఆ మేరకు గవర్నర్ వివిధ జిల్లాలకు నీటి పారుదల నిధులను సమానంగా పంపిణీ అయ్యేలా, నిర్ణీత కాలవ్యవధిలో అమలయ్యేలా చూస్తారు. కమిటీ ఆ ప్రక్రియను పరిశీలించింది. అందులో కొన్ని లోటుపాట్లున్నా మొత్తం మీద సమర్థవంతంగా పనిచేస్తోంది. ఆంధ్రప్రదేశ్ రాష్ట్రంలో ఇంకా నీటి సంబంధమైన అభివృద్ధికి సంబంధించి వివిధ ప్రాంతాలకు సమాన నిష్పత్తిలో నిధుల పంపిణీకి సంబంధించిన ఏ చట్టమైనా, అమలులో వున్న పద్ధతి వున్నా ఆ విధంగా కార్పొరేషన్ కు నిధులందించే పద్ధతినైనా పరిశీలించి అమలు చేయవచ్చు.

పైన సూచించిన సంస్కరణలను అమలు చేయడం ద్వారా అభివృద్ధి, నీటి కేటాయింపులు మరియు నీటి పారుదల వనరుల పంపిణీకి సంబంధించి తల ఎత్తిన అసంతృప్తిని పూర్తిగా నిర్మూలించలేక పోయినా చాలా వరకు తగ్గించవచ్చు.

ఆంధ్రప్రదేశ్ లో విద్యుత్ అభివృద్ధి

పరిచయం

ఆంధ్రప్రదేశ్ కోస్తా ఆంధ్ర, తెలంగాణ, రాయలసీమ అనే మూడు ప్రాంతాలతో కూడిన వ్యవసాయ ప్రధానరాష్ట్రం. ఇది దక్షిణ భారత ద్వీపకల్పంలో 275,100 చ.కి.మీ విస్తీర్ణం, 974 కి.మీ సముద్ర తీర ప్రాంతం గల అతిపెద్ద రాష్ట్రం. గోదావరి, కృష్ణా, పెన్న, వంశధార వంటి పెద్ద నదులు రాష్ట్రంలో ప్రవహిస్తున్నాయి. ఆంధ్రప్రదేశ్ కోస్తా ఆంధ్రలో 9 జిల్లాలు, తెలంగాణలో 10 జిల్లాలు, రాయలసీమలో 4 జిల్లాలు కలిపి మొత్తం 23 జిల్లాలతో కూడిన రాష్ట్రం. 2001 జనాభా లెక్కల ప్రకారం ఆంధ్రప్రదేశ్ జనాభా 7 కోట్ల 62 లక్షలు. ఇది దేశ మొత్తం జనాభాలో 7.4%. దక్షిణాదిలో ఎక్కువ జనాభాగల రాష్ట్రం ఆంధ్రప్రదేశ్.

వనరులు

వ్యవసాయం : ఆంధ్రప్రదేశ్ సారవంశ్యమైన నేలలు, జీవనదులు, విలువైన ఖనిజ

నిక్షేపాలు, సేద్యానికి అనువైన వాతావరణం గల రాష్ట్రం. వరి, పత్తి, పొగాకు, చెరకు, పప్పుధాన్యాలు, పండ్లు, కూరగాయల ఉత్పత్తిలో ఆంధ్రప్రదేశ్ అగ్రగామిగా వుంది. రాష్ట్రంలో మామిడి, ద్రాక్ష, పైనాపిల్, అరటి, జామవంటి పండ్లు గణనీయంగా ఉత్పత్తి అవుతున్నాయి. ఇవేగాక ధనియాలు, మిరప, అల్లం, పసుపు వంటి సుగంధ ద్రవ్యపంటల ఉత్పత్తి కూడా జరుగుతున్నది.

అడవులు

ఆంధ్రప్రదేశ్ లో మొత్తం 61.99 లక్షల హెక్టార్ల విస్తీర్ణంలో అడవులు ఆవరించి వున్నాయి. ఇది రాష్ట్ర భౌగోళిక విస్తీర్ణంలో 22.4%. ఈ అడవులలో 45 శాతం తెలంగాణలో, 30 శాతం కోస్తా ఆంధ్రలో, 25% రాయలసీమ ప్రాంతంలో వున్నాయి.

ఖనిజాలు

ఆంధ్రప్రదేశ్ లో 48 రకాల ఖనిజ నిక్షేపాలున్నాయి. బెక్రెటీస్, మైకా, బొగ్గు, బాక్సైట్, సున్నపురాయి, గ్రానైట్ ఉత్పత్తిలో ఆంధ్రప్రదేశ్ అగ్రగామిగా వుంది. రాష్ట్రం 5 కోట్ల టన్నుల పారిశ్రామిక ఖనిజాలను ఉత్పత్తి చేస్తున్నది.

ఆంధ్రప్రదేశ్ లో కొన్ని ప్రధాన ఖనిజనిక్షేపాలు : 1 బొగ్గు 130,21 లక్షల టన్నులు, 2. సున్నపురాయి 304 లక్షల టన్నులు, 3. బాక్సైట్ 70 కోట్ల టన్నులు.

హైదరాబాద్ రాష్ట్ర విద్యుత్ విభాగం

హైదరాబాద్ రాష్ట్ర విద్యుత్ విభాగాన్ని 1910లో నెలకొల్పారు. హైదరాబాద్ లోని హుస్సేన్ సాగర్ లో 10 కిలోవాట్ల డీజిల్ విద్యుత్ ఉత్పాదన మొదట యూనిట్ ను ఏర్పాటు చేశారు. 1956 ఆఖరులో ఆంధ్రప్రదేశ్ రాష్ట్ర విద్యుత్ బోర్డు (ఎపిఎస్ ఇబి) ను నెలకొల్పారు. 1955-56లో ఆంధ్రప్రదేశ్ రాష్ట్రం ఏర్పడినపుడు ధర్మల్ విద్యుత్ మాత్రమే ఉత్పత్తి అయ్యేది. ఆనాడు విద్యుత్ సౌకర్యం గల గ్రామాలు కోస్తా ఆంధ్రలో 398, రాయలసీమలో 147, తెలంగాణలో 17 మాత్రమే ఉండేవి.

రాష్ట్రంలో విద్యుత్ ఉత్పత్తి, ప్రసార, పంపిణీలు మొత్తం మునుపటి ఎపిఎస్ ఇబితో ఆధ్వర్యంలోనే జరిగేవి. 199లో ఎపిఎస్ ఇబి స్థానంలో ట్రాన్స్ కో, జెన్ కో అనే కంపెనీలను ఏర్పాటు చేశారు.

రాష్ట్రంలో 2010 జూన్ 30 నాటికి విద్యుత్ ఉత్పత్తి సామర్థ్యం కోస్తా ఆంధ్రలో 5242.46 మెగావాట్లు, తెలంగాణలో 4368 మెగావాట్లు, రాయలసీమలో 1840.14 మెగావాట్లు. ఆంధ్రప్రదేశ్ 100 శాతం పల్లెలకు విద్యుత్ సౌకర్యం కల్పించింది. ఆంధ్రప్రదేశ్ ప్రభుత్వం 1997లో విద్యుత్ సంస్కరణలు తెచ్చి ఎపిఎస్ఇబిని ఉత్పత్తి, ప్రసార, పంపిణీ అనే 3 కంపెనీలుగా విడగొట్టింది. దీని ఆధారంగా “ఆంధ్రప్రదేశ్ విద్యుత్ సంస్కరణల బిల్లును 1998లో ఆమోదించగా అది 1999 ఫిబ్రవరి 1 నుండి అమలులోకి వచ్చింది. దరిమిలా ఎపిజెన్కో, ఎపిట్రాన్స్కో, డిస్కంలు, ఆంధ్రప్రదేశ్ విద్యుత్ నియంత్రణ కమిషన్ (ఎపిఆఆర్సి)లు ఏర్పాటు చేశారు.

ఎపిఎస్ఇబి తన సొంత విద్యుత్ కేంద్రాల నుండి కరెంటు ఉత్పత్తి చేయడంతోబాటు, కేంద్ర విద్యుత్ ఉత్పాదన సంస్థల నుండి, ఇతర రాష్ట్రాల నుండి, సంయుక్త విద్యుత్ కేంద్రాల నుండి 1995 నుండి ప్రైవేటు విద్యుత్ సంస్థల నుండి విద్యుత్ సేకరిస్తూ వచ్చింది. గత 5 దశాబ్దాలలో ఎపిఎస్ఇబి ఎంతో అద్భుతమైన అభివృద్ధిని సాధించింది. ఎపిజెన్కో స్థాపిత విద్యుత్ ఉత్పత్తి సామర్థ్యం 8085.86 మెగావాట్లు. అందులో 31.03.2010 నాటికి 4382.5 మెగావాట్లు థర్మల్ విద్యుత్ కాగా, 3703.36 మెగావాట్లు జలవిద్యుత్. కేంద్ర సంస్థల నుండి 3048.54 మెగావాట్లు, సంయుక్త రంగం నుండి 273 మెగావాట్లు, ప్రైవేటు రంగం నుండి 3217.12 మెగావాట్ల విద్యుత్ లభిస్తున్నది. విద్యుత్, ప్రసార, పంపిణీ మార్గాలు 864064 కి.మీ వున్నాయి. అందులో ఇకాబ్విలైన్లు (400 కెవి, 220కెవి, 132 కెవి) 30969 సర్క్యూనిట్స్ కిలో మీటర్ల మేర వున్నాయి. రాష్ట్రంలో 31.03.2010 నాటికి 218.2 లోల మంది విద్యుత్ వినియోగదారులు. ఎపిఎస్ఇబి విద్యుత్ ఉత్పత్తి కేంద్రాలు అద్భుతమైన పని తీరుతో ఎంతో కీర్తినార్జించాయి. థర్మల్ విద్యుత్ కేంద్రాలు ఏడాదికే దాని అత్యధిక ప్లాంట్లోడ్ ఫ్యాక్టర్స్ (పిఎల్ఎఫ్ఎస్)ను సాధించి ప్రశంసలందుకున్నాయి. 30.03.2010 నాటికి సగటు పిఎల్ఎఫ్ 86.20 శాతంగా వుంది. రాష్ట్రంలో సరఫరా లైసెన్స్ సంస్థలూ, ఎన్నో గ్రామీణ విద్యుత్ సహకార సంస్థలు పనిచేస్తున్నాయి.

రాష్ట్రం విద్యుత్ వ్యవస్థలో గణనీయమైన ప్రగతి సాధించినప్పటికీ కరెంటు కొరతను ఎదుర్కొంటున్నది. హెచ్.టి.పరిశ్రమలకు 3బిద్యుత్ కోతలు అనివార్యమైనాయి. గరిష్ట

విద్యుత్ వనియోగ వేళల్లో సరఫరాను క్రమబద్ధ చేయడంతో బాటు విద్యుత్ రంగంలో సమస్యలకు మీటర్లు లేకుండా ఒకే ధరలో వ్యవసాయ వినియోగ దార్లకు విద్యుత్ సరఫరా చేయడం కూడా ఓ ప్రధాన కారణం. పరిశ్రమలకు విద్యుత్ కోత కారణంగా పారిశ్రామిక వినియోగదార్లు సొంత విద్యుత్ ఉత్పాదనలపై ఆధికంగా ఆధారపడుతున్నారు. -- పరిశ్రమల రంగంలో 2009-10 నాటికి 1606 మెగావాట్ల విద్యుత్ ఉత్పత్తి జరుగుతున్నది. అది 3915 డబ్ల్యుటిఎస్ కు (గిగావాట్ల గంటలు అది 10 లక్షల యూనిట్లకు) సమానం.

గరిష్ట వినియోగ వేళలు : ఆంధ్రప్రదేశ్ లో ఇంధన పరిస్థితి

ఆంధ్రప్రదేశ్ రాష్ట్రంలో 2009-10లో 10,880 మెగావాట్ల విద్యుత్ ఉత్పాదన జరిగింది. కాగా విద్యుత్ అవసరాలు 12010 మెగావాట్లు. ఆ విధంగా 1330 మెగావాట్ల కొరత (9.41%) ఉంది. 2009-10లో ఆంధ్రప్రదేశ్ లో 79,201 మిలియన్ యూనిట్ల విద్యుత్ డిమాండ్ వుండగా 74,859 మిలియన్ యూనిట్లు మాత్రమే సరఫరా చేయగలిగింది. ఆ విధంగా 4,342 మిలియన్ (-5.48%) యూనిట్ల కొరత వుంది.

విద్యుత్ ప్రసార, పంపిణీనష్టాలు

ఎపిట్రానాన్ కో తన విద్యుత్ ఉత్పాదన నెట్ వర్క్ ను ఆధునీకరించడానికి, విస్తరణకు గణనీయంగా పెట్టుబడులు పెడుతోంది. గణనీయంగా పెరిగిన లోడ్ వృద్ధిని తట్టుకోవడానికి వీలుగా అవసరాలను తీర్చడానికి వీలుగా పంపిణీ వ్యవస్థను గణనీయంగా విస్తరించారు. సరఫరాలో నాణ్యత, విశ్వసనీయతను పెంచడానికి చర్యలు తీసుకున్నారు. 1999-2000లో సబ్ స్టేషన్ల సంధిని 1996 కాగా 2009-10 నాటికి వాటిని 4086కు పెంచారు. 1999లో 186847 పంపిణీ ట్రాన్స్ ఫార్మర్లుండగా, 2009-10 నాటికి ట్రాన్స్ ఫార్మర్ల సంఖ్యను 737544కు పెంచారు. ఇన్నోళ్ళలో ఇంత భారీగా, నిరంతరాయంగా వృద్ధి జరుగుతున్నా అన్ని రకాల వినియోగ దార్లకు విద్యుత్ సరఫరాకు వీలుగా విద్యుత్ ప్రసార పంపిణీ వ్యవస్థను మరింత పటిష్టం చేయవలసి వుంది. మీటర్లు లేని వ్యవసాయ కనెక్షన్లు, వాణిజ్య, సాంకేతిక నష్టాలు తగ్గించడంలో ఇబ్బంది కల్గిస్తున్నాయి.

రాష్ట్రంలో విద్యుత్ రంగ మెరుగుదలకు అవసరమైన పెట్టుబడులు కార్యక్రమంలో కొంత భాగం అడాప్ట్ బుల్ ప్రోగ్రాం లెండింగ్ (ఎపిఎల్) కింద ఆండ్రప్రదేశ్ ప్రభుత్వానికి ఋణాలుగా ఇవ్వడానికి ప్రపంచ బ్యాంకు అంగీకరించింది. ఈ విధంగా లభించిన తొలి రంగాన్ని విద్యుత్ ప్రసార, పంపిణీ వ్యవస్థల పటిష్టతకు, సబ్స్ట్రస్ట్రక్చర్లో విద్యుత్ ట్రాన్స్ఫార్మర్ల సామర్థ్యం పెంపునకు వినియోగించారు. సబ్ ట్రాన్స్మిషన్ మరియు పంపిణీ నెట్వర్క్లు, వినియోగ దార్లకు మెరుగైన మీటర్ల అమర్పు, కమ్యూనికేషన్ వ్యవస్థకోసం ఆ రంగాన్ని వెచ్చించారు.

ఎపిట్రాన్స్కో సత్వర విద్యుత్ అభివృద్ధి సంస్కరణల ప్రణాళికలను అమలు చేయాలని, విద్యుత్ ప్రసార, పంపిణీ నష్టాలను భారీగా తగ్గించే చర్యలు చేపట్టాలని ఆండ్రప్రదేశ్ ప్రభుత్వం ఆదేశించింది. పునవ్వస్థీకరించిన సత్వర విద్యుత్ అభివృద్ధి సంస్కరణల కార్యక్రమాన్ని (ఆర్.17పిడిఆర్పి) సమర్థవంతంగా అమలు చేయాలని సూచించింది. ఈ పథకం క్రింద ప్రాజెక్టులను రెండు భాగాలుగా చేపట్టాలి.

మొదటి భాగం మూల సమాచార, గణాంకాలు, ఇంధన అకౌంటింగ్/ఆడిటింగ్ మరియు ఐటి ఆధారిత వినియోగదార్ల సేవా కేంద్రాలు పెంచుటకు సంబంధించినది. రెండో భాగం 11 కెవిస్థాయి సబ్స్ట్రస్ట్రక్చర్ సునరుద్ధరణ, నవీకరణ, పటిష్ట వంటి పంపిణీ పటిష్ట ప్రాజెక్టులు, కేంద్రాలు, 11 కెవి స్థాయి, ఆ క్రిందిస్థాయి లైన్లను తిరిగివేయడం, ట్రాన్స్ఫార్మర్లు/ట్రాన్స్ఫార్మర్ కేంద్రాలు, ఫీడర్లను వేరుచేయడం, లోడ్ బ్యాలెన్సింగ్ హెచ్విడిలు (2కెవి) సాంద్రత అధికంగా వున్న ప్రాంతాలలో పరిమిత -- కండక్టరింగ్, ఎలక్ట్రో మాగ్నెటిక్ ఇంధన మీటర్ల స్థానంలో తారుమారు చేయడానికి వీలులేని ఎలక్ట్రానిక్ మీటర్ల ఏర్పాటు మొదలగు వాటికి సంబంధించింది. దీనికి 30,000 పైగా జనాభాగల పట్టణాలు, నగరాలకు వర్తింపజేస్తారు. దీనితోడు ఎక్కువ లోడ్ సాంద్రతగల కొన్ని గ్రామీణ ప్రాంతాలలో వ్యవసాయానికి విద్యుత్ అందించే పీడర్స్ను ఇళ్ళు, పరిశ్రమలకు సరఫరా చేసే వ్యవస్థల నుండి వేరుచేయడం, వోల్టేజి పంపిణీ (2కెవి) వ్యవస్థలను వేరు చేయడం వంటివి కూడా చేపట్టవచ్చు. ఆర్-ఎపిడిఆర్పి మొదట భాగంలో కార్యక్రమాల అమలుకు అవసరమైన నిధులను విద్యుత్ ఆర్థిక సహాయసంస్థ (పిఎఫ్సి) ఉణంగా ఇస్తుంది. 4 లోలు ఆపై జనాభాగల పట్టణాలు ఈ కార్యక్రమం అమలుకు అర్హమైనవి.

ఆంధ్రప్రదేశ్ లో రాజీవ్ గాంధీ గ్రామీణ విద్యుదీకరణ యోజన (ఆర్ జిజివివై) అమలుకు రూ. 825.36 కోట్ల ప్రణాళికను ఖరారు చేశారు. విద్యుత్ లేని 14,309 జనావాసాలకు కరెంటు సరఫరా, 37,39,566 గ్రామాలకు, వారిలో 24,55,526 దారిద్ర్య రేఖకు దిగువన వున్న కుటుంబాల ఇళ్ళకు విద్యుత్ సౌకర్యం కల్పించడం వంటివి వున్నాయి.

ఆంధ్రప్రదేశ్ లో ఇంధన ఉత్పత్తికి మార్గాలు లేదా మూలాలు : రాష్ట్రంలో విద్యుత్ ఉత్పత్తికి ప్రధానమైన సహజ వనరులు నదులు, బొగ్గు మరియు సహజ వాయువు. నీటిపారుదల, విద్యుత్ ఉత్పత్తికి నదులు అత్యంత ముఖ్యమైన వనరులు ఆంధ్రప్రదేశ్ భూభాగంలో 17 చిన్న, పెద్ద నదులు ప్రవహిస్తున్నాయి. వీటిలో కృష్ణా, గోదావరి నదులు ప్రవహించే డెల్టా ప్రాంత భూములు ఎంతో సారవంతమైనవి. ఎన్నో పంటల సాగుతో ఆంధ్రప్రదేశ్ దేశంలోనే వ్యవసాయ ప్రధాన రాష్ట్రంగా ఆవిర్భవించడానికి దోహదం చేశాయి. వరి ఉత్పత్తిలో ఆంధ్రప్రదేశ్ దేశంలో అగ్రగామి.

కృష్ణా, గోదావరి నదులు పశ్చిమ కనుమలలో ఎత్తైన ప్రదేశంలో పుట్టి ఆంధ్రప్రదేశ్ లో దిగువ భాగంలో తూర్పుదిశగా సముద్రంలో కలిసేందుకు వేగంగా ప్రవహిస్తాయి. తుంగభద్ర, కృష్ణా, గోదావరి నదులు సేద్యానికి సాగు నీరందిస్తున్నాయి. తవ్విన కాలువల ద్వారా ఈ నదీజలాలను రాష్ట్రంలోని వివిధ ప్రాంతాల భూములకు సేద్యం కోసం సరఫరా చేస్తున్నారు. సేద్యం కోసం అవసరమైన జలవనరుల నిల్వకోసం పెక్కు కృష్ణా-గోదావరి నదులపై నిర్మించిన పెక్కు ప్రాజెక్టులలో విద్యుత్ ఉత్పత్తి కేంద్రాలను కూడా నెలకొల్పారు. ఇంధన వనరులను పునరుత్పత్తి అయ్యేవి, కానివి అని రెండు రకాలుగా వర్గీకరించవచ్చు. పునరుత్పత్తికి వీలుకాని ఇంధనాన్ని ఖనిజ తైలాలు, అణు ఇంధనం అనేవిగా వర్గీకరించవచ్చు.

జలవిద్యుత్ డ్యాంలు మరియు థర్మల్ ప్రాజెక్టులు

రాష్ట్రంలో విద్యుత్ ఉత్పాదనకు అవసరమైన వనరులు నీరు, బొగ్గు, గాలి, సహజవాయువు, సౌరశక్తి వంటివి పుష్కలంగా వున్నాయి. థర్మల్ విద్యుత్ ఉత్పాదనకు అవసరమైన బొగ్గునిక్షేపాలు తెలంగాణలో వున్నాయి. వివిధ రకాల బొగ్గు వుంది. సల్ఫరత్ కూడిన శుద్ధంకాని బొగ్గును మండించినపుడు అది వాతావరణాన్ని కలుషితం చేస్తుంది. బొగ్గు నిక్షేపాలు విస్తారంగా వున్నందున తీయడం కొంత తేలికే గనుక మిగతా

(వాటితో పోలిస్తే) చౌకగా లభిస్తుంది. కొంతబొగ్గు ఉపరితలానికి దగ్గరగా లభిస్తుంది. బొగ్గు ఘనపదార్థం గనుక రవాణా చేయడం సులువు. జలవిద్యుత్ ఉత్పాదనకు అవసరమైన జలవనరులు తెలంగాణాలో లభిస్తాయి. విద్యుత్ ఉత్పత్తికి అవసరమైన సహజవాయువు కెజిబేసిన్లో లభిస్తుంది. విద్యుత్ ఉత్పాదనకు అవసరమైన గాలి మరియు సౌరశక్తి దాదాపు వెయ్యి కిలో మీటర్ల కోస్తా తీరం వెంబడి లభిస్తాయి.

తెలంగాణాలో సింగరేణి వద్ద బొగ్గు క్షేత్రాలున్నాయి. కోస్తా ఆంధ్రలోని కృష్ణా-గోదావరి బేసిన్లో సహజ వాయువు పుష్కలంగా లభిస్తుంది. అందువల్ల సహజ వాయువు ఆధారంగా ఎన్నో విద్యుత్ ఉత్పత్తి కేంద్రాలను ప్రారంభించారు. మరెన్నో గ్యాస్ ఆధారిత విద్యుత్ కేంద్రాలు కూడా రానున్నాయి. రాయలసీమలో బొగ్గు, సహజ వాయు నిక్షేపాలేవీ లేవు. భారత ప్రభుత్వం సింగరేణి బొగ్గును భారత ప్రభుత్వం తెలంగాణాలోని కొత్తగూడెం ధర్మల్ విద్యుత్ కేంద్రానికి (కెటిపిఎస్) కోస్తా ఆంధ్రలో విజయవాడలోని ధర్మల్ విద్యుత్ కేంద్రానికి కేటాయించింది. సింగరేణిలో బొగ్గు తగినంతగా లేనందున, అదీగాక అది ఖరీదైంది గనుక ఈ ధర్మల్ విద్యుత్ కేంద్రాలకు అవసరమైన బొగ్గును ఒరిస్సాలోని తత్పూర్ బొగ్గుగనుల నుండి తెప్పిస్తున్నారు. లేదా ఈ ధర్మల్ కేంద్రాలకు అవసరమైన బొగ్గును విదేశాల నుండి దిగుమతి చేసుకుంటున్నారు. కరీంనగర్ జిల్లాలో 2100 మెగావాట్ల గ్యాస్ ఆధారిత విద్యుత్ కేంద్రాన్ని నెలకొల్పాలని ఆంధ్రప్రదేశ్ ప్రభుత్వం సంకల్పించింది. సముద్రతీరం వెంబడిగల పెద్ద రేవుల ద్వారా బొగ్గు, సహజవాయువును, విద్యుత్ ఉత్పాదన మరియు ప్రసార పరికరాలను దిగుమతి చేసుకుంటున్నారు. ఆంధ్రప్రదేశ్లోని 3 ప్రాంతాలలో సమన్వయ పూర్వకమైన సమతుల్యమైన విద్యుత్ రంగ అభివృద్ధి జరగాలంటే కృష్ణా, గోదావరి బేసిన్ నుండి సహజవాయువును చమురును సరఫరా చేయడం, సింగరేణి, తల్పూర్ గనుల నుండి బొగ్గును తరలించడం, శ్రీశైలం, నాగార్జున సాగర్ల నుండి జలవిద్యుత్ను సరఫరా చేయడం ద్వారా మాత్రమే సాధ్యమవుతుంది.

**Table 4.11: Generation installed capacity (MW)
As on 30-06-2010**

Region	Total Installed Capacity	Thermal Generation installed Capacity
Telangana	4368	1783
Rayalaseema	1840	840
coastal Andhra	5242	1760
State own capacity in MW	11450	-
Inter state	148	-
Central Generating Stations	3049	-
Total capacity in MW	14648*	4383

Source : APtransco / APgenco
* rounded

ధర్మల్ విద్యుత్ : తెలంగాణలోని ధర్మల్ విద్యుత్ కోస్తా ఆంధ్రతో దాదాపు సరిసమానంగా వుంది. తెలంగాణకు బొగ్గు గనులున్నా, కోస్తా ఆంధ్ర, సింగరేణి, తల్చూర్ గనుల నుండి, విదేశాల నుండి బొగ్గు దిగుమతి చేసుకుని ధర్మల్ విద్యుత్ను ఉత్పత్తి చేస్తున్నారు.

అయితే కోస్తా ఆంధ్రతో పోలిస్తే తెలంగాణ ప్రాంతంలో స్థాపిత విద్యుత్ ఉత్పాదన సామర్థ్యం ఎక్కువ. అయితే తెలంగాణకు అవసరమైన విద్యుత్ను పూర్తిగా ఎపిట్రాన్స్ మిషన్ గ్రేడ్ నుండి సరఫరా చేస్తున్నందున అదేమంత ఆందోళనకర విషయం కాదు.

జలవిద్యుత్

Table 4.12: Region and District wise Hydro Power Stations installed capacity in A.P. (as on 30-06-2010)

Name of the Project	Capacity (MW)	Location
Telangana		
Srisaillam Left Bank PH	900	Mahaboobnagar
Jurala	117	Mahaboobnagar
Nagarjunasagar Main PH	816	Nalgonda
Nagarjunasagar Left Canal PH	60	Nalgonda
Mini Hydel*	6	Nalgonda
Singur	15	Medak
Mini Hydel*	2	Karimnagar
Lower Sileru	460	Khammam
Mini Hydel	2	Khammam
Nizam Sagar	10	Nizamabad
Pochampadu	27	Nizamabad
Mini Hydel	12	Nizamabad
Telangana Total	2427	
Royalaseema		
Penna Ahobilam	20	Ananthapur
Srisaillam Right Bank PH	770	Kurnool
Royalaseema Total	790	
Coastal Andhra		
Upper Sileru	240	Visakapatnam
Donkarai	25	East Godavari
Nagarjunasagar Right Canal PH	90	Guntur
Coastal Andhra Total	355	
State Total	3572	

Source: APtransco / APgenco. Note: * indicates private projects.

రాష్ట్రంలోని మొత్తం 3 ప్రాంతాలతో పోలిస్తే తెలంగాణలో జలవిద్యుత్ ఉత్పాదన సామర్థ్యం (68శాతం) అధికం. 2 పెద్ద నదులు కృష్ణా, గోదావరి తెలంగాణలోనే తొలుత ప్రవేశించడం, రాయలసీమ, కోస్తా ఆంధ్రలకంటే తెలంగాణ ఎత్తైన ప్రదేశంలో ఉండటం వల్ల జలవిద్యుత్ ఉత్పత్తికి భౌగోళికంగా అనువైందిగా వుండటమే ఇందుకు కారణం. అందువల్ల నీరు పుష్కలంగా వున్నందున తెలంగాణలో జలవిద్యుత్ కేంద్రాలు ఏర్పాటుకు అనుకూలం.

విద్యుత్ సహజ వాయువు

పట్టిక 4:13

Table 4.13: District wise Private Gas based generating installed capacity in coastal Andhra (As on 30.6.2010)

Name of the Project	Capacity (MW)	Location
Jegurupadu (GVK-Pvt.Sector)	217	East Godavari
Jegurupadu (GVK- Extn I)	220	East Godavari
Kakinada (Spectrum - Pvt. Sector)	208	East Godavari
Reliance Energy Ltd.	220	East Godavari
M/s. Vemagiri	370	East Godavari
M/s. Konaseema Gas Power Ltd.	286	East Godavari
M/s. Gautami	464	East Godavari
Sri. Vatsa Power Projects Ltd.	17	East Godavari
Vijjeswaram - Joint Venture of APSEB with Ms. AP Gas Power Corpn. Ltd. *	272	West Godavari
Kondapalli Power Corporation Ltd.	352	Krishna
M/s. RVK Energy Pvt. Ltd.	20	Krishna
Coastal Andhra	2646	
Rayalaseema	-	-
Telangana	-	-

Source: APtransco / APgenco. Note: * indicates Joint Venture.

తెలంగాణ, రాయలసీమ ప్రాంతాలలో సహజ వాయువు ఆధారిత విద్యుత్ కేంద్రాలు లేవు. కృష్ణా-గోదావరి బేసిన్లో, సహజవాయువు పుష్కలంగా లభిస్తున్నందున ప్రైవేటు రంగంలో గ్యాస్ ఆధారిత విద్యుత్ కేంద్రాలను నెలకొల్పడానికి ప్రోత్సాహం లభించింది. వేమగిరి సిసిపిపి, జేగురుపాడు సిసిపిపి (కంబైన్డ్ సైకిల్ పవర్ ప్రాజెక్టు) (జివికె విస్తరణ) విద్యుత్ ప్రాజెక్టులు ఉత్పత్తి ప్రారంభించడానికి సిద్ధమై సహజ వాయువు కేటాయింపులకోసం నిరీక్షిస్తున్నాయి. గౌతమి, కోనసీమ విద్యుత్ కేంద్రాలు దాదాపు పూర్తయి పరీక్ష, ఎప్పుడైనా ప్రారంభించడానికి సిద్ధంగా వున్నాయి. అయితే గ్యాస్ సరఫరాలో భద్రతపై ఆందోళనలు అధికమైనందున గ్యాస్ ఆధారిత విద్యుత్ కేంద్రాల ఏర్పాటు ఉత్సాహంపై నీళ్ళు చల్లినట్టైంది. దేశ ఆర్థిక వ్యవస్థలో గ్యాస్కు డిమాండ్ పెరుగుతున్నది. అయితే దేశీయ ఉత్పత్తి డిమాండ్కు తగినంతగా లేదు. దేశంలో 2003-04 ఆర్థిక సంవత్సరంలో మొత్తం వార్షిక గ్యాస్ ఉత్పత్తి 33 బిలియన్ ఘనపు మీటర్లు. విద్యుత్రంగం ఇప్పటికే గ్యాస్ సరఫరా కొరతను ఎదుర్కొంటున్నది. దేశంలో 38 గ్యాస్ ఆధారిత దేశంలో 38 గ్యాస్ ఆధారిత విద్యుత్ కేంద్రాలు స్థాపిత ఉత్పాదక

సామర్థ్యం 9చ536 మెగావాట్లు కాగా గ్యాస్ కొరతవల్ల 2004-05లో 58 శాతం (పిఎల్ఎఫ్) సామర్థ్యంతో మాత్రమే పనిచేయగలుగు తున్నాయని కేంద్ర విద్యుత్ మంత్రిత్వ శాఖ వెల్లడించింది.

గ్యాస్ ఆధారంగా విద్యుత్ ఉత్పాదన కేంద్రాలు పెంచడానికి ఆ రంగం 3 పెనుసవాళ్ళను ఎదుర్కొంటోంది. అవి.

1. సహజ వాయువునకు తగినంతగా సరఫరా చేయడానికి అనువైన మౌలిక సదుపాయాలు లేకపోవడం.

2. ఈ రంగానికి తోడ్పడేందుకు న్యాయపరమైన నియంత్రణ చట్టం లేకపోవడం

3. విద్యుత్ ఉత్పత్తికి అవసరమైన గ్యాస్ లభ్యత ధర నిరంతర ప్రశ్నలుత్పన్నమవడం.

గ్యాస్ సరఫరా కంటే డిమాండ్ అధికంగా ఉన్నందున గ్యాస్ లింకేజెస్ కమిటీ సిఫార్సుల మేరకే ప్రభుత్వం గ్యాస్ సరఫరా చేస్తున్నది. పెట్టుబడి-ప్రణాళికా ప్రక్రియలో భాగంగానే విద్యుత్ కేంద్రాలకు గ్యాస్ సరఫరా పరిమాణాన్ని జిఎల్సీ నిర్ణయిస్తున్నది.

విద్యుత్-డీజిల్ మరియు సాంప్రదాయేతర ఇంధన వనరులు

కోస్తా ఆంధ్రలో అతికొద్ది పరిమాణంలో మాత్రమే డీజిల్ ఉత్పాదన సామర్థ్యం వుంది. అది 37 మెగావాట్లు మాత్రమే. డీసెల్ విద్యుత్ కేంద్రాలు వ్యయం అధికంగా ఉండటమే ఇందుకు కారణం. కోస్తా ఆంధ్రలో 444 మెగావాట్లు, తెలంగాణలో 159 మెగావాట్లు, రాయలసీమలో 210 మెగావాట్ల మేర సాంప్రదాయేతర ఇంధన వనరుల ఉత్పత్తి జరుగుతున్నది.

12వ ప్రణాళికలో అదనపు సామర్థ్యం

పట్టిక 4.14

Table 4.14: Plans of APGENCO to add new generating plants

List of Generating stations planned during XII Plan				
Thermal				
Krishnapatnam (2x800 MW)	1600	2012-13	Nellore	Andhra
IGCC plant at Dr. Narla Tata Rao TPS(JV)	182	2013-14	Krishna	Andhra
Vodarevu UMPP	5X 800	2015-16	Prakasam	Andhra
Srikakulam TPS (JV)	4X600	Under Investigation	Srikakulam	Andhra
Kakatiya Stage II	1X 600	2012-13	Warangal	Telangana
Kareemnagar Gas Project	1X600	2013-14	Kareemnagar	Telangana
Sattupalli TPS	1X600	Under Investigation	Kareemnagar	Telangana
Royalaseema TPS Stage IV	1X600	2013-14	Kadapa	Royalaseema
Hydel				
Lower Jurala (5x40)	200	2013-14	Mahaboobnagar	Telangana
Nuclear				
Kadapa Nuclear Power Plant(JV)	2X1000	Under Investigation	Kadapa	Royalaseema
Gas Based				
M/s. GVK	800	2012-13	East Godavari	Andhra
M/s. Gauthami	800	2012-13	East Godavari	Andhra
M/s. Vemagiri/GMR	768	2012-13	East Godavari	Andhra
M/s. Konaseema	820	2012-13	East Godavari	Andhra
M/s. Lanco	366	2012-13	Krishna	Andhra
M/s. Spectrum	1350	2012-13	East Godavari	Andhra
M/s. Reliance Infra.	1200	2012-13	East Godavari	Andhra
M/s Encore Power (P)Ltd.	500	2013-14	Krishna	Andhra
M/s RVR Power Projects	20	*	West Godavari	Andhra
Total	19406	-	-	-

Source: APtransco / APgenco *24 months from allocation of gas

విద్యుత్ ప్రసారం-పంపిణీ

విద్యుత్ ఉత్పాదన సాధారణంగా 11 కెవి నుండి 18 కెవిల మధ్య ఉంటుంది. విద్యుదుత్పత్తి కేంద్రంలోని జనరేటర్ ట్రాన్స్‌ఫార్మర్ల ద్వారా వోల్టేజీని 132 కెవి/220 కెవి 400 కెవిల స్థాయి వరకు పెంచుతారు. ఈ విధంగా పెంచిన వోల్టేజీని విద్యుత్ కేంద్రాల నుండి ట్రాన్స్ మిషన్ గ్రిడ్‌కు తరలించడానికి ఉపయోగిస్తారు. ట్రాన్స్‌మిషన్ గ్రిడ్ 1. రాష్ట్ర ట్రాన్స్‌మిషన్ గ్రిడ్ 2. కేంద్ర ట్రాన్స్‌మిషన్ గ్రిడ్ అని రెండు విధాలుగా వుంటుంది. రాష్ట్ర ప్రభుత్వం ఫ్రైవేటు రంగం విద్యుత్ కేంద్రాలుత్పత్తి చేసిన విద్యుత్‌ను రాష్ట్ర ట్రాన్స్‌మిషన్ గ్రిడ్‌కు అనుసంధానిస్తారు. కేంద్ర రంగంలోని విద్యుత్ కేంద్రాలు ఉ

త్పత్తి చేసిన కరెంటును కేంద్ర ట్రాన్స్మిషన్ గ్రిడ్కు అనుసంధానిస్తారు. అక్కడి నుండి రాష్ట్ర ట్రాన్స్మిషన్ గ్రిడ్కు కలుపుతారు. విద్యుత్ ఉత్పాదనను తలపెట్టినపుడే ట్రాన్స్మిషన్లు మరియు సబ్స్టేషన్ల ఏర్పాటును కూడా ఏకకాలంలో చేపడతారు. రాష్ట్ర కేంద్ర రంగ విద్యుత్ కర్మాగారాలకు ఆమోదం లభించిన వెంటనే రాష్ట్రం లేదా విద్యుత్ శాఖలు అందుకు తగిన ప్రసార-పంపిణీ వ్యవస్థల ఏర్పాటుకు సంబంధించిన ప్రతిపాదనలను ట్రాన్స్మిషన్ విభాగానికి సమర్పిస్తారు. కొత్త విద్యుత్ కేంద్రాలు ఉత్పత్తి ప్రారంభించే సమయానికల్లా ట్రాన్స్మిషన్ నెట్వర్క్లతో సంధానమయ్యేలా కేంద్ర, రాష్ట్ర మరియు కేంద్ర ట్రాన్స్మిషన్ సంస్థ (పవర్ గ్రిడ్ కార్పొరేషన్ ఆఫ్ ఇండియా)లు తగు ఏర్పాట్లు చేస్తాయి.

విద్యుత్కు గిరాకీ పెరుగుతన్నందున ఇప్పటికే ప్రభుత్వ, ప్రైవేటు రంగాలలో వున్న భారీ విద్యుత్ కేంద్రాలతో బాటు రాష్ట్రంలో విద్యుత్ వ్యవస్థలు పరిమాణంలో మరియు సంక్లిష్టతలు పెరుగుతున్నాయి. భారీ సూపర్ థర్మల్ విద్యుత్ స్టేషన్లు ఉత్పత్తి ప్రారంభించినందున ప్రసార వోల్టేజి స్థాయిలు 400 కెవి. ఆపై పెరిగాయి. ఏపిట్రాన్స్కో రాష్ట్రంలోని ఎపిసిపిడిసిఎల్, ఎపిఇపిడిసిఎల్, ఎపిఎస్పిడిసిఎల్, ఎపిసిపిడిసిఎల్ అనే 4 విద్యుత్ కంపెనీలకు విద్యుత్ పంపిణీ చేస్తున్నది. ఏపిట్రాన్స్కో 132 కెవిస్థాయిలో విద్యుత్ పంపిణీ చేస్తున్నది. విద్యుత్ పంపిణీ కంపెనీలు తమ అవసరాలకు అనుగుణంగా ఏ వనరు నుండి అయినా విద్యుత్ను కొనుగోలు చేయవచ్చు.

ఎపిగ్రిడ్ సగటున రోజుకు 213.53 ఎంయు ఇంధ, అవసరాలు తీర్చగలుగుతున్నది. రాష్ట్రంలో మారుమూల ప్రాంతాలకు సైతం విద్యుత్ ప్రసారం పంపిణీ చేయగల నెట్వర్క్ను ఆంధ్రప్రదేశ్ కలిగి వుంది.

Table 4.15: Transmission Lines and Distribution Transformers (DTRs) existing as on 31.03.2010

REGION	Lines (Kms)						DTRs
	400KV	220KV	132KV	33KV	11KV	LT	Nos.
Telangana	992	2378	4317	8420	55489	127322	316522
Rayalaseema	124	2604	3113	8815	65411	97952	208757
coastal Andhra	1247	4589	4487	12501	83051	154842	211489
Region	Number of Substations (KV)				Shunt capacitors (MVAR)		
	400 KV	220 KV	132 KV	33 KV			
Telangana	4	42	136	1784	300		
Rayalaseema	2	21	53	772	90		
coastal Andhra	3	33	88	1158	0		

Source : APtransco / APgenco

3 ప్రాంతాల్లో పటిష్టంగా విద్యుత్ ప్రసార, పంపిణీ వ్యవస్థలు పటిష్టం

ఎపి ట్రాన్స్ కో విద్యుత్ ప్రసారంలోడ్ను ఎప్పటికప్పుడు అధ్యయనం చేస్తోంది. ఆ అధ్యయనం ఆధారంగా ఎక్కడైనా విద్యుత్ ప్రసారాన్ని పటిష్టం చేయవలసి వుంటే వెంటనే అందుకు తగు ప్రణాళికలు రూపొందించి అమలు చేస్తున్నది. కెపాసిటర్ బ్యాంకులను నెలకొల్పి, పనిచేయిస్తున్నది. విద్యుత్ ప్రసార వ్యవస్థ గురించి ముఖ్యాంశాలు.

ఎపిగ్రిడ్ 400 కెవి సబ్ స్టేషన్లు, ట్రాన్స్ మిషన్ల లైన్ల ద్వారా ఇరుగుపొరుగు రాష్ట్రాలలో సందానమై వుంది.

చినకంపల్లి నుండి చెన్నై నగరానికి (తమిళనాడు) 400 కెవిలైన్లు మరియు చినకంపల్లి నుండి కర్నాటకలోని కోవార్కు 400 కెవిలైన్లు

గుత్తి (పిజిసిఐఎల్) నుండి కర్నాటకలోని హుడా, నెలమంగళకు 400 కెవిలైన్

గుత్తినుండి రాయచూర్ (కర్నాటక)కు 400 కెవిలైన్లు

రామగుండం నుండి మహారాష్ట్రలోని చంద్రపూర్ (సెంట్రల్ గ్రిడ్కు 400 కె.వి. బ్యాకట బానిక్ కనెక్షన్

గాజువాక (పిజిసిఐఎల్) నుండి ఒరిస్సాలోని ఏపూర్ (తూర్పుగ్రిడ్)కు 400 కెవి బ్యాకట్ బ్యాక్ కనెక్షన్

విద్యుత్తును ఆదా చేయడానికి డిస్కంలు చర్యలు తీసుకుంటున్నాయి. డిఎస్ఎం చర్యలు పాటించాలని వ్యవసాయ వినియోగదారులను ఒప్పించడం జరుగుతున్నది. వివిధ సర్కిల్లో ప్రధాని బచత్ దీపం పథకం క్రింద ప్రయోగాత్మక ప్రాతిపదికపైన 6.5 లక్షల గృహవినియోగదారులకు సిఎఫ్ఎల్ బల్బుల పంపిణీ జరుగుతున్నది. డిస్ట్రిబ్యూటర్ ట్రాన్స్ఫార్మర్ల (డిటిఆర్) ఎల్వి వైపు కెపాసిటర్ల ఏర్పాటు చేయడమైంది. గరిష్ట వినియోగ (పీక్లోడ్) డిమాండ్ను తగ్గించడం ద్వారా విద్యుత్ ఆదాను లాభాలను సాధించడమైంది.

వ్యవసాయరంగం

సేద్యపు సర్వీసులకు విద్యుత్ సరఫరా వేళలు

రాష్ట్రంలో ప్రస్తుతం వ్యవసాయ సర్వీసులకు రెండు దశలుగా 3-4 గంటలు విద్యుత్ సరఫరా జరుగుతున్నది. సేద్యానికి రెండుసార్లు 3 ఫేస్ విద్యుత్ సరఫరా చేయాలనే ప్రభుత్వ విధానానికి అనుగుణంగా పగలు 4 గంటలు, రాత్రివేళ 3 గంటలపాటు విద్యుత్ సరఫరా జరుగుతున్నది.

ఎత్తిపోతల పథకాలకు విద్యుత్ సరఫరా :

ఎత్తిపోతల పథకాలకు కామన్ ఫీడర్లున్నచోట్ల 7 గంటలపాటు 3 ఫేస్ కరెంట్ సరఫరా చేస్తున్నారు. వాటికోసం ఏర్పాటు చేసిన ఫీడర్ల ద్వారా ఎత్తిపోతలకు 16 గంటల విద్యుత్ సరఫరా అవుతున్నది.

గ్రామాలకు 24 గంటల విద్యుత్ సరఫరా

పట్టణాలతో బాటు గ్రామాలకు కూడా 24 గంటల పాటు విద్యుత్ సరఫరా చేయగలమని డిస్కంలు ఆశాభావంతో వున్నాయి. 14.05.2004 నుండి అర్బులైన వ్యవసాయ దార్లందరికీ ఉచిత విద్యుత్ సరఫరా జరుగుతున్నది. ఇందుకు అవసరమైన సబ్సిడీని ఆంధ్రప్రదేశ్ ప్రభుత్వం భరిస్తున్నది. వచ్చే ఐదేళ్ళలో 40 లక్షల ఎకరాలకు ఉపరితల నీటిపారుదల వర్తింపజేసినపుడు విద్యుత్ వినియోగం, ఆ మేరకు అదనపు సబ్సిడీ భారం పెరుగుతుంది.

హైదరాబాద్

హైదరాబాద్ నగరంలో పెరుగుతున్న డిమాండ్ను తీర్చడానికి ప్రత్యేక చర్యలు

ప్రస్తుతం గ్రేటర్ హైదరాబాద్ లో పీక్ విద్యుత్ డిమాండ్ 1500 మెగావాట్లు. 2019-20 నాటికి ఈ డిమాండ్ 5000 మెగావాట్లకు పెరుగుతుందని అంచనా. జపాన్, పవర్ ఫైనాన్స్ కార్పొరేషన్, తదితర ఆర్థిక సహాయ సంస్థల నుండి అందిన ఆర్థిక సాయంతో ఎపిట్రాన్స్ కో ప్రస్తుతం హైదరాబాద్ లో విద్యుత్ మెరుగుదల పథకాన్ని అమలు చేస్తున్నది. ఈ పథకానికి రూ.1265 కోట్లు మంజూరయ్యాయి. 400 కెవిరింగ్ మెయిన్ ట్రాన్స్ మిషన్ పథకం కొరకు 2010 జూన్ లో మత్కారంలో రూ.72 కోట్ల ఖర్చుతో 400 కెవి సబ్ స్టేషన్ ను ప్రారంభించారు. ఎద్దుమైవారంలో రూ.115 కోట్ల ఖర్చుతో నిర్మిస్తున్న 400 కెవి సబ్ స్టేషన్ 2011 డిసెంబర్ నాటికి పూర్తవుతుంది.

ఈ రెండు సబ్ స్టేషన్లు మామిడిపల్లిలో 220 కెవి మరియు ఘన్ పూర్ లో 132 కెవి సబ్ స్టేషన్ల ద్వారా 400 కెవి సబ్ స్టేషన్ పై ఒత్తిడి తగ్గించి సరఫరా వ్యవస్థను మెరుగుపరుస్తాయి.

సరఫరాలో విశ్వసనీయత కొరకు 220 కెవి మరియు 132 కెవి వ్యవస్థలలో గ్యాస్ ఇన్సులేటెడ్ స్విచ్ గేర్స్ (జిఐఎస్) సబ్ స్టేషన్లు మరియు ఎక్స్ ఎల్ పిఐ (క్రస్ లింక్డ్ పాలిథిన్ కేబుల్) అండర్ గ్రౌండ్ కేబుల్స్ ఏర్పాటు జరుగుతున్నది.

హైదరాబాద్ నగరంలో విద్యుత్ వ్యవస్థ ఆధునీకరణ మరియు సరఫరాను మెరుగుపరచడానికి కొన్ని సబ్ స్టేషన్ల నిర్మాణం అవసరం. జంటనగరాల పరిసర ప్రాంతాలలో ఎన్నో నివాస, వాణిజ్య సముదాయాలు నిర్మాణంలో వున్నందున, ఎస్ ఇజిడ్ లు, ఐ.టి. పరిశ్రమలు ఏర్పాటువుతున్నందున వాటి విద్యుత్ అవసరాలు తీర్చడానికి, నమ్మకమైన, నాణ్యమైన విద్యుత్ సరఫరాకు సబ్ స్టేషన్లు, కొత్త లైన్లు అవసరం.

వివిధ సంఘాలు ప్రస్తావించిన సమస్యలు

కమిటీ (సిసిఎస్ ఎపి) ప్రజలను కలుసుకుని వారి అభిప్రాయాలు తెలుసుకున్నప్పుడు ఆంధ్రప్రదేశ్ లో కొన్ని ప్రాజెక్టుల ఏర్పాటులో వివక్ష జరిగిందని, తెలంగాణాలో ప్రాజెక్టుల అమలులో జాప్యం జరిగిందని, సింగరేణి బొగ్గును తెలంగాణా వెలుపల ధర్మల్ విద్యుత్ కేంద్రాలకు వాడటం జరిగిందని, విద్యుత్ ప్రాజెక్టులు, పథకాలతో స్థానికులకు ఉద్యోగాలు చాలా తక్కువగా ఇచ్చారని ఇలా ఎన్నో ఫిర్యాదులు అందాయి.

ఈ సమస్యలన్నీ సాంకేతిక పరమైనవి. విద్యుదుత్పత్తి సరఫరా, పంపిణీకి సంబంధించిన ఆ సమస్యలన్నింటినీ పరిశీలించి నిజాలు, నిగ్గు తేల్చడానికి కమిటీ భారత ప్రభుత్వ విద్యుత్ మంత్రిత్వశాఖ ఆధ్వర్యంలోని సెంట్రల్ విద్యుత్ సంస్థ మాజీ చీఫ్ ఇంజనీర్ శ్రీ వి.బి.గుప్తాను నియమించింది. రాష్ట్రంలోని 3 ప్రాంతాల విషయంలో ఈ సమస్యల పట్ల ఏమైనా వివక్ష జరిగిందా అనే అంశాన్ని పరిశీలించమని ఆయనను కోరాం. శ్రీ గుప్తా కేంద్ర, రాష్ట్ర ప్రభుత్వాల విభాగాలు, వివిధ ప్రతినిధి వర్గాలు కమిటీకి అందజేసిన అనేక వినతి పత్రాలను క్షుణ్ణంగా పరిశీలించారు. ఆయన వివిధ ప్రాజెక్టులను కూడా సందర్శించి సాంకేతిక నిపుణులతో, ఇతరులతో ఈ అంశాల గురించి చర్చించారు.

తెలంగాణ ప్రాంతంలో విద్యుత్ కేంద్రాల ఏర్పాటుకు అవసరమైన బొగ్గు వనరు పుష్కలంగా వుందనే సంగతి నిజమే. ఎంత ఖర్చవుతుంది/ ఎంత లాభదాయకంగా వుంటుందనే అంశాల ప్రాతిపదికపై ఈ విద్యుత్ కేంద్రాల నిర్మాణాన్ని నిర్ణయిస్తారు.

ప్రస్తుత విధానం మేరకు విద్యుత్ ప్రాజెక్టుల (జల, విద్యుత్)కు కేంద్ర విద్యుత్ సంస్థ అనుమతి అవసరం. రాష్ట్రప్రభుత్వం సమర్పించిన ప్రతిపాదనలను కేంద్ర విద్యుత్ సంస్థ ఆర్థిక-సాంకేతిక కోణంలో పరిశీలించి, రాష్ట్ర ప్రభుత్వ ప్రతినిధులతో చర్చించాలి. సాంకేతిక, ఆర్థిక ప్రాతిపదిక లేదా పరిమితుల ఆధారంగా నిష్పాక్షిక దృష్టితో నిర్ణయం తీసుకుంటుంది.

విద్యుత్ రంగం కీలక సూచికలు

ఎల్టి సర్వీసుల వినియోగదార్ల సంఖ్య

ఆంధ్రప్రదేశ్ లో ఎల్టి విద్యుత్ వినియోగదార్లకు సంస్థకు సంబంధించి 1971-72 నుండి 2008-09 వరకు గల సర్వీసుల వివరాలను పరిశీలిస్తే ఎన్నో ఏళ్ళుగా ఇళ్ళకు విద్యుత్ సౌకర్యం కల్పించినట్లు వెల్లడైంది. తెలంగాణలో 1971-72లో 4.19 లోలుగా వున్న ఎల్టి సర్వీసులు 2008-09 నాటికి 85.62 లక్షలకు పెరిగాయి. రాయలసీమలో 2.91 లక్షల నుండి 35.76 లక్షలకు, కోస్తా ఆంధ్రలో ఎల్టి విద్యుత్ సర్వీసులు 5.30 లోల నుండి 85.31 లక్షలకు పెరిగాయి. ఎల్టి సర్వీసుల సంఖ్య గణనీయంగా పెరిగినట్లు ఈ గణాంకాలను బట్టి స్పష్టమవుతున్నది. ఆంధ్ర, రాయలసీమలతో పోలిస్తే ఎల్టి సర్వీసుల సంఖ్య తెలంగాణలో గణనీయంగా పెరిగినట్లు విదితమవుతున్నది.

ఎల్ టీ వినియోగదార్ల విద్యుత్ వినియోగం : మిలియన్ కెడబ్ల్యుహెచ్ (ఎమ్ యుఎస్) లలో

ఆంధ్రప్రదేశ్ లో ఎల్.టి. విద్యుత్ వినియోగదార్లు ఏ మేరకు విద్యుత్ వాడారని తెలుసుకోవడానికి 1971-72 నుండి 2008-09 వరకు తీసుకున్న గణాంకాలు ఎంతో ముఖ్యమైనవి. తెలంగాణలో 1971-72లో 351 మిలియన్ యూనిట్లకు వున్న ఎల్ టీ విద్యుత్ వినియోగం 2008-09 నాటికి 18342 మిలియన్ యూనిట్లకు పెరిగింది. రాయలసీమలో 250 మిలియన్ యూనిట్ల నుండి వినియోగం 6132 మిలియన్ యూనిట్లకు, కోస్తా ఆంధ్రలో 443 మిలియన్ యూనిట్ల నుండి 10418 యూనిట్లకు పెరిగింది. ఈ వివరాలను బట్టి తెలంగాణలో విద్యుత్ వినియోగం అద్భుతంగా పెరిగిన విషయం, ఇతర రెండు ప్రాంతాల కంటే అధికంగా వున్న విషయం స్పష్టమవుతున్నది.

టేబుల్ 4.16

Table 4.16: Category-wise sales of electricity in 2009-10 (MUs)

Region	Domestic	Commercial	Industrial	Agriculture	Others	Total
Telangana	6007	1797	10674	10144	2324	30949
Rayalseema	1557	382	3030	4349	359	9679
coastal Andhra	5445	1175	7442	3788	578	18430

2009-10లో వివిధ తరగతుల వారికి విక్రయించిన విద్యుత్ వివరాలు మిలియన్ యూనిట్లలో

టేబుల్ 4.17

4.17.04 Power consumption of high tension consumers in MUs

Table 4.17: Power consumption of high tension in Million KWH

Region	2001-02	2003-04	2004-05	2006-07	2007-08	2008
Telangana	3576.13	3576.13	3576.13	3576.13	3576.13	925
Rayalseema	882.19	882.19	882.19	882.19	882.19	244
Coastal Andhra	2120.59	3140.54	3623.99	4674.57	5416.62	583

Source: Volume-I of 'Andhra Pradesh Statistics of Key Indicators'

పైన సూచించిన గణాంకాలు ఇళ్ళు, వాణిజ్యం, పరిశ్రమలు, వ్యవసాయం తదితర వినియోగ దార్లకు చేసిన విద్యుత్ సరఫరా పరిమాణాన్ని వెల్లడిస్తున్నాయి. రాయలసీమ, కోస్తా ఆంధ్రలతో పోలిస్తే తెలంగాణ ప్రాంతంలో ఇళ్ళకు, వాణిజ్య, పారిశ్రామిక, వ్యవసాయ తదితర అవసరాలకు విద్యుత్ వినియోగం అత్యధికంగా వున్నట్లు తేలుతున్నది. తెలంగాణలో అన్ని శ్రేణులు విద్యుత్ వినియోగదార్లు విద్యుత్ను గరిష్ఠంగా వాడుతున్నట్లు ఈ వివరాలు స్పష్టం చేస్తున్నవి.

హెచ్ఐటి వినియోగదార్ల విద్యుత్ వినియోగం మిలియన్ యూనిట్లలో

రాయలసీమ, కోస్తా ఆంధ్రలతో పోలిస్తే తెలంగాణలో 2008-09లో పారిశ్రామిక వాడకం దార్ల విద్యుత్ వినియోగం (మిలియన్ యూనిట్లలో) బాగా పెరిగినట్లు తేలింది. ఇతర ప్రాంతాలలో క్రమంగా హెచ్.టి. వాడకం దార్ల విద్యుత్ వినియోగం పెరుగుతున్నది. 2008-09లో హెచ్.టి. కనెక్షన్లకు ఇటీవల గిరాకీ బాగా పెరిగినట్లు, ఇది ఇలాగే కొనసాగితే పారిశ్రామికీకరణలో తెలంగాణ అద్భుత పురోగతి సాధించగలదని వెల్లడవుతుంది.

4.17.05 Total connected load of HT & LT consumers and Agriculture Power Consumption

Table 4.18 Total Connected Load HT & LT (MW)

Region	1971-72	1981-82	1991-92	2001-02	2007-08	2008-09
Telangana	770	2241	5074	9432	-	16739
Rayalaseema	474	895	2014	3564	-	5402
coastal Andhra	949	1801	4446	7491	-	16203
Agriculture Power Consumption LT in Million KWH						
Telangana	154	376	4088	7357	8406	9274
Rayalaseema	155	245	1617	2508	3242	3727
coastal Andhra	180	322	1267	2291	2821	3054

Source: Volume-I of 'Andhra Pradesh Statistics of Key Indicators'

తెలంగాణ ప్రాంతంలో 1971-72లో 770 మెగా వాట్లకు వున్న ఎల్ఐటి, మరియు హెచ్ఐటి విద్యుత్ వినియోగం 2008-09 నాటికి 16739కి పెరిగింది. రాయలసీమలో 474 మెగావాట్ల నుండి 5402 మెగావాట్లకు, కోస్తా ఆంధ్రలో 949 మెగావాట్ల నుండి 16203 మెగావాట్లకు వినియోగం పెరిగింది. 1981-82 తర్వాత రాయలసీమ,

కోస్తా ఆంధ్రలతో పోలిస్తే తెలంగాణ ప్రాంతంలో ఎల్.టి.హెచ్.టి సర్వీసుల ద్వారా విద్యుత్ వినియోగం అత్యధికంగా ఉన్నట్లు స్పష్టంగా తేలుతున్నది. ఇతర ప్రాంతాలతో పోలిస్తే తెలంగాణలోనే విద్యుత్ కు గిరాకీ అధికంగా వున్నట్లు, ఆ గిరాకీ మేరకు విద్యుత్ శాఖ సరఫరా చేస్తున్నట్లు విధితమవుతున్నది.

రాయలసీమ, కోస్తా ఆంధ్రలతో పోలిస్తే వ్యవసాయ వాడకం దార్ల విద్యుత్ వినియోగం అత్యధికంగా ఉంది. దీనిని బట్టి రాయలసీమ, కోస్తా ఆంధ్రలతో పోలిస్తే తెలంగాణలో సేద్యపు అవసరాలకు గరిష్టంగా కరెంటు వాడుతున్నట్లు తేలుతున్నది.

ఈ వివరాలన్నీ పరిశీలిస్తే 1971 నుండి ఆంధ్రప్రదేశ్ వ్యవసాయానికి విద్యుత్ వాడకం పెరుగుతున్నట్లు విధితమవుతున్నది. ఆ వాడకం 1981 తరువాత 2008-09 వరకు చాలా అధికంగా వుంది. కోస్తా ఆంధ్ర, రాయలసీమలతో పోలిస్తే తెలంగాణలో సేద్యపు అవసరాలకు కరెంటు వాడకం అత్యధికంగా కనిపిస్తున్నది.

2010 నాటికి ప్రాంతాల వారీగా సబ్ స్టేషన్ల సంఖ్య

4.17.07 Region-wise number of existing sub-stations in 2010

Table 4.19: Region-wise number of existing sub-stations in 2010

Region	400 KV	220 KV	132 KV	33 KV
Telangana	4	42	136	1784
Rayalaseema	2	21	53	772
coastal Andhra	3	33	89	1158

Source: APtransco/APgenco

రాయలసీమ, కోస్తా ఆంధ్రలతో పోలిస్తే 400 కెవి, 220 కెవి, 132 కెవి, మరియు 33 కెవి సబ్ స్టేషన్ల సంఖ్య తెలంగాణలోనే అత్యధికం. వినియోగదార్లకు సంరఫరాకు గాను తెలంగాణలో విద్యుత్ సరఫరా పంపిణీ మెరుగైనరీతిలో వున్నట్లు తేలుస్తున్నది.

కోస్తా ఆంధ్ర, రాయలసీమలతో పోలిస్తే విద్యుత్ పంపిణీకి అవసరమైన ప్రస్తుత డిస్ట్రిబ్యూషన్ ట్రాన్స్ ఫార్మర్ల సంఖ్య తెలంగాణలోనే (2009-10 నాటికి) అత్యధికం. తెలంగాణలో ఆ ట్రాన్స్ ఫార్మర్ల సంఖ్య 296522, కోస్తా ఆంధ్రలో, రాయలసీమలో 208757.

Table 4.20: Per Capita Consumption of Electricity in AP (2009-10)

Per Capita Consumption of Electricity in 2009-10				Expected Per Capita Consumption of Electricity in 2010-11	
Region	Total sales (MUs) in 2009-10	Population in millions	Per capita consumption of electricity (KWH)	DISCOMS Plan to Purchase in 2010-11	per capita consumption of electricity
Telangana	30949	30.9	999	45249 MUs	1191 KWH
Telangana+	26327.1	23	1445	-	-
Rayalaseema	9679.1	13.5	716	38545 MUs	777 KWH
coastal Andhra	18430.3	31.7	581		
State	59058.4	76.2	775	-	-

* Source: APtransco / APgenco. Note1: +excluding Hyderabad .Note 2: Expected Consumption is as per the filings of ARR for FY 2010-11 of the AP Power Distribution Companies to AP Electricity Regulatory Commission.

దేశంలో 11వ ప్రణాళిక ఆఖరునాటికి తలసరి విద్యుత్ వినియోగం 1000 యూనిట్లకు చేరగలదని కేంద్ర విద్యుత్ సంస్థ వెల్లడించింది. అయితే తెలంగాణలో తలసరి విద్యుత్ వినియోగం 2010-11లో 1191 యూనిట్లుగా వుంది.

హైదరాబాద్ నగరాన్ని మినహాయించి ఇతర ప్రాంతాలతో తెలంగాణను పోల్చినపుడు విద్యుత్ వినియోగం వేరుగా వుంది. హైదరాబాద్ తో కలిసి తెలంగాణలో తలసరి విద్యుత్ వినియోగం 999 యూనిట్లు (కెడబ్ల్యుహెచ్) హైదరాబాద్ మినహాయించి ఇతర తెలంగాణ ప్రాంతంలో తలసరి విద్యుత్ వాడకం 1445.6 (కెడబ్ల్యుహెచ్). తెలంగాణలో గొట్టపు బావుల ద్వారా సేద్యం ఎక్కువ గనుక విద్యుత్ వినియోగం ఎక్కువ.

బోరు బావుల కింద నీటి పారుదల మరియు విద్యుత్ వినియోగం

టేబుల్ 4.21

4.17.10 Irrigation under Bore Wells and power consumption

Table 4.21: Irrigation under Bore Wells (2009-10)

Region	No. of Bore wells	Irrigated area in acres	Electricity consumption (MUs)
Seema-Andhra*	11,14,000	22,00,000	7,100
Telangana	15,67,000	31,00,000	10,100

Source: APtransco / APgenco * Seema-Andhra: coastal Andhra + Rayalaseema

సీమ ఆంధ్రతో పోలిస్తే తెలంగాణలో గొట్టపు బావులు అధికం సీమ ఆంధ్రతో పోలిస్తే తెలంగాణలో బోరు బావులకు విద్యుత్ వినియోగం 3000 మిలియన్ యూనిట్లు అధికం.

4.22 పరిశ్రమలకు ప్రాంతాల వారీగా టేబుల్

Table 4.22: Region-wise sales of Electricity (2009-10) for Industry (MUs)

Region	Total	Industry	% industry
Telangana	30949.03	10674.8	34.49
Rayalaseema	9679.07	3030.66	31.31
Seema-Andhra	28109.33	10472.96	37.25
coastal Andhra	18430.26	7442.3	40.38
Total State	59058.36	21147.76	35.80

Source : APtransco / APgenco

4.23 టేబుల్

Table 4.23: Subsidy provided to agricultural sector inclusive of cross subsidy

Cross subsidy in Rs. crores						
Region	2004-05	2005-06	2006-07	2007-08	2008-09	2009-10
Telangana	1120.59	1141.84	1640.96	1624.18	1668.97	2028.35
Royalaseema	409.53	417.29	746.93	731.13	706.32	893.94
coastal Andhra	494.25	503.63	725.99	718.05	649.42	865.2

Source : APtransco / APgenco

విద్యుత్ రంగంలో ఉద్యోగాలు

విద్యుత్ రంగంలో తమకు ఉద్యోగావకాశాలు/ ఉపాధి లేవని కమిటీకి ఫిర్యాదులందాయి. కమిటీ సంబంధిత సమాచార, గణాంకాలను పరిశీలించింది. వివిధ ధర్మల్ మరియు జలవిద్యుత్ కేంద్రాలలో, ప్రధాన కేంద్రంలో పనిచేస్తున్న ఉద్యోగుల వివరాలివే.

ప్రాంతాలవారీగా/స్టేషన్ల వారీగా ఉద్యోగుల సంఖ్య

Table 4.24: Region wise/Station wise employee strength (as on 31.7.2010)

Region	Thermal	Hydel	HQ	Total
Telangana	3288	616	321	4224
Royalaseema	1404	286	69	1759
Coastal Andhra	2972	969	242	4283
Other States	11	70	0	81

Source : APtransco / APgenco

ఎపిజెన్కో ఉత్పత్తి కేంద్రాలు/కోస్తా ఆంధ్ర, తెలంగాణా ప్రాంత ప్రధాన కేంద్రాలలో పనిచేస్తున్న ఉద్యోగుల సంఖ్య దాదాపు సమానంగా వుంది. రాయలసీమ ప్రాంత ఉద్యోగుల సంఖ్య తక్కువ. జిల్లాలు, జనాభా తక్కువగనుక.

టేబుల్ 4.25

Table 4.25: Details of Man power at RTPP (as on 17.08.10)

	Telangana		Rayalaseema		Coastal Andhra		Others	Total Strength
	Nos.	%	Nos.	%	Nos.	%		
Prov. Staff (Enggrs., Accosts & P & G)	7	1.03	601	88.38	72	10.59	-	680
O&M Staff	3	0.40	694	94.29	28	3.80	11	736
Total	10		1295				11	1416

Source : APtransco / APgenco

ఉద్యోగాలకు సంబంధించి ఆంధ్రప్రదేశ్ ప్రభుత్వ విధానం ప్రకారం ఆంధ్రప్రదేశ్ విద్యుత్తరంగంలో కార్మికుల నియామకం సర్కిల్ (జిల్లాస్థాయిలో లేదా పవర్ హౌస్ యూనిట్ ప్రాతిపదికగా జరుగుతున్నది. వీరిలో 90% స్థానిక అభ్యర్థులే. 2008 నుండి రాష్ట్రంలో 6 జోన్లను దృష్టిలో ఉంచుకుని 610 జీవో ప్రకారం అసిస్టెంట్ ఇంజనీర్ తత్సమాన మోదా ఉద్యోగ నియామకాలు జరుగుతున్నాయి. 610 జీవో ప్రకారం 80 శాతం ఉద్యోగాలు స్థానిక అభ్యర్థులకో, మిగతా 20శాతం స్థానికేతర అభ్యర్థులకో భర్తీ అవుతున్నాయి.

టేబుల్ 4.26, 4.27

Table 4.26: Details of man power in Distribution Companies in AP

Details of sanctioned posts in DISCOMs (other than workmen) as on 31-3-2010					
	EPDCL	SPDCL	CPDCL	NPDCL	Total
Total Technical	1281	1782	2235	1192	6490
Total non-technical	342	472	574	340	1728
Grand Total	1623	2254	2809	1532	8218

Source: APtransco / APgenco

Table 4.27: Region-wise Abstract of Manpower Planning in AP Transco

	Non-workmen			Workmen					Total
	Engineering	Accounts	P&G	Engineering	Accounts	P&G	O&M	Others	
Sanctioned Posts in AP Transco									
Telangana	1555	81	63	161	333	490	1303	69	4055
Rayalaseema	480	10	5	86	121	65	738	0	1505
Coastal Andhra	890	17	10	137	181	144	1286	0	2665
Total	2925	108	78	384	635	699	3327	69	8225
Based on working place of the employee									
Telangana	1270	83	39	15	145	344	275	6	2177
Rayalaseema	465	11	2	9	48	25	126	0	686
Coastal Andhra	837	21	8	12	58	71	295	0	1302
Total	2572	115	49	36	251	440	696	6	4165
Based on native place of the employee (existing in Employee Database)									
Telangana	933	55	36	15	106	311	262	6	1724
Rayalaseema	528	18	3	9	53	30	133	0	774
Coastal Andhra	1111	42	10	12	92	99	301	0	1667
Total	2572	115	49	36	251	440	696	6	4165

Source: APtransco

మంజూరైన ఉద్యోగాలు, ట్రాన్స్కోలో పనిచేస్తున్న ఉద్యోగులు మరియు కార్మికులు తదితర వివరాలు పరిశీలిస్తే తెలంగాణలోనే స్థానిక అభ్యర్థుల నియామకం అత్యధికం.

టేబుల్ 4.28, 4.29

Table 4.28: Number of Employees (region-wise) in APgenco and APtransco and in Power Stations KTPS/RTPS

Sl.No	Item	Telangana	Rayalaseema	coastal Andhra
1	Number of Employees in APgenco (Total)	4224	1759	4283
2	Number of Employees in APgenco (Thermal)	3288	1404	2972
3	Number of Employees in APtransco	1724	774	1667
4	% Employment of persons belonging to the region - Kothagudam Thermal Power Station (Telangana)	68%	5%	27%
5	% Employment of persons belonging to the region - Rayalaseema Thermal Power Station (Rayalaseema)	1%	91%	8%

Source: APtransco

విద్యుత్ రంగానికి సంబంధించిన వివిధ సూచనలను విశ్లేషిస్తే ఇతర రెండు ప్రాంతాలతో బాటు తెలంగాణలో విద్యుత్ రంగం గణనీయమైన పురోగతి సాధించిందని,

తెలంగాణపట్ల ఎలాంటి వివక్షలేదని, ఆంధ్రప్రదేశ్ ప్రభుత్వానికి గానీ లేదా విద్యుత్ ఉత్పత్తి ప్రసార, పంపిణీని పర్యవేక్షించే సంస్థలకు తెలంగాణ, రాయలసీమ, కోస్తా ఆంధ్రలపై ఎలాంటి వివక్ష లేదని వెల్లడైంది.

Table 4.29: Infrastructure and Consumption

Sl. No.	Item	Coastal Andhra	Royalaseema	Telangana
1	Power consumption	18430	9679	30949
2	Low voltage consumption in Million Units(MUs)	10418	6132	18342
3	Agricultural consumption in Million Units (MUs)	3788	4349	10144
4	Industrial consumption in Million Units (MUs)	7442	3030	10675
5	High voltage consumption in Million Units (MUs)	5831	2445	9251
6	Per capita consumption of electricity	581	715	999
7	No. of bore wells	11.14 lakhs		15.67 lakhs
8	Irrigation by bore wells in lakhs acres	22.0		31.0
9	Consumption in bore wells in Million Units (MUs)	7100		10100
10	Subsidy in Rs. Crores	865	894	2028
11	No of Distribution Transformers	211489	208157	316522
12	Number of 400 KV Sub-stations	3	2	4
13	Number of 220 KV Sub-stations	33	21	42
14	Number of 132 KV Sub-stations	88	53	136
15	Number of 33 KV Sub-stations	1158	772	1784
16	Number of Shunt Capacitors installed for improvement of voltage profiles (MVAR)	0	90	300
17	Proposed 400 KV Sub-stations in 2010-12	0	0	3
18	Proposed 220 KV Sub-stations in 2010-12	0	4	13
19	Generation Installed capacity as on 30-6-2010 in MW	5242 (46%)	1840 (16%)	4368 (38%)
20	Agency's generation addition program during 2011-14			Kakateeya: 600 MW KTPS: 500 MW Sattupalli: 600 MW Singareni: 1200 MW Jurala: 200 MW Total : 3100 MW

Data in Sl. Nos. 1 to 16 above pertains to the year 2009-10

కోస్తా ఆంధ్రలోవలె కాకుండా తెలంగాణలో బొగ్గు నిక్షేపాలు ఎక్కువ. దాదాపు 1000కి.మీ సముద్ర తీరం గల కోస్తా ఆంధ్రలో చమురు, సమజవాయు నిక్షేపాలు అధికం. రాయలసీమ పరిస్థితి అధ్వాన్నం. ఆయా ప్రాంతాలకు సహజంగా సంక్రమించిన ప్రకృతి వనరులు, సౌకర్యాల ఆధారంగా అభివృద్ధి కోరాలి. భారత ప్రభుత్వ విద్యుత్ మంత్రిత్వ శాఖకు చెందిన కేంద్ర విద్యుత్ క్రమం, సాంకేతిక తదితరాలను క్షుణ్ణంగా

పరిశీలించాకే ధర్మల్ జల విద్యుత్, గ్యాస్ ఆధారిత విద్యుత్ కేంద్రాలను 3 ప్రాంతాలలో నెలకొల్పడానికి అనుమతించారు. 3 ప్రాంతాలు నీటిపారుదల జలవిద్యుత్ ఉత్పాదనకు కృష్ణా, గోదావరి జలాలను వాడుతున్నాయి.

రాష్ట్రంలో విద్యుత్ రంగ అభివృద్ధికి ఎపిఎస్ ఇబి/ఎపిజెన్ కోలు బాధ్యత వహిస్తున్నాయి. విద్యుత్ ప్రాజెక్టుల స్థాపనకు నిస్పాక్షికంగా స్థలాల ఎంపిక జరుగుతున్నది. తగినంత నీరు, ఇంధనం లభిస్తుందనే గ్యారంటీ వుంటేనే విద్యుత్ కేంద్రాలకు స్థలాల ఎంపిక జరుగుతున్నది.

ఇతర ప్రాంతాలతో పోలిస్తే తెలంగాణ ప్రాంతంలో విద్యుత్ వినియోగం ఎక్కువ. దీన్ని బట్టి తెలంగాణా పురోభివృద్ధి హోదా తెలుస్తోంది. బలమైన ప్రసార, పంపిణీ నెట్ వరకూ ద్వారా తెలంగాణా ప్రాంతంలో ప్రజలకు విద్యుత్ అందుబాటులో వున్నట్లు దీనిద్వారా స్పష్టమవుతున్నది. తెలంగాణా ప్రజలు ఎక్కువ విద్యుత్ వాడుతున్నారు. ఇతర ప్రాంతాలతో పోలిస్తే సేద్యానికి కరెంటు ఎక్కువ వాడుతూ తెలంగాణావారు అధిక సబ్సిడీ పొందుతున్నారు.

రైతులకు ఉచిత విద్యుత్ సరఫరాకాగాను ఆంధ్రప్రదేశ్ ప్రభుత్వం 2009-10లో మొత్తం రూ.3787.49 కోట్ల సబ్సిడీగా ఇవ్వగా ఒక్క తెలంగాణాలోనే అత్యధికంగా అంటే 82028.35 కోట్లు (53%) సబ్సిడీగా ఖర్చుచేస్తున్నారు. రాయలసీమకు రూ.893.94 కోట్లు (24%), కోస్తా ఆంధ్రకు రూ.865.2 కోట్లు (23%) సబ్సిడీగా ఖర్చు చేస్తున్నారు.

ఆంధ్రప్రదేశ్ ట్రాన్స్ మిషన్ గ్రిడ్ 14648 మెగా వాట్ల స్థాపిత సామర్థ్యంలో (2010 జూన్) చాలా పటిష్టంగా వున్న గ్రిడ్ 2009-10లో విద్యుత్ గరిష్ట గిరాకీ 12,010 మెగావాట్లు కాగా 10880 మెగావాట్ల విద్యుత్ సరఫరా చేశారు. ఆయా జిల్లాల అవసరాల మేరకు విద్యుత్ అందుబాటులో వుంది.

విద్యుత్ రంగంలో సంస్కరణలు పూర్తి చేయడానికి ఆంధ్రప్రదేశ్ ప్రభుత్వం ఎన్నో విధాన నిర్ణయాలు తీసుకున్నది. సంస్కరణల బిల్లు ఆమోదం పొందడంతో శాసనాతృక చట్టం ఏర్పడింది. ప్రభుత్వం సంస్కరణల కట్టుబడి వున్నందున విద్యుత్ రంగానికి విశ్వసనీయ .. లభ్యత మళ్ళీ చేకూరింది. ఇప్పటికి సంస్కరణల క్రమంలో వాస్తవం.

విద్యుత్ రంగం సామర్థ్యం, ఉత్పాదకత పెంపునకు దోహదపడుతుంది. సరసమైన రేట్లలో ప్రజలకు మెరుగైన నాన్ యత, విశ్వసనీయ సరఫరా వుంటుంది.

ఆంధ్రప్రదేశ్ ప్రభుత్వం జెన్ కో, ట్రాన్స్ కో, డిస్కంలు ఎన్నో విద్యుత్ ప్రాజెక్టులను ప్రారంభించాయి. మరెన్నో తలపెట్టాయి. విద్యుత్ గిరాకీ సరఫరాకు గల తేడాను పూరించడానికి మరింత విద్యుత్ సరఫరాకు ప్రయత్నిస్తున్నాయి.

వివిధ ప్రాజెక్టులు స్థలాలను సందర్శించినపుడు జరిపిన సమావేశాల్లో నిరుద్యోగ సమస్య ప్రస్తావనకు వచ్చింది. విద్యుత్ కేంద్రాల నిర్మాణం, నిర్వహణ ప్రసార పంజీలో ఎన్నోవేల ఉద్యోగాలు కల్పించిన సంగతి తెలిసిందే. జోనల్ నిబంధనలకు లోబడి ఆంధ్రప్రదేశ్ లో ఈ ఉద్యోగాలు అందరికీ అందుబాటులో వున్నాయి. నిర్మాణ కార్మికులకు సాధారణంగా స్థానికులనే తీసుకుంటారు. తెలంగాణా/రాయలసీమలలో నిరుద్యోగం అధికం. దానిపై వారు ఎక్కువగా ఆందోళన చెంతున్నందున వారి మనోభావాలను, భావోద్వేగాలను పరిగణనలోకి తీసుకోవాలి. ప్రస్తుత పాలనా, చట్టపరమైన యంత్రాంగాలు, నిబంధనలు, ఖాళీల భర్తీకి తగినంతగా లేకపోతే, తెలంగాణా, రాయలసీమలలో వాటిని సవరించడానికి పాలన పరంగా తగు చర్యలు తీసుకోవాలి.

ఆంధ్రప్రదేశ్ లో విద్యుత్ పరిస్థితి మెరుగుకు సూచనలు

సింగరేణి బొగ్గుగనులు ఉన్నందున తెలంగాణలో మరిన్ని ధర్మల్ విద్యుత్ కేంద్రాల నిర్మాణానికి ప్రాధాన్యత ఇవ్వాలి. ధర్మల్ విద్యుత్ ఉత్పాదనలో అసమానతలు తగ్గించడానికి ప్రయత్నించాలి.

కోస్తా ఆంధ్రతో పోలిస్తే విద్యుత్ ప్రాజెక్టులలో ఉద్యోగాలు పొందిన వారు తొలుత తెలంగాణా వారే. అయితే తెలంగాణా వాదులు, రాయలసీమ ప్రతినిధివర్గాలతో కమిటీ చర్చించినపుడు విద్యుత్ ప్రాజెక్టులలో స్థానికులకు ఉద్యోగాలు చాలా తక్కువగా ఇస్తున్నారనే అంశాన్ని వారు ప్రధానంగా ప్రస్తావించారు. ఉద్యోగాలలో అసమానతలకు అనేక కారణాలుండవచ్చు. గతంలో విద్యుత్ రంగానికి జోనల్ వ్యవస్థ వర్తించ నందున ఉ ద్యోగ నియామకాలలో జోనల్ పద్ధతి పాటించలేదు. అందువల్లనే ఉన్నతోదాఖ్యాలకు సంబంధించి కొన్ని అసమానతలున్నాయి. 2008 నుండి విద్యుత్ రంగ ఉద్యోగాలకు కూడా జోనల్ పద్ధతిని వర్తింప చేస్తున్నందున మూడు నాలుగేళ్ళలో పరిస్థితి చక్కదిద్దవచ్చు.

ఆంధ్రప్రదేశ్ లోని విద్యుత్ ప్రాజెక్టులలో పనిచేస్తున్న అన్ని శ్రేణుల ఉద్యోగులకు శిక్షణ ఇవ్వడానికి కోస్తా ఆంధ్రలోని విజయవాడ ధర్మల్ విద్యుత్ కేంద్రంలో ఒకేఒక శిక్షణా కేంద్రముంది. ఎపిజెన్ కో 12వ ప్రణాళికా కాలంలో భారీగా 20,000 మెగావాట్ల అదనపు విద్యుత్ ఉత్పత్తి కార్యక్రమాన్ని తలపెట్టినందునను, తదనుగుణంగా విద్యుత్ ప్రసార పంపిణీ నెట్ వర్క్ లను కూడా విస్తరించనున్నందునను విద్యుత్ ఉత్పత్తి, ప్రసార పంపిణీ అంశాలలో కొత్తగా ఒక్కొక్కటి 50000 ఉద్యోగాల కల్పన జరుగుతుంది. ఇందుకుగాను వెనుకబడిన జిల్లాల నుండి ఉద్యోగాలకు అభ్యర్థులను (తొలుత కార్మికుల స్థాయిలో) ఎంపికచేసి వారికి విద్యుత్ శిక్షణా సంస్థలలో శిక్షణ ఇవ్వాలి. ఇందుకుగాను తెలంగాణాలో ఒకటి, రాయలసీమలో మరో శిక్షణా సంస్థలను నెలకొల్పాలి. దీనికి తోడు తెలంగాణా ప్రాంతంలో (శ్రీశైలం విద్యుత్ కేంద్రం) ప్రత్యేకంగా మరో జలవిద్యుత్ శిక్షణా సంస్థను ఏర్పాటు చేయాలి. విద్యుత్ ప్రసారం, పంపిణీ రంగాలకు కనీసం రెండు వేర్వేరు శిక్షణా సంస్థలను నెలకొల్పాలి. దీనివల్ల విద్యుత్ రంగంలో ఉద్యోగాలకు సంబంధించి ప్రాంతాల వారిగా గల అసమానతలను తొలగించడానికి వీలవుతుంది.

ఆంధ్రప్రదేశ్ లో 2009-10లో 12010 మెగావాట్ల విద్యుత్ కు గిరాకీ ఉండగా 10880 మెగావాట్లు మాత్రమే ఉత్పత్తి చేయగలిగారు. దీన్ని బట్టి 1130 మెగావాట్ల (-9.4%) విద్యుత్ కొరత ఉన్నట్లు తేలుతున్నది. 79210 మిలియన్ యూనిట్ల విద్యుత్ అవసరం కాగా 74859 మిలియన్ యూనిట్ల విద్యుత్ ఉత్పత్తి మాత్రమే జరిగింది. 4342 (-5.48%) మిలియన్ యూనిట్ల కొరత ఏర్పడింది. ఈ కొరతను అధిగమించడానికి ఈ క్రింది చర్యలను పరిశీలించాలి.

ప్రివెంటివ్ మరియు ప్రెటెక్టివ్ నిర్వహణ షెడ్యూళ్ళను పాటించడం ద్వారా ఎపిజెన్ కో ధర్మల్ విద్యుత్ కేంద్రాలలో అన్ షెడ్యూల్డ్ ఔటేజెన్ ను తగ్గించాలి.

సౌకర్యస్థాయి తగ్గకుండానే విద్యుత్ పొదుపు, విద్యుత్ ఆదా చేయడానికి వున్న చర్యల గురించి విద్యుత్ వినియోగదార్లకు అవగాహన కల్పించాలి.

విద్యుత్ చౌర్యాన్ని నిరోధించడానికి గట్టి చర్యలు తీసుకోవాలి.

రైతులకు ఉచిత విద్యుత్ కు సంబంధించి 165 సేద్యానికి తప్ప ఇతర విద్యుత్ వాడకం నిరోధించాలి.

ధవళేశ్వరం వద్దగల సర్ఆర్థర్ కాటన్ బ్యారేజీకి ఎగువన 42 కి.మీ వద్ద “ఇందిరాసాగర్ పోలవరం ప్రాజెక్టు”ను నిర్మించాలని 1943లో తలపెట్టారు. అనేక కారణాల వల్ల ఈ ప్రాజెక్టు నిర్మాణంలో జాప్యం జరిగింది. ఇప్పుడు ఆ స్థలంలో పనులు ప్రారంభమై 33% పూర్తయ్యాయి. రూ.3229.14 కోట్లు ఆ పనులకు (జూలై 2010 నాటికి) ఖర్చు చేశారు. పోలవరం ప్రాజెక్టును వీలైనంత త్వరగా పూర్తిచేయాలి. ఈ ప్రాజెక్టు పూర్తయితే తెలంగాణ, రాయలసీమ ప్రజలకు మరో 960 మెగావాట్ల విద్యుత్ అందుబాటులోకి వస్తుంది. పోలవరం ప్రాజెక్టు పూర్తయితే 7.2 లక్షల హెక్టార్ల భూమికి అదనంగా సాగునీటి సౌకర్యం లభిస్తుంది. ఎగువన ఇచ్చంపల్లి ప్రాజెక్టు, కాంతానపల్లి ఎత్తిపోతల పథకం, “సింగిరెడ్డి పల్లి హెచ్.ఇ పథకం”, రాజీవ్ సాగర్ ఎత్తిపోతల పథకం, ఇందిరాసాగర్ ఎత్తిపోతల పథకం వంటి ఎన్నో సాగునీటి ప్రాజెక్టులను చేపట్టడానికి దోహదపడుతుంది.